

宇治田原ものしり検定 公式問題集



発刊にあたって



「宇治田原ものしり検定」は、町制施行55周年を記念し、宇治田原町の歴史や文化、自然、観光、産業をテーマとし、宇治田原町をPRするとともに、地域への愛着や誇りを再認識していただくことを目的に平成23年度から開始いたしました。

本検定は、地域で実際にご活動いただいている住民の方々をはじめとする「ものしり検定実行委員会」の皆様にお知恵をいただき、宇治田原町に関する各テーマの問題を作成し、毎年度実施してまいりました。

平成27年度まで実施した検定試験には、町内外を問わず、計260人もの多くの方々に受験いただき、大変喜ばしい限りです。

このたび、5年間の「宇治田原ものしり検定」事業の集大成として「宇治田原ものしり検定公式問題集」を発刊いたしました。

本書が契機となり、皆様方に宇治田原町の誇りを再認識していただければ幸いに存じます。

今後とも宇治田原町の発展のため、町政の推進に全力を尽くしてまいりますので、皆様方のなお一層のお力添えを賜りますようお願い申し上げます。

最後になりましたが、本書の作成にご尽力賜りました「ものしり検定実行委員会」の皆様をはじめ、関係各位の皆様方に心から御礼を申し上げ、発刊にあたってのごあいさつとさせていただきます。

平成 28 年 3 月

宇治田原町長 西 谷 信 夫

発刊によせて



宇治田原ものしり検定公式問題集をご覧いただき誠にありがとうございます。

町制施行55周年を記念して、宇治田原町をテーマとした検定試験を通じて、本町の認識度の向上や愛着、誇りの再認識に寄与するために組織された「宇治田原ものしり検定実行委員会」で、設立当初より会長を務めさせていただきました。

この度は、宇治田原ものしり検定の集大成として、公式問題集の発刊に至ることができ大変うれしい限りです。

本公式問題集は、主に、宇治田原町についての「歴史・文化、自然、観光・文化財、産業」の分野について、実際に使用した問題集、検定試験問題が収録されています。

なお、本書で取り扱う問題には、諸説ある内容もございますが、これを契機に宇治田原町に関する理解がさらに深まれば幸いです。

最後になりましたが、本書の作成にご尽力賜りました「宇治田原ものしり検定実行委員会」の皆様をはじめ、町役場並びに関係各位の皆様方に心から御礼申し上げます。

平成 28 年 3 月

宇治田原ものしり検定実行委員会

会 長 光 島 莊 次

目 次

1. 宇治田原ものしり検定について	1
2. 宇治田原ものしり検定の試験結果	2
3. 宇治田原ものしり検定公式問題集（平成27年版）	3
① 町政・一般	4
② 自然	33
③ 観光・文化財	68
④ 歴史・文化	102
⑤ 産業	148
4. 宇治田原ものしり検定問題と模範解答	
① 初級（平成25年度実施）	180
② 中級（平成26年度実施）	204
③ 上級（平成27年度実施）	224

宇治田原ものしり検定とは

宇治田原ものしり検定は、宇治田原町の町制施行55周年を記念して、宇治田原町の歴史や文化、自然、観光、産業などをテーマとした検定を行い、宇治田原町の地域の認識度の向上、地域や地域資源のPR及び地域への愛着や誇りの再認識を目的として、平成23年に始まった事業です。

宇治田原ものしり検定実行委員会構成団体と委員

(五十音順・敬称略)

宇治田原いいとこ案内人の会

平成27年度委員 中 村 俊 機

宇治田原環境生物研究会

平成27年度委員 阪 本 伊三雄

宇治田原町商工会女性部

平成27年度委員 中 井 眞理子

宇治田原町商工会青年部

平成27年度委員 植 村 英 紀

ふるさと歴史クラブ

平成27年度委員 光 島 荘 次

21お茶のふるさと塾

平成27年度委員 谷 口 郁 男

宇治田原町役場（事務局）

宇治田原ものしり検定の試験結果

【試験結果】

		受験者数（人）	合格者数（人）	合格率（％）
第1回 平成23年度実施	初級	72人	70人	97.2%
第2回 平成24年度実施	初級	26人	26人	100.0%
	中級	47人	35人	74.5%
第3回 平成25年度実施	初級	27人	26人	96.3%
	中級	17人	12人	70.6%
	上級	18人	10人	55.6%
第4回 平成26年度実施	中級	22人	16人	72.7%
	上級	14人	11人	78.6%
第5回 平成27年度実施	上級	17人	14人	82.4%

100点満点中、80点以上の正解をもって合格としています。



宇治田原ものしり検定公式問題集

(平成27年版)

①町政・一般	29題
②自然	35題
③観光・文化財	34題
④歴史・文化	46題
⑤産業	31題
合計	175題

(数値については平成27年度時点のものを使用しています)

問題 1

「田原村」と「宇治田原村」が合併して「宇治田原町」になった年はいつか。正解を次の（１）～（３）から選びなさい。

- （１）昭和３０年
- （２）昭和３１年
- （３）昭和３２年

解説

昭和３１年（１９５６年）、田原村と宇治田原村が合併して宇治田原町となった。平成２３年（２０１１年）に町制施行５５周年を迎えた。

正解

（２）昭和３１年

問 題 2

宇治田原町住民憲章が制定されたのは、いつか。正解を次の（１）～（３）から選びなさい。

- （１）昭和３１年
- （２）昭和５６年
- （３）昭和６１年

解 説

宇治田原町住民憲章は、昭和56年11月5日に町制施行25周年を記念し、ひろく住民の意見を求め、住民によって、住民のものとして制定された。

宇治田原町住民憲章

わたくしたち宇治田原町住民は、郷土を愛し、誇りをもって活力あるまちづくりをめざして、ここに憲章を定めます。

この憲章は、住民の総意に基づいて定められたことを喜び、わたくしたちは、すすんで暮らしの中にかかします。

- 1 恵まれた自然と歴史を大切に、
住みよい町を、つくりましょう。
- 1 郷土の産業を振興し、
誇りのもてる豊かな町を、つくりましょう。
- 1 青少年の夢と希望を育てる、健康で明るい、
教育文化の町を、つくりましょう。
- 1 心のふれあいを大切に、たがいに助けあう、
あたたかい町を、つくりましょう。
- 1 平和を愛し、人権を尊ぶ、
福祉の町を、つくりましょう。

正 解

（２）昭和５６年

問題 3

宇治田原町の町章（町のマーク）は、うじたわらの頭文字「う」と併せ、もうひとつ表現されているのは何か。正解を次の（1）～（3）から選びなさい。

- （1）茶の花の「つぼみ」
- （2）光輝くダイヤモンド
- （3）急須から注がれた茶のしずく



解説

この町章は、広く住民より公募のうえ、昭和44年11月に制定された。うじたわらの頭文字「う」をデザイン化するとともに、まちの伝統産業であるお茶の「つぼみ」を表現している。

正解

（1）茶の花の「つぼみ」

問題 4

宇治田原町に隣接する京都府内の市町村の正しい組み合わせは次のうちどれか。正解を次の(1)～(3)から選びなさい。

- (1) 宇治市 城陽市 井手町 和東町 久御山町
- (2) 宇治市 城陽市 井手町 笠置町 南山城村
- (3) 宇治市 城陽市 井手町 和東町 京田辺市

解説

宇治田原町に隣接する京都府内の市町村は、宇治市、城陽市、井手町、和東町、久御山町である。なお、久御山町は「三郷山財産区」と呼ばれる飛地が宇治市と宇治田原町の隣接する地域に存在する。定住者は居らず、京都府の施設「府民スポーツ広場(通称みどりが丘)」として用いられている。



正解

- (1) 宇治市 城陽市 井手町 和東町 久御山町

問題 5

現在、宇治田原町の面積はいくらか。正解を次の(1)～(3)から選びなさい。

- (1) 58.16 km²
- (2) 78.16 km²
- (3) 108.16 km²

解説

宇治田原町は滋賀県との県境にあたる京都府の東南部で、東経135度51分 北緯34度51分 海拔118mに位置し、宇治市、城陽市、井手町、和束町及び久御山町（飛地）に隣接、面積は58.16km²である。

ちなみに阪神甲子園球場の面積に換算すると約1,500個分となる。

宇治田原町の面積（町域） 58.16km²=58,160,000m²

阪神甲子園球場の総面積 約 38,500m²

⇒約58,160,000m²÷約38,500m²=1,510個分

正解

(1) 58.16 km²

問 題 6

宇治田原町役場は、海拔118mの高度に位置するが、次のうち町役場より海拔が低いところはどこか。正解を次の(1)～(3)から選びなさい。

- (1) 箱根山 (神奈川県)
- (2) 大阪城 (大阪府)
- (3) 有馬温泉 (兵庫県)

解 説

海に近いほど海拔も低くなり、内陸になるほど高くなる。大阪城は間近で見ると高い建造物ですが、海面からは30m。現在の天守閣は高さ約55mで、30mを足しても約85mとなり、役場の海拔(118m)より低くなる。

- | | |
|---------------------|-----------|
| (1) 箱根山中央火口丘 (神奈川県) | 海拔約1,400m |
| (2) 大阪城 (大阪府) | 海拔約30m |
| (3) 有馬温泉 (兵庫県) | 海拔約430m |

正 解

(2) 大阪城

問題 7

宇治田原町の「町の木」は何か。正解を次の（１）～（３）から選びなさい。

- （１）杉の木
- （２）松の木
- （３）茶の木

解説

宇治田原町の「町の木」である「茶の木」は、昭和46年に町制施行15周年を記念し、緑あふれる健康なまちづくりの願いをこめて、広く住民から公募のうえ制定された。

「茶の木」は、日本緑茶発祥の地として古くから茶を栽培し、生業とした宇治田原町の基幹産業であり、本町にゆかりの深いものである。



茶の木

正解

（３）茶の木

問題 8

宇治田原町の「町の花」は何か。正解を次の(1)～(3)から選びなさい。

- (1) 茶の花
- (2) さざんか
- (3) さくら

解説

宇治田原町の「町の花」である「さざんか」は、昭和56年に町制施行25周年を記念し、花に満ちあふれるみんなが住みよいまちづくりを更に進めるため、広く住民から公募のうえ制定された。

「さざんか」は、常に緑を保ち風雪にも耐え、華麗な花を咲かせる本町の気候風土にふさわしいものである。



さざんか

正解

(2) さざんか

問題 9

宇治田原町の「町の鳥」は何か。正解を次の(1)～(3)から選びなさい。

- (1) ウグイス
- (2) メジロ
- (3) キジ

解説

宇治田原町の「町の鳥」である「メジロ」は、昭和61年に町制施行30周年を記念し、動物愛護と自然環境保護を目的に広く住民から公募のうえ、専門家の助言をもとに制定された。

「メジロ」は、人々に親しまれているかわいい鳥で町内全域で見受けられ、羽毛は緑色をしており「お茶の町」にふさわしいものである。



メジロ

正解

(2) メジロ

問題 10

宇治田原町のマスコットキャラクターの名前は何か。正解を次の（１）～（３）から選びなさい。

- (1) 茶ッキー
- (2) 茶ッピー
- (3) グッピー



解説

平成16年に一般公募により「茶ッピー」が誕生した。絵柄は宇治田原町特産のお茶の実をモチーフに、芽が出て子どもが健やかに成長することへの思いを込めたものとなっている。

また、平成24年度から「茶ッピープロジェクト」と称して、茶ッピーの商標登録、茶ッピーをデザインした福祉バスの運行や各種イベントへの参加、グッズの作成など、茶ッピーの活躍の場を広げていく事業を展開している。



福祉バス（茶ッピー号）



茶ッピー着ぐるみ

正解

(2) 茶ッピー

問題 11

町制施行50周年を記念し、総合文化センター正面玄関前にモニュメント「穹（きゅう）」が設置されたが、これは何を表現したものか。正解を次の（1）～（3）から選びなさい。

- （1）町に飛来する渡り鳥
- （2）総合文化センターの守護神
- （3）『平和・感謝・希望』の象徴



解説

平成18年、宇治田原町が誕生して半世紀を迎えた。

半世紀を記念した『平和・感謝・希望』をテーマとする記念行事が検討委員会を中心に協議の上、各種団体と連携して開催された。

また、半世紀という大きな節目にあたり、恒久平和を祈念し、先人に感謝し、厳しき深まるこれからの時代を夢と希望を持って努力することを誓うとともに、この思いを次代へつないでいく象徴として、地域や団体からの寄付のもとモニュメント「穹（きゅう）」と「平和の鐘」が作成された。

あれから9年、月日は過ぎ時代は移り変わったが、『平和・感謝・希望』の象徴は変わりなく、宇治田原町の今を見つめている。

正解

（3）『平和・感謝・希望』の象徴

問題 12

平成22年に行われた国勢調査による宇治田原町の人口は、9,711人であるが、日本最初の国勢調査が行われた大正9年の宇治田原町の人口は何人か。正解を次の(1)～(3)から選びなさい。

- (1) 2,770人
- (2) 3,770人
- (3) 6,770人

解説

国勢調査は、統計法に基づき、総務大臣が国勢統計を作成するために、日本に居住している全ての人及び世帯を対象として実施される国の最も重要かつ基本的な統計調査（全数調査）である。国勢調査では、国内の人口、世帯、産業構造等などについて調査が行われる。

日本最初の国勢調査が行われた大正9年の宇治田原町の人口は6,770人であった。

正解

(3) 6,770人

問題 13

現在町の人口は約1万人であるが、明治5年の推定人口数は約何人か。
正解を次の(1)～(3)から選びなさい。

- (1) 約2,300人
- (2) 約4,300人
- (3) 約6,300人

解説

明治4年戸籍法が発布され一定の形式によって戸籍を作り、府県より提出させたのが人口調査の始めである。明治5年の戸数は京都府統計資料によると

熟田村	17	下町村	77	上町村	78	荒木村	41	平岡村	23
糠塚村	58	大道寺村	58	老中村	40	符作村	22	名村	60
切林村	72	岩本村	81	長山村	24	湯屋谷村	96		
禅定寺村	71	川上村	31	茶屋村	23	宮村	19	栢村	44
高尾村	14								

計949戸

幕末時代の宗門改帳から割り出して一戸平均4.5人と推定すると

$$949戸 \times 4.5人 = 4,270人 \sim 4,300人 \text{と 考えられる。}$$

明治23年には6,248人に増えている。

正解

(2) 約4,300人

問題 14

平和の輪を広げるために、さまざまな活動に取り組んでいる「宇治田原町非核平和都市推進協議会」が設立されたのはいつか。正解を次の(1)～(3)から選びなさい。

- (1) 昭和20年の終戦直後
- (2) 昭和31年の町誕生(合併)時
- (3) 非核・平和都市宣言後の平成2年

解説

宇治田原町非核平和都市推進協議会は、平和推進旬間(8月1日～15日)を定めるとともに、被爆地に赴き、自分の目や耳で原爆の恐ろしさを学ぶ「小・中学生広島平和体験学習」や「長崎平和友好特使派遣事業」を実施、また、総合文化センターを会場に「平和のつどい」を開催するなど、非核・平和をテーマとした事業を関係団体と協力しながら進めている。

協議会の設立のきっかけとなったのは、平成元年(1989年)6月の町議会定例会本会議での「非核・平和都市宣言の実施に関する意見書」の可決。同年10月には戦没者追悼式にて「非核・平和都市宣言」が行われ、翌年には設立総会世話人会が発足。その後、各種団体などに参加協力を要請し、平成2年7月14日設立された。

正解

(3) 非核・平和都市宣言後の平成2年

問題 15

『日本緑茶発祥の地』である宇治田原町は、「お茶」を通じた交流を進めているが、現在、日本国外で進めているお茶交流先はどこか。正解を次の(1)～(3)から選びなさい。

- (1) 伝統的に紅茶の文化圏であるイギリスの首都・ロンドン
- (2) お茶発祥の地である中国南部の省・雲南省
- (3) コーヒー豆生産量1位のブラジル最大の都市・サンパウロ

解説

お茶の歴史は古く、紀元前2世紀の中国の書籍にもその記載が見られるが、我が国においては、平安時代(9世紀)には茶に関する記録が残されて、江戸時代中期には宇治田原郷の住人・永谷宗円翁が15年の歳月をかけ、緑茶製法(青製煎茶製法)を開発し庶民でも美味しく飲める緑色のお茶を作り出した。

本町の「お茶」を通じた海外自治体との交流は古く、昭和55年(1980年)から4年間、中国茶業青年を本町茶農家が受け入れを行い交流が始まり、平成16年(2004年)には「お茶発祥の地」である中国雲南省へ調査団を派遣し情報交換を行うなど、交流の種が蒔かれてきた。

現在では、子どもたちの摘んだお茶とメッセージの交換や、ふるさとまつりにおいて雲南省から届いたお茶が提供される中国茶ブースが開設されるなど、交流の芽が大切に育まれている。

正解

(2) お茶発祥の地である中国南部の省・雲南省

問題 16

『日本緑茶発祥の地』である宇治田原町では、お茶発祥の地である中国・雲南省と「お茶を通じた交流」を進めているが、交流先である中国・雲南省産の特に有名な中国茶は何か。正解を次の(1)～(3)から選びなさい。

- (1) 烏龍茶
- (2) 紅茶
- (3) プーアル茶

解説

中国の国土(9,596,960km²)は広く、面積は日本(377,914km²)の約2.5倍。世界第3位の国土であり、気候風土もそれぞれの地域によって異なり、それに伴い各種の農作物が生産されている。

お茶も同様で、沿岸部の福建省は烏龍茶の主要生産地であり、沿岸から内陸部にわたる江西省・湖南省・湖北省・浙江省・江蘇省南部は中国最大の生産地として、紅茶・緑茶が主体であり、内陸部の雲南省・貴州省・四川省は固形茶の生産地である。

雲南省は、特にプーアル茶の主要生産地であり、古い茶葉が高価なものとして取引されている。

※プーアル茶

中国茶としてウーロン茶とともに知名度がある代表的なお茶です。

味はまるやかで、深い滋味と甘味があり、香気の陰にたどよう醜酵臭が好まれている。



正解

(3) プーアル茶

問 題 17

町広報紙『町民の窓』の平成26年6月号の通算号数は何号か。正解を次の(1)～(3)から選びなさい。

- (1) 333号
- (2) 444号
- (3) 555号

解 説

町広報紙『町民の窓』は昭和36年11月に創刊されて以来、平成26年6月号で通算555号が発行された。『町民の窓』という名称は、創刊当時の細谷福太郎町長が提唱されたガラス張りの町政、風通しのよい、町民に開かれた役場を目指して名づけられた。

現在、町広報紙『町民の窓』は、原則毎月1日に発行されている。新聞折込で配布の他、新聞未購読者で希望のあった者には町シルバー人材センターにより配布されている。

また、町外の購読希望者には、郵便代自己負担で『ふるさとだより』を添えて届けられている。

発行部数は、平成27年4月現在、3,300部となっている。

正 解

(3) 555号

問題 18

町広報紙『町民の窓』には、住民の皆さんから投稿されたかわいいお子さんの写真を掲載している『わが家のアイドル』のコーナーがあるが、このコーナーが紙面に登場した昭和50年当時の名称は何か。正解を次の(1)～(3)から選びなさい。

- (1) 宇治田原のホープ
- (2) 未来のスター
- (3) わんぱくざかり

解説

町広報紙『町民の窓』の主役は住民の皆さん。たくさんの方が登場できるよう、そのひとつとして『わが家のアイドル』コーナーがある。このコーナーが紙面に登場したのは昭和50年4月号で、そのコーナー名は『わんぱくざかり』であった。

正解

(3) わんぱくざかり

問 題 19

平成27年4月1日現在の宇治田原町の職員数は何人か。正解を次の(1)～(3)から選びなさい。

※ただし、町長、副町長、教育長の特別職及び嘱託・臨時職員を除く。

- (1) 133 人
- (2) 163 人
- (3) 233 人

解 説

宇治田原町の職員は、町長、副町長、教育長及び嘱託・臨時職員を除いて133人となっている。

施設ごとの内訳は、

役場庁舎	74人
保健センター	11人
教育委員会	19人
上下水道庁舎	12人
保育所	17人

男女の内訳は、男95人、女38人。

正 解

(1) 133 人

問 題 20

平成8年に文化芸術の殿堂として建設された宇治田原町総合文化センターのホールの名称は何か。正解を次の(1)～(3)から選びなさい。

- (1) レンゲホール
- (2) メジロホール
- (3) さざんかホール

解 説

宇治田原町総合文化センターは、平成8年6月に竣工された。400席のホールをはじめ、図書館、お茶の資料室、研修室、和室、野外ステージが併設されている。

ホールは、「町の花」にちなんで「さざんかホール」と名付けられている。



さざんかホール

正 解

(3) さざんかホール

問 題 21

宇治田原町には明治時代から根づく「区」と、新たに組織化された「自治会」併せて11の自治組織があり、それぞれが自治会活動に取り組んでいるが、この自治会の平成27年4月現在の加入率はどれぐらいか。正解を次の(1)～(3)から選びなさい。

- (1) 50%未満
- (2) 50%以上85%未満
- (3) 85%以上

解 説

近年、少子・高齢化の進行や犯罪の増加など、私たちの環境は大きく変わってきている。また、子育てや福祉、防災や防犯など地域社会が抱える課題も多岐に及んでいる。これらは個人の力では解決できるものではなく、住民一人ひとりが共通の課題として認識し、互いに手を携え地域の力を合わせて、解決に向けて取り組んでいくことが大切となる。自治会は、そこに住んでいる誰もが住んでよかったと思えるような地域社会の実現に向け、地域全体の様々な課題を協働して解決していく場であると同時に、住民相互のコミュニケーションづくりの中心となるものである。

◎宇治田原町の自治会加入率 11団体/85.49%(平成27年4月現在)

正 解

(3) 85%以上

問題 22

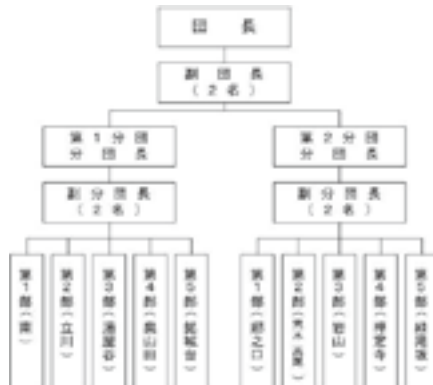
宇治田原町消防団の団員の定員数は何人か。正解を次の(1)～(3)から選びなさい。

- (1) 59 人
- (2) 109 人
- (3) 309 人

解説

宇治田原町消防団は10支部で構成され、団員の定員数は宇治田原町消防団条例で309人と規定されている。

実際の登録団員数は、292人(平成27年4月1日現在)。宇治田原町消防団は宇治田原分署と連携して地域の消防・防災活動の中心的な役割を担っている。装備の近代化や各種訓練の実施など組織の充実が図られているが、都市化の進展や町外への就労増加などにより団員の確保が大きな課題となっている。



正解

(3) 309人

問 題 23

宇治田原町内に信号機のある交差点はいくつか。正解を次の（１）～（３）から選びなさい。

- （１） 8 か所
- （２） 13 か所
- （３） 15 か所

解 説

宇治田原町内の信号機のある交差点は、平成22年度は国道307号贄田交差点及び山下交差点に平成26年5月には禅定寺地内に2箇所新たに設置され、全部で15か所となった。横断歩道橋は京都銀行前に1基ある。

町内においては、通勤車両や通過車両の増加により、特に朝夕には国道を中心に慢性的な交通渋滞が発生している。町では交通安全対策として児童・生徒の通学時における横断歩道などへの交通安全指導員の配置や、各年代に応じた交通安全教室の実施、交通マナーの遵守を訴える街頭啓発などが行われている。

正 解

（３） 15 か所

問 題 24

宇治田原町内にある交番の数はいくつか。正解を次の（１）～（３）から選びなさい。

- （１） 1 か所
- （２） 2 か所
- （３） 3 か所

解 説

田原小学校前に田原交番があったが、平成 25 年度に維中前バス停横に新築移転し宇治田原町交番が誕生した。町内にある交番はこの 1 か所のみ。全国的に犯罪件数が増加する中、警察による検挙数は低迷しているが、本町では「見守り安全パトロール隊」など、地域ぐるみで子どもたちの安全確保に対策が行われている。

地域における防犯意識や連帯感を高め、警察などの関係機関と連携し、安全で安心なまちづくりの推進が図られている。

現在、田原交番の跡地には、防犯推進の拠点として「地域みまもりステーション」が建っている。

正 解

（１） 1 か所

問題 25

平成27年6月2日現在、宇治田原町の有権者数は何人か。正解を次の(1)～(3)から選びなさい。

- (1) 3, 840 人
- (2) 7, 840 人
- (3) 9, 840 人

解説

選挙の際の有権者数は、選挙人名簿への登録に基づいている。選挙人名簿への登録は、毎年3月、6月、9月、12月（登録月）の2日に定期的に行われるとともに（定時登録）、選挙が行われる場合にも行われている。（選挙時登録）。

直近の人数としては、平成27年6月2日現在で7, 840人。

正解

(2) 7, 840 人

問 題 26

選挙の際に設置される選挙用ポスター公営掲示場は、町内の何か所に設置されるか。正解を次の（１）～（３）から選びなさい。

- （１） 16 か所
- （２） 26 か所
- （３） 76 か所

解 説

衆議院（小選挙）、参議院（選挙区）及び地方選挙の選挙用ポスターは、原則として、公営掲示場のみにしか掲示をすることができない。

宇治田原町ではこれらの選挙の際、町内全域で76か所の公営掲示場を設けている。

内訳は以下のとおり

南	10か所
郷之口	8か所
高尾	2か所
岩山	11か所
禅定寺	7か所
立川	7か所
湯屋谷	8か所
奥山田	8か所
荒木	7か所
銘城台	4か所
緑苑坂	4か所

正 解

（３） 76 か所

問題 27

宇治田原町内の小学校の水道の蛇口からでる飲み物は何か。正解を次の(1)～(3)から選びなさい。

- (1) お茶
- (2) 紅茶
- (3) 珈琲

解説

日本緑茶発祥の地である宇治田原町では、お茶に関する学習を小学校時から系統的に実施することにより、町の伝統文化や産業、食育に関する知識を高め、宇治田原町に誇りと愛着心を持つ子どもを育もうと「茶の里っ子を育む学習事業」が実施されている。

お茶摘み体験をはじめ、茶香服体験、おいしいお茶の入れ方講座、古老柿作りなど、宇治田原ならではの学習メニューとなっている。また「お茶検定」を実施し、系統的な学習の成果としている。

町内の小学校では水道の蛇口をひねれば、お茶が出てくるというユニークな取り組みも行われている。

正解

(1) お茶

問題 28

宇治田原町の学校給食は、小中学校合わせて共同調理場で調理されているが、現在1日約何食調理しているか。正解を次の(1)～(3)から選びなさい。

- (1) 約 100 食
- (2) 約 500 食
- (3) 約 1,000 食

解説

宇治田原町内の小中学校では完全給食が実施されている。昭和58年には学校給食共同調理場が完成し、それまでの学校毎の単独調理場方式から町一本化の共同調理場方式へ転換している。

現在の緑苑坂地内にある学校給食共同調理場は、平成15年4月1日に運用を開始し、フルドライシステム導入により衛生的かつ効率的で、生ごみをできるだけ排水しないようディスポーザー方式を採用する等、環境対策が考慮されている。調理能力は1,300食で、現在、共同調理場では1日約1,000食が調理されている。

正解

(3) 約1,000 食

問 題 29

維孝館中学校駅伝チーム（男子）が山城地方大会で作った連勝記録は何連勝か。正解を次の（１）～（３）から選びなさい。

- （１） 5 連勝
- （２） 7 連勝
- （３） 11 連勝

解 説

町立維孝館中学校は、創立以来スポーツが盛んで、各種目、様々な大会で優秀な成績を収めている。

とりわけ駅伝チームは（男子）は、山城地方大会において昭和31年の初優勝を皮切りに昭和30年・40年代に15回の優勝を飾る。中でも昭和35年から昭和45年までは11連勝、42年、43年は府大会優勝と無類の強さを誇った。

12連勝がかかった昭和46年は惜しくも敗れるも昭和47年には再び優勝した。

正 解

（３） 11 連勝

問題 30

宇治田原町では主に山間部と一部の神社に生息が確認され、繁殖期の冬期には「ギャルルーッ」と猫のケンカのような疝（かん）高い声を発する夜行性で、京都府のレッドデータブックにおいて、準絶滅危惧種とされている小動物は何か。正解を次の（１）～（３）から選びなさい。

- （１）リス
- （２）ノウサギ
- （３）ムササビ

解説

ムササビは、昼間に活動するリスとは時間的に行動の棲み分けを行っている。生息を裏付けるフィールドサインでは、果実や松かさなどの食跡のほか、杉の表皮の「ささくれ」や「止め爪」の跡が手掛かりとされている。繁殖期の冬期には「ギャルルーッ」と猫のケンカのような疝（かん）高い声を発する。宇治田原町では主に山間部と一部の神社に生息が確認されている。京都府のレッドデータブックにおいて、準絶滅危惧種とされている。



ムササビ

（撮影：柏木勢二）

※宇治田原町の野生生物より

正解

（３）ムササビ

問題 31

平成16年（2004年）11月19日本来の生息地から餌不足で里に出没した〔A〕は、国道307号線で交通事故死した。〔A〕は事故死する前までは宇治田原町での生息の記録はなく、また、京都府のレッドデータブックでも絶滅寸前種とされるなど極めてめずらしい野生生物であるため、現在、その亡骸は剥製標本として貴重な環境学習の教材として活用されている。この〔A〕の野生生物は何か。正解を次の（1）～（3）から選びなさい。

- （1）ヒグマ
- （2）ホッキョクグマ
- （3）ツキノワグマ

解説

平成16年（2004年）11月19日に本来の生息地から餌不足で里に出てきたツキノワグマが、国道307号線で交通事故死した。特徴である胸の「月の輪」がなかったが、専門家の鑑定の結果、メスのツキノワグマと鑑定された。

ツキノワグマは、宇治田原町での生息の記録はなく、京都府でも最も絶滅の恐れがある絶滅寸前種として狩猟も自粛されていることから、現在その亡骸は剥製標本として貴重な環境学習の教材として活用されている。



(撮影：竹本正雄)

ツキノワグマ

※宇治田原町の野生生物より

正解

(3) ツキノワグマ

問題 32

近年、宇治田原町においても人里に頻繁に出没し、農作物等に深刻な被害をおよぼしている霊長類は何か。正解を次の(1)～(3)から選びなさい。

- (1) ニホンザル
- (2) タイワンザル
- (3) ゴリラ

解説

ニホンザルは、昔は餌が乏しくなる季節だけに人里近くに出現されたが、個体数の増加に伴う生息域の拡大によるものか、生息環境の悪化による餌不足が原因なのかは不明であるが、近年、宇治田原町においても単独から数十頭の群れで人里に頻繁に出没し、農作物等に深刻な被害をおよぼしている。最近では民家の中まで侵入して、冷蔵庫の中の食物を手に入れ食ベるといった報告もある。

ニホンザルは、世界最北にも生息するなど学術的にも貴重な高等動物でもある。



(撮影：二村一男)

ニホンザル

※宇治田原町の野生生物より

正解

(1) ニホンザル

問題 33

宇治田原町の茶畑や山間の森などでよく見られ、昔から童話やわらべ歌などに唄われるなど日本人にとっては大変馴染み深い野生のウサギで、日本固有種は東京都版、埼玉県版、山口県版、鹿児島県版等のレッドデータブックで準絶滅危惧種とされるなど、絶滅が危惧されつつあるウサギは何か。次の(1)～(3)から選びなさい。

- (1) シロウサギ
- (2) ノウサギ
- (3) アンゴラウサギ

解説

ノウサギは、哺乳類ウサギ科の4亜種に分類される。宇治田原町内でも確認されているノウサギは、日本固有種で耳が短く、後足が長くて、その強さが特長である。斜めの食痕跡、円盤形の大粒の糞、雪面に残った足跡等から、すぐにノウサギの生息を確認できる。日本固有種は東京都版、埼玉県版、山口県版、鹿児島県版等のレッドデータブックで準絶滅危惧種とされるなど、絶滅が危惧されつつある。

正解

(2) ノウサギ

問題 34

宇治田原町の河川にはさまざまな野鳥が飛翔するが、なかでも昔から夫婦の仲が良いとされ、特に郷之口の田原川の蛍橋付近で観察される京都府のレッドデータブックのカモ類唯一の絶滅危惧種の鳥は何か。正解を次の(1)～(3)から選びなさい。

- (1) ヨシキリ
- (2) オシドリ
- (3) ユリカモメ

解説

オシドリは、水鳥のカモ科の中でも、古くから歌に詠まれ絵画にも描かれてきた。特にオスの羽毛が美しく地味なメスと共にペアで観察されることが多く、「オシドリ夫婦」の名を残しているが、つがい相手は毎年かわることで知られる。宇治田原町では11月上旬から4月半ばまで、ため池や郷之口の田原川の蛍橋付近でよく観察されている。

オシドリは、京都府のレッドデータブックにおいてカモ科唯一の絶滅危惧種である。



(撮影：村上良博)

オシドリ

※宇治田原町の野生生物より

正解

(2) オシドリ

問題 35

空飛ぶ宝石と称される翡翠（ひすい）の名をもつカワセミの仲間で、溪流を生息地とし、大きさはハトぐらいで、清流にダイビングしてオイカワやモツゴなどの魚を採取する。京都府のレッドデータブックで絶滅危惧種とされ、宇治田原町では田原川などの河川のほか、ため池でも観察されている鳥は何か。正解を次の（１）～（３）から選びなさい。

- （１）クマゼミ
- （２）シラサギ
- （３）ヤマセミ

解説

ヤマセミは空飛ぶ宝石と称される翡翠（ひすい）の名をもつカワセミの仲間で溪流を生息地とし、白黒のシンプルな鹿の子模様でハトほどの大きさをしている。清流にダイビングしてオイカワやモツゴなどの魚を採取する。「1河川1ペア」といわれるほどの希少種で、警戒心も非常に強く、観察できる機会は少ない。京都府のレッドデータブックで絶滅危惧種とされ、宇治田原町では田原川などの河川のほか、ため池でも観察されている。



（撮影：谷川智一）

ヤマセミ ※宇治田原町の野生生物より

正解

（３）ヤマセミ

問題 36

宇治田原町の鳥であり、梅や椿、桜の花に飛来して花の蜜を吸うほか、昆虫の卵や幼虫を捕食する。「長兵衛、忠兵衛、長忠兵衛」と聞こえる複雑な鳴き声から、鳴鳥として長年飼育されてきた鳥は何か。正解を次の(1)～(3)から選びなさい。

- (1) メグロ
- (2) メアカ
- (3) メジロ

解説

メジロは昭和61年(1986年)町制施行30周年を記念して、宇治田原町の鳥として定めたが、全国各地でもシンボル鳥として古くから親しまれている。メジロは梅や椿、桜の花に飛来して花の蜜を吸うほか、昆虫の卵や幼虫を捕食する。「長兵衛、忠兵衛、長忠兵衛」と聞こえる複雑な鳴き声から、鳴鳥として長年飼育されてきた。

現在も違法な密猟や飼育があとを絶たない。



(撮影：柏木勢二)

メジロ

※宇治田原町の野生生物より

正解

(3) メジロ

問題 37

山林や山路でよく見かける大型の野鳥でキジと同じく、その尾の長さに特徴があり、鷲峰山系や高尾地区から禅定寺地区にかけての大峰山系で出会うことがある。しかし、キジのように高い声で鳴いたりはしない。この鳥は何か。正解を次の(1)～(3)から選びなさい。

- (1) サトドリ
- (2) タワラドリ
- (3) ヤマドリ

解説

ヤマドリは、南山城地方ではヤマキジとかアカキジなどと呼ばれ、尾のみごとさ、美しさは万葉集や古今集にもたびたび詠まれている。羽根は古くから装飾品や縁起物・魔除けに用いられ、現在でも珍重されている。キジの一夫多妻に対してヤマドリは一夫一婦で、オスの母衣(ほろ)打ちはよく知られるところである。京都府のレッドデータブックで準絶滅危惧種とされているが、宇治田原町では鷲峰山系や高尾地区から、禅定寺地区にかけての大峰山系で出会うことが多い。



(撮影：岡本一猛)

ヤマドリ

※宇治田原町の野生物より

正解

(3) ヤマドリ

問題 38

ジムグリやヒバカリとシロマダラとともに、限られた環境で隠遁（いんとん）生息し、夜行性のため、情報の不足から京都府内における生息記録がないとされてきた。宇治田原町では平成16年8月に2匹が捕獲確認されたが、背中に1本黒い筋が入り、鱗と鱗が重なり合わず、地中生活に適した小さな頭を特徴とし、京都府のレッドデータブックにおいて要注目種とされているヘビは何か。正解を次の（1）～（3）から選びなさい。

- （1）タカチホヘビ
- （2）シマヘビ
- （3）アオダイショウ

解説

里山森林や田畑の環境に恵まれている宇治田原町はヘビ類の宝庫であるが、そのなかでも小型のヘビは珍しい。タカチホヘビは、ジムグリやヒバカリとシロマダラとともに、限られた環境で隠遁（いんとん）生息し、夜行性のため、情報の不足から京都府内における生息記録がないとされてきた。

宇治田原町ではこれまでにジムグリの捕獲記録とタカチホヘビと思われるへい死体（れき死）の未公認記録があったが、平成16年8月にタカチホヘビ2匹が捕獲確認された。タカチホヘビは背中に1本黒い筋が入り、全長は30～50cm、鱗と鱗が重なり合わず、地中生活に適した小さな頭を特徴としており、京都府のレッドデータブックにおいて要注目種とされている。

正解

（1）タカチホヘビ

問題 39

もし噛まれても少しの痛みを感じるが、1日も経ればすぐに治ってしまうことから、その名が付けられた。宇治田原町内では立川地区の糠塚周辺の田畑や山林内と民家の庭先で確認されているへびは何か。正解を次の(1)～(3)から選びなさい。

- (1) トキワスレ
- (2) イタミカクシ
- (3) ヒバカリ

解説

ヒバカリは小型ながらも気性が少し荒く、地中性のジムグリと混同されがちであるが、頭の形から両種を区別することができる。噛まれても「その日ばかり」とすぐに治まることから、ヒバカリと呼ばれ、宇治田原町内では立川地区の糠塚周辺の田畑や山林内と民家の庭先などで発見されている。限られた環境で隠遁（いんとん）生息する夜行性のため、極めて生息記録が少なく、京都府のレッドデータブックでは要注目種とされている。



(撮影：中川宗孝)

ヒバカリ（上）

※宇治田原町の野生生物より

正 解

(3) ヒバカリ

問題 40

日本固有種のカメとして、頭と甲羅が黄土色で目と腹が黒く、後部がギザギザの特長で識別でき、かつては広く分布していたが、水質汚染と外来種の侵入などによる生息環境の悪化から、個体数が減少しているが、宇治田原町での生息が確認されているカメは何か。正解を次の(1)～(3)から選びなさい。

- (1) ニホンイワガメ
- (2) ミドリガメ
- (3) ニホンイシガメ

解説

ニホンイシガメは、日本固有種のカメとして、頭と甲羅が黄土色で目と腹が黒く、後部がギザギザの特長で識別できる。オスは14cm位、メスは22cmと雌雄の差がありオスは尻尾の付け根が太い。かつては広く分布していたが、水質汚染と外来種の侵入などによる生息環境の悪化から、宇治田原町での生息が確認されているが、個体数は減少している。

南山城地方では、甲羅に子供の名前を墨で書き入れ酒や米、昆布などを食べさせて放生した風習があった。



(撮影：中川宗孝)

ニホンイシガメ

※宇治田原町の野生生物より

正解

(3) ニホンイシガメ

問題 41

平成17年（2005年）5月30日、宇治田原小学校の小学生（当時2年生）が、ヒダサンショウウオの卵のうを清流の谷川で発見した。その後、付近を調査した結果、尾の上下に黄色っぽい筋があり、環境省及び京都府のレッドデータブックにおいてそれぞれ地域個体群（LP）、絶滅寸前種とされているサンショウウオが確認された。この時発見されたサンショウウオは何か。正解を次の（1）～（3）から選びなさい。

- （1）オオサンショウウオ
- （2）ヒダサンショウウオ
- （3）カスミサンショウウオ

解説

カスミサンショウウオは、全長7～12cmで、尾の上下に黄色っぽい筋があることで見分けられる。かつて平地から丘陵地の水田や湿地に広く生息していた。

カスミサンショウウオは、環境省及び京都府のレッドデータブックにおいてそれぞれ地域個体群（LP）、絶滅寸前種とされ、ヒダサンショウウオと同じく溪流を代表する環境指標の高い両生類である。本来夜行性であるため、目撃は極めてまれであるが、繁殖期にあたる2～5月には数多く目撃されている。

宇治田原町では昔「黒焼き」などにして薬用として用いられてきた。



(撮影：中川宗孝)

カスミサンショウウオ（上）

※宇治田原町の野生生物より

正解

（3）カスミサンショウウオ

問題 42

日本固有のカエルとして水辺に垂れ下がった樹木の枝に綿飴のような泡状の卵塊を産み付けることで知られ、宇治田原町でも生息が確認されているカエルは何か。正解を次の(1)～(3)から選びなさい。

- (1) ダルマガエル
- (2) トノサマガエル
- (3) モリアオガエル

解説

モリアオガエルは日本固有のカエルとして水辺に垂れ下がった樹木の枝に綿飴のような泡状の卵塊を産み付けることで知られ、日本各地で繁殖地が天然記念物の指定を受けている。また、森林性で単独生活をする種として、オスが4～6cmであるのに対しメスは6～8cmと差が大きい。宇治田原町では、山間部の池や神社仏閣の庭園内の池に産卵されている様子がわかる。



(提供：洛南タイムス社)

モリアオガエル

※宇治田原町の野生物より

正解

(3) モリアオガエル

問題 43

田原川で発見されたピンク色をしたギギに似た可愛い装いで、環境省及び京都府のレッドデータブックでそれぞれ絶滅危惧Ⅱ類（VU）、絶滅危惧種とされ、日本では一種一属の固有種の魚は何か。正解を次の（1）～（3）から選びなさい。

- （1）アユ
- （2）コイ
- （3）アカザ

解説

アカザは、環境省及び京都府のレッドデータブックでそれぞれ絶滅危惧Ⅱ類（VU）、絶滅危惧種とされ、日本では一種一属の固有種とされている。宇治川支流の志津川にも生息していたが、近隣では田原川のみでしか確認されていない。黒色のギギに似ているが、アカザの名はこの体色からきている。非常に希少な魚類であるため、河川の水質を更に高め保護の重要性が求められる。



（撮影：林 博之）

アカザ

※宇治田原町の野生生物より

正解

（3）アカザ

問題 44

田原川では成熟サイズが小さい琵琶湖型が確認されているが、シマドジョウと同様に水質汚濁に弱く、環境省・京都府それぞれのレッドデータブックにおいて絶滅危惧 IB (EN)、絶滅寸前種とされ極めて絶滅が危惧されている魚は何か。正解を次の(1)～(3)から選びなさい。

- (1) ウナギ
- (2) スジシマドジョウ
- (3) アユ

解説

スジシマドジョウは、生息数も限られ今後の保護対策が重要となっている。田原川では成熟サイズが小さい琵琶湖型が確認されているが、シマドジョウと同様に極めて水質汚濁に弱く、田原川では川床などからの湧水に助けられ、なんとか生き伸びている状態である。

スジシマドジョウは、環境省・京都府それぞれのレッドデータブックにおいて絶滅危惧 IB (EN)、絶滅寸前種とされ、大切に保護することが求められる。



スジシマドジョウ

正解

(2) スジシマドジョウ

問題 45

カワヨシノボりに良く似た愛嬌のある顔付きをした魚で、体はズングリと色黒、水質の悪化の影響を最も受けやすく、宇治田原町内では田原川のほか、くつわ池にも生息が確認されているハゼ科の魚は何か。正解を次の(1)～(3)から選びなさい。

- (1) ドンコ
- (2) ナマズ
- (3) オオクチバス (ブラックバス)

解説

ドンコは、カワヨシノボりに良く似た愛嬌のある顔付きをしており体はズングリと色黒。水質悪化の影響を最も受けやすく宇治田原町内では田原川のほかくつわ池にも生息が確認され、夜に活動して生きた魚や甲殻類などを捕食する。

ドンコは、一般のハゼ類と違って孵化した稚魚は、成魚とほぼ同様の底生生活に入ることができる。



(撮影：小森雅夫)

ドンコ

※宇治田原町の野生生物より

正解

(1) ドンコ

問 題 46

以前は九州以南でしか生息が確認されていなかったが、地球温暖化の影響により近年では宇治田原町でもその生息が確認され、分布の変遷から温暖化の指標種として注目されているアゲハチョウの仲間は何か。正解を次の(1)～(3)から選びなさい。

- (1) キアゲハ
- (2) アオスジアゲハ
- (3) ナガサキアゲハ

解 説

ナガサキアゲハは、以前は九州以南でしか生息が確認されていなかったが、地球温暖化の影響により近年では宇治田原町でもその生息が確認されている。また、その分布の変遷は温暖化の指標種として注目されている。

ナガサキアゲハの名前は、シーボルトが長崎県で発見したことから命名された。メスは後ばねが大きく美しいが、オスはほとんど黒一色である。



(撮影：徳留洋二)

ナガサキアゲハ

※宇治田原町の野生生物より

正 解

(3) ナガサキアゲハ

問題 47

幼虫はエノキの葉を食し日本の国蝶とされている美しいチョウで、宇治田原町では奥山田地区や高尾地区での生息が確認されているチョウは何か。正解を次の(1)～(3)から選びなさい。

- (1) モンシロチョウ
- (2) オオムラサキ
- (3) エゾムラサキ

解説

オオムラサキは日本の国蝶とされている美しいチョウであり、宇治田原町では奥山田地区や高尾地区での生息が確認され、幼虫はエノキの葉を食する。また、切手のデザインとしても有名な蝶類であるが生息数は減少の一途をたどりつつある。

正解

(2) オオムラサキ

問題 48

夏の風物詩としてうす暗い林を好み、早朝と夕方に鳴きだし、鳴き声から「カナカナゼミ」とも呼ばれることもある、宇治田原町では6～9月にかけて発生するセミは何か。正解を次の(1)～(3)から選びなさい。

- (1) アブラゼミ
- (2) ヒグラシ
- (3) クマゼミ

解説

ヒグラシは、宇治田原町では6～9月にかけて発生し、鳴き声から「カナカナゼミ」とも呼ばれることもある。うす暗い林を好み、早朝と夕方、曇りの日を好みうす暗い林のなかで1日中鳴いている。日本産のセミはオスとメスがV字型に並んで交尾する種類が多いが、ヒグラシはオスとメスのセミはお互いに頭を反対に向けて交尾する。

正解

(2) ヒグラシ

問題 49

グリーンの複眼とはっきりした黄色と黒色のしま模様を持つ、日本で一番大きなトンボで、宇治田原町でも多く見られ子ども達に人気の高いトンボは何か。正解を次の(1)～(3)から選びなさい。

- (1) シオカラトンボ
- (2) ミヤマアカネ
- (3) オニヤンマ

解説

オニヤンマは、グリーンの複眼とはっきりした黄色と黒色のしま模様を持つ、日本で一番大きなトンボであり、山地や丘陵地を飛翔する。

宇治田原町でも多く見られ、街なかでも午後には低空飛行しながら蚊等を餌として捕食している姿が見られる。

オニヤンマのオスは侵入する同種個体に接触をはかるため、一定区域をパトロールする「オニヤンマのパトロール」は有名である。

正解

(3) オニヤンマ

問題 50

日本国内に広く生息している代表的なクワガタムシで、木樵（きこり）の道具のような顎（あご）をもつことから名付けられ、宇治田原町でも生息が確認されているクワガタは何か。正解を次の（1）～（3）から選びなさい。

- （1）コクワガタ
- （2）ノコギリクワガタ
- （3）ミヤマクワガタ

解説

ノコギリクワガタは、日本国内に広く生息している代表的なクワガタムシで、木樵（きこり）の鋸（のこぎり）のような顎（あご）をもつことから名付けられた。体長はオスが26-74.5mm、メスが19.5-41mm。しばしば「水牛」に例えられるオスの大アゴは、樹液をめぐるカブトムシとの闘いに勝つために進化したのではないかと考えられている。

宇治田原町でも生息が確認されており、子ども等の間ではオオクワガタやヒラクワガタに次ぐ人気があり、クヌギやコナラの樹液に集まる習性を持っている。

正解

（2）ノコギリクワガタ

問題 51

宇治田原町の田原川の本流や支流で初夏の風物詩として楽しませてくれる日本で一番大きなホタルは何か。正解を次の(1)～(3)から選びなさい。

- (1) ヘイケボタル
- (2) ヒメボタル
- (3) ゲンジボタル

解説

夜に川辺で発光するゲンジボタルは初夏の風物詩として人気が高く、各地に蛍の名所と言われる場所があるが、現在では生息域が各地で狭まっている。そんな中、宇治田原町は京都府のホタルの名所として観賞のポイントとしてあげられている。これらのホタルの中でも特にゲンジボタルが有名であり、毎年「ホタルの学習会と観賞会」が開催されている。

また、ゲンジボタルの幼虫はカワニナ（巻貝）を餌として育つ。成虫のオスは美しい光を放ち、午後8時ごろをピークに飛翔する。

正解

(3) ゲンジボタル

問題 52

田原川やその支川に生息し、たまに用水路でも見られる淡水性のエビで、半透明の胴体に細いスジのあるスジエビに比べ、全体が黒褐色（黒いアメ色）をしている。また、京都府のレッドデータブックで準絶滅危惧種とされているエビは何か。正解を次の（１）～（３）から選びなさい。

- （１）ミゾエビ
- （２）イケエビ
- （３）ヌマエビ

解説

ヌマエビは、体長が約30mm位で、河川や湖沼に生息しており、宇治田原町では田原川やその支川に生息し、たまに用水路でも見られ、容易に採取できる。スジエビによく似ているが、半透明の胴体に細いスジのあるスジエビに比べ、全体が黒褐色（黒いアメ色）をしている。また、京都府のレッドデータブックで準絶滅危惧種とされている。



（撮影：小森雅夫）

ヌマエビ

※宇治田原町の野生生物より

正解

（３）ヌマエビ

問題 53

田原川にはヌマエビのほかに透き通った体で細かい糸紋を特徴とし、釣り餌や食用に用いられている淡水性のエビが生息しているが、それは何か。正解を次の(1)～(3)から選びなさい。

- (1) スジエビ
- (2) イセエビ
- (3) クルマエビ

解説

スジエビは透き通った体で細かい糸紋を特徴とし、釣り餌や食用に用いられてきた。宇治田原町では田原川の本流や用水路でも見られ川床の隙間や水草に隠れて生活している。現在では京都府のレッドデータブックで準絶滅危惧種とされているヌマエビと同様、大変珍しい存在となっている。今後、淡水生のエビを保護するためにも、河川の汚濁を防ぎ、水質の浄化に努める必要がある。また、宇治田原町ではスジエビを昔はカワエビとして、佃煮にして食べていたそうである。

正解

(1) スジエビ

問題 54

鎌倉時代の武将の名を取って付けられ、宇治田原町でも生息が確認されているが、環境省・京都府それぞれのレッドデータブックにおいて絶滅危惧 IB (VU)、絶滅寸前種とされるなど極めて絶滅が危惧されている森や林の谷間に群生するラン科の植物は何か。正解を次の (1) ~ (3) から選びなさい。

- (1) ヨシツネソウ
- (2) クマガイソウ
- (3) シンゲンソウ

解説

クマガイソウは、山地の林床等に群生するラン科の多年草で、花は大きく径8~10cm位で淡黄緑色の花被片に紫色の脈がある袋状の唇弁があり、武将、熊谷直実（くまがいなおさね）の背母衣にたとえて命名された。

宇治田原町での生息が確認されているが、環境省・京都府それぞれのレッドデータブックにおいて絶滅危惧 IB (VU)、絶滅寸前種とされ、森林の伐採や乱獲により、絶滅の一途をたどっている。

今ではもう絶滅したが宇治田原町にはアツモリソウもあったようである。



クマガイソウ ※宇治田原町の野生生物より

正解

(2) クマガイソウ

問題 55

宇治田原町でも限られた谷筋に植生し、花には強い臭気があり、花の形状が鳥の雁に似てるところから命名されたクマツヅラ科の植物は何か。正解を次の(1)～(3)から選びなさい。

- (1) アイガモソウ
- (2) カリガネソウ
- (3) ツルクビソウ

解説

カリガネソウは、山地の陽陰を好み花期8～9月頃とする高さ1mほどの多年草であり、花は強い臭気がある。

花の形状が鳥の雁に似ており青紫色の長い枝をもつ収散花序から、和名のカリガネソウ（雁草）と命名された。宇治田原町でも限られた谷筋に植生している。



カリガネソウ ※宇治田原町の野生物より

正解

(2) カリガネソウ

問題 56

森の妖精と呼ばれてきた春の植物で宇治田原町でも生息が確認され、以前はそのりん茎を食材として利用していたユリ科の美しい花は何か。正解を次の(1)～(3)から選びなさい。

- (1) ヤマユリ
- (2) テッポウユリ
- (3) カタクリ

解説

カタクリは、ユリ科の山野に群生する多年草であり森の妖精とも呼ばれ、高さ15cmほどの茎の先に紅紫色の花を付け、まるでアイススケートの荒川静香さんのイナバウワに似たスタイルをしている。宇治田原町での生息は確認されているが、最近ではカタクリはめっきりと姿を消しつつあるが、以前は隣茎（球根）からカタクリ粉を作ってきた。



カタクリ ※宇治田原町の野生物より

正解

(3) カタクリ

問題 57

宇治田原町で天然記念物に指定された樹木は御栗栖神社の境内に大きくそびえる大杉と、岩山区の清水家の大木であるが、清水家の大木は何の木か。正解を次の(1)～(3)から選びなさい。

- (1) まつの木
- (2) むくの木
- (3) かやの木

解説

岩山の清水家の「かや」の老木は、平成13年(2001年)11月26日に町指定の天然記念物として指定され、雄木(北側)と雌木(南側)の二本の木が寄せられ生長している。幹周囲が雄木3m50cm、雌木4m30cm、高さは約12～13m。樹齢は清水家の伝で400年位とされている。

正解

(3) かやの木

問題 58

アカマツ林内地上に群生し秋の味覚の王者とされ、江戸時代には宇治田原町で採れたものを京都御所に献上されたキシメジ科のキノコは何か。正解を次の(1)～(3)から選びなさい。

- (1) ハツタケ
- (2) シイタケ
- (3) マツタケ

解説

マツタケは秋にアカマツの林床に群生し、まれに梅雨時にも見られる。江戸時代には宇治田原町で採れたマツタケが御所に献上されていたが、松の葉や枝を燃料や肥料として利用しなくなりマツ林の林床環境が富栄養化したこととマツクイムシにより松枯れが多発した事でマツタケの収穫量は激減した。マツタケは日本人の食文化として焼きや鍋物として、その具材は珍重されている。

近年、宇治田原町では山林愛好家が山の手入れを行い、徐々にマツタケが発生したとの成果が報告されている。



(撮影：岩瀬剛二)

マツタケ

※宇治田原町の野生生物より

正解

(3) マツタケ

問題 59

しばしば一夜にして発生することで驚かれることが珍しくなく、宇治田原町内でもその発生がニュースとして報道されている。また、子実体は白色の球状であたかもバレーボールが転がっているように見える茸は何か。正解を次の(1)～(3)から選びなさい。

- (1) オニガシラ
- (2) オニフスベ
- (3) マイタケ

解説

オニフスベは、しばしば一夜にして発生することで驚かれることが珍しくなく、宇治田原町内でもその発生がニュースとして報道されている。その子実体は白色の球状で直径は20～50cmにも達し、あたかもバレーボールが転がっているように見える。畑や竹藪などに突然に大きな球状のモノが現れ、ホクリタケやツチグリのように、成熟すると表皮が裂けて中の胞子が煙のように飛び出す。オニフスベは茶褐色の大きなボール状をしていることから「鬼燻べ」と呼ばれている。

正解

(2) オニフスベ

問題 60

宇治田原町で生息が確認されているタマバリタケ科のキノコで、秋から初春、特に冬に様々な広葉樹の枯れた幹や切り株状に多数束生し、野生のものにはぬめりがあり食べると美味しいキノコは何か。正解を次の(1)～(3)から選びなさい。

- (1) エノキタケ
- (2) サクラタケ
- (3) スギタケ

解説

エノキタケは、宇治田原町で生息が確認されているタマバリタケ科のキノコで、秋から初春、特に冬に様々な広葉樹の枯れた幹や切り株状に多数束生する。野生のものにはぬめりがあり食べると美味しく冬を代表するキノコ。英語では、ウインター・マッシュルームといい日本ではフユタケやユキノシタの方言名もある。



(撮影：岩瀬剛二)

エノキタケ ※宇治田原町の野生生物より

正解

(1) エノキタケ

問題 61

宇治田原町は生物化石の宝庫としても名高く、その化石の多くは新生代第三紀中新世代のものであるが、新生代第三紀中新世代は今から約何年前か。正解を次の(1)～(3)から選びなさい。

- (1) 400 万年前
- (2) 2, 500 万年前
- (3) 46 億年前

解説

人類が地球に出現したのは約400万年前とされているが、生物化石の宝庫としても名高い新生代第三紀中新世代は約2,500万年前のことである。綴喜層群は新生代第三紀中新世代のものであり、綴喜層群は更に奥山田累層と湯屋谷累層に分類されている。

正解

(2) 2, 500 万年前

問 題 62

宇治田原町の化石群層から、一番多く土出している化石の種類は何か。正解を次の(1)～(3)から選びなさい。

- (1) 海性貝類化石
- (2) 恐竜化石
- (3) 野猿の化石

解 説

綴喜層群は、奥山田累層を三つの岩層に分けられ、川上基底礫岩層・宮村砂岩層、栢凝灰質泥岩層からなっている。

湯屋谷累層は、二つの岩層に分けられ、塩谷砂岩層と田原花崗岩質砂礫岩層からなっている。

更に、第四紀更新世代の大福礫層がある。

これらは、いずれもその時代海底であったことから、海性貝類化石が、一番多く出土する。

正 解

(1) 海性貝類化石

問題 63

宇治田原町には、動植物の化石ではないが乳黄白色のタマゴの様な丸味のある石が出土しているこの岩石は何か。正解を次の(1)～(3)から選びなさい。

- (1) 安山岩 (あんざんがん)
- (2) 正珪岩 (せいけいがん)
- (3) 菊花石 (きくかせき)

解説

正珪岩(せいけいがん)は、国道307号線の大福峠近くの茶畑一帯の砂礫層中に、丸味をおびた見事な正珪岩が見つかる。近くでは、城陽市の宇治丘陵層からも産出されており、日本列島の生い立ちを知る重要な岩石の1つである。よく磨かれた透明感があり、石英粒質がほぼ球形をしており、まるでタマゴのようでもある。

正珪岩は、6億年以上も昔の先カンブリア代末期に、アジア大陸の砂漠の烈風で磨かれた石英流が推積した名残りであり、その名残りが日本列島各地でも見つかっている。

正解

(2) 正珪岩 (せいけいがん)

問題 64

江戸時代後期、宝暦4年（1754年）刊行の書に湯屋谷に化石が出たという記述があるが、何の化石が出たと書かれているか。正解を次の（1）～（3）から選びなさい。

- （1）鮫の歯
- （2）ハマグリ、サザエ
- （3）恐竜

解説

宝暦4年（1754年）刊行の書によると“湯屋谷村に湯屋谷、中谷、塩谷と呼ぶ3つの谷があり、特に塩谷はハマグリ、サザエ等の貝の入った石が出る。ここは山中で海辺からほど遠く、また、昔からここに海があったということを聞かない。これは日本開闢以来のものか。いずれにしろはなはだ不審である”と記されている。

化石という言葉、化石ができるメカニズムが解明されていない時代に村の人々が、化石を不思議に思ったのは無理からぬことである。

正解

（2）ハマグリ、サザエ

問 題 65

禅定寺を開基した人物は誰か。正解を次の(1)～(3)から選びなさい。

- (1) 行基
- (2) 光賢
- (3) 平崇

解 説

禅定寺は正暦2年(991年)に平崇(へいそ)によって開基され、藤原氏の庇護を受けて栄えた。現在も残る重要文化財の「木造十一面観音立像」は当時からの仏像。行基は奈良時代の僧で、民衆に寄り添って数多くの土木工事を行った。光賢は梅ノ尾山高山寺の明恵の弟子から茶の実を譲り受け、宇治田原で最初に植えたといわれる。



禅定寺

正 解

(3) 平崇

問 題 66

禅定寺に三十六歌仙の一人が祀られている神社があるが、この祭神の名前は何か。正解を（１）～（３）から選びなさい。

- （１）禪定大夫
- （２）奥山大夫
- （３）猿丸大夫

解 説

禅定寺には「奥山に 紅葉ふみわけ 鳴く鹿の 声きく時ぞ 秋はかなしき」の名歌で知られる三十六歌仙の一人である猿丸大夫が祀られている猿丸神社がある。近年は、こぶとりの神様として信仰が厚く、町内外より参拝される方が多く、毎月１３日の例祭は市も立ち、賑う。

正 解

（３）猿丸大夫

問 題 67

猿丸神社の月次祭にあわせて開催されている猿丸市は、毎月いつ開催されているか。正解を次の（１）～（３）から選びなさい。

- （１）毎月 1 日
- （２）毎月 1 3 日
- （３）毎月 3 0 日

解 説

猿丸市は、毎月 1 3 日の月次祭にあわせて開催されている。町内の生産者が作った農作物の他に梅干しやお菓子などがの加工品が多いのが特徴。

1 2 月の「終い猿丸」や 1 月の「初猿丸」では買い物客にぜんざいなどが提供される。

実施日には猿丸神社行きの臨時バスが運行される。



猿丸市

正 解

（２）毎月 1 3 日

問題 68

猿丸神社の表参道に長い石段があるが、その石段は何段あるか。正解を次の(1)～(3)から選びなさい。

- (1) 35段
- (2) 40段
- (3) 45段

解説

猿丸神社にお参りするときは裏参道を利用されることが多いようだが、猿丸神社の表参道は40段の石段となっている。

正解

(2) 40段

問題 69

高尾地区に湧く井戸の名前は何か。正解を次の（１）～（３）から選びなさい。

- （１）弘法の井戸
- （２）空海の井戸
- （３）最澄の井戸

解説

高尾のある農家に立ち寄って水を所望した僧がおり、それを快く返事をした老婆がなかなか戻らずひと眠りしたところに、老婆が水を持って戻ってきた。当時、高尾には水源はなかったため老婆は山道をおり田原川で汲んで戻ったことに、その僧は感激し、お礼にと錫杖（しゃくじょう）で円を書いたところを掘れと言ひ残し、山を降りた。仕事から帰って来た爺や息子は、老婆の熱心さにほだされて掘ってみると、きれいな水が湧き出した。この時の僧が弘法大師であったことから弘法の井戸と名づけられた。



弘法の井戸

正解

（１）弘法の井戸

問 題 70

宇治田原町では、毎年10月上旬に平安時代から続く別名三社祭とも言われる祭りが行われるが、そのお祭りの名前は何か。正解を次の(1)～(3)から選びなさい。

- (1) 宇治田原祭
- (2) 田原祭
- (3) 俵祭

解 説

田原祭は別名三社祭とも言われ、平安時代から続く五穀豊穰を祈る秋祭りで、御栗栖（みくるす）神社、大宮神社、三宮神社の三神社から御旅所への神輿が渡御する『神幸祭』と、それぞれの神社に還っていく『還幸祭』からなる祭。

田原郷の祭りの起源は藤原秀郷（俵藤太）が平将門を滅ぼした賞として、田原郷の領主となり、それ以来村の平和を祈るため、毎年みこしがかつぎ出されるようになったと伝えられている。発生当初から大宮神社、御栗栖神社、三宮神社の三神社を氏神とする氏子によって祭りが行われ、伝統と歴史を重ねて現在に至っている。



還幸祭での「駆け馬」



町内を巡行する神輿

正 解

(2) 田原祭

問題 71

毎年8月15日に奥山田天神社に奉納されている「練りこみ囃子」で使われている楽器は、鐘（かね）と太鼓とあと1つは何か。正解を（1）～（3）から選びなさい。

- （1）笙（しょう）の笛
- （2）縦笛
- （3）篠笛

解説

永らく途絶えていた奥山田地区に伝わる「練り込み囃子」を復活させ保存会を創設し30数年経った。昔は秋祭りに奉納されていたが、現在はお盆の8月15日の夜に行われている。夜の闇に灯る高張提灯の赤や祇園祭りのお囃子に似た鐘、太鼓、篠笛の音色が村に響きわたり、郷愁を漂わせる。普段は少ない村中やお宮の境内は帰省客で賑う。



練り込み囃子

正解

（3）篠笛

問題 72

高尾地区には、小正月行事として中世以降の武士社会の習俗を今に伝える貴重なものが残っている。「縁たたき」「左義長」[Aの儀式]が主なものであるが、Aに入る言葉は何か。正解を次の(1)～(3)から選びなさい。

- (1) 槍
- (2) お弓
- (3) 薙刀(なぎなた)

解説

高尾地区には、小正月行事として中世以降の武士社会の習俗を今に伝える貴重なものが残っている。1月14日阿弥陀寺で行われる「縁たたき」と翌朝、上の井戸で行われる「左義長」(とんど)、神明神社で行われる「お弓の儀式」と続く。お弓の儀式はいわゆる「元服式」として行われる。高尾は近江源氏佐々木一族の後裔(こうえい)といわれ、お弓を引く神主らがお供と袴装束で境内の射場から100m先の的に古式通りに矢を射る。



高尾の縁たたき

正解

(2) お弓

問題 73

宇治田原町には、多くの文化財があるが、国指定文化財は何件あるか。正解を次の(1)～(3)から選びなさい。

- (1) 6 件
- (2) 7 件
- (3) 8 件

解説

宇治田原町には8件の国指定文化財がある。木造十一面観音立像、木造日光月光菩薩立像、木造四天王立像、木造文殊菩薩騎獅像、木造地蔵菩薩半跏像、田畠注文流記帳追記、禅定寺文書(いずれも禅定寺)、木造不動明王座像(正寿院)である。8件中7件は、禅定寺に所蔵されている。



木造十一面観音立像



木造四天王立像 (増長天)

正解

(3) 8 件

問題 74

田原祭で奉納される芸能で、「せいとう」「獅子舞」「王の舞」ともうひとつは何か。正解を次の(1)～(3)から選びなさい。

- (1) 能楽
- (2) 狂言
- (3) 田楽

解説

俵藤太が平将門の乱を平定した功績で田原の領主になったことを祝ってはじめられたという伝承のある「田原祭」は、「御栗栖（みくるす）神社」「大宮神社」「三宮神社」の祭礼。毎年10月（現在は体育の日の前の木曜日から日曜日）に開催され、郷土（ごうし）層の子孫による「宮座」のうち、芸能を担当する座が「還幸祭」において「お旅所」で奉納する。府登録文化財である「舞物」では、「せいとう」「獅子舞」「王の舞」と「田楽」が催される。こうした宮座と芸能の組み合わせは中世的要素を強く残しており、奈良春日若宮の「おん祭」とよく似ている。

正解

(3) 田楽

問題 75

郷之口の東、滋賀県信楽へ抜ける信楽街道の北にあった寺で、かつて大御堂と呼ばれるお堂が建っていた寺を何というか。正解を次の(1)～(3)から選びなさい。

- (1) 山瀧寺
- (2) 禅定寺
- (3) 宝国寺

解説

後年、山瀧寺は大御堂の名で呼ばれ、元和六年（1620年）に炎上した後、焼失を逃れた十一面観音を本尊として祀った。



山瀧寺観音堂

正解

(1) 山瀧寺

問題 76

山瀧寺が建立されたと考えられるのはいつの時代か。正解を次の（１）～（３）から選びなさい。

- （１）白鳳時代
- （２）奈良時代
- （３）天平時代

解説

荒木に建立された「山瀧寺」は、天平時代（８世紀）に建立されたと考えられる古代寺院。６世紀に伝来した仏教は皇族や有力豪族がこぞって信者となり、それまでの古墳にかわって権力を誇示するため各地に寺院を建立した。現在の中央公民館跡地付近から飛鳥や南山城地域の同時代の寺院と同じ瓦が出土し、大宮神社の手洗い鉢は塔の芯柱を支える礎石であるといわれている。中世以降も形を変えながら江戸時代まで存続し、明治になって町内最初の学校「維孝館荒木小学校」が設立された。

正 解

（３）天平時代

問 題 77

源氏の兵に追われた藤原信西が逃げ込んだのはどこの寺か。正解を次の(1)～(3)から選びなさい。

- (1) 大道寺
- (2) 妙楽寺
- (3) 禅定寺

解 説

平清盛と結んで勢力を伸ばした藤原信西は、平治元（1159）年12月、清盛が熊野詣に出かけたすきに源氏に襲撃され、領地のある宇治田原の大道寺まで落ち延びたが、ついに命を奪われ、都にさらされた首を領民が大道寺の地に葬ったといわれる。その首塚は古くから絵図にも描かれるなど名所として知られ、今も町指定史跡となっている。



信西入道塚

正 解

(1) 大道寺

問題 78

山瀧寺が地頭と争ったことが記録されている古文書は何か。正解を次の(1)～(3)から選びなさい。

- (1) 続日本紀
- (2) 禅定寺文書
- (3) 荒木区有文書

解説

「地頭」は、鎌倉幕府が各地の荘園などを管理させるために御家人を任命したもの。文永9年(1272年)、地頭による山瀧寺の寺領侵略事件が発生し、「雑掌(寺の管理者)」が地頭職の停止を訴えた。この事件を記した「山瀧寺雑掌訴状」は「禅定寺文書」中の中世文書のひとつで、文書にはじめて「山瀧寺」の名称が登場した記録となる。禅定寺文書は禅定寺の開基から中世の領地争いなど数多くの文書で構成され、貴重な中世史の研究資料として重要文化財に指定されている。

正解

(2) 禅定寺文書

問題 79

猿丸神社で見つかった、猿丸大夫に関するものは何か。正解を次の（１）～（３）から選びなさい。

- （１）猿丸大夫の歌碑
- （２）猿丸大夫の墓
- （３）猿丸大夫の絵馬

解説

三十六歌仙のひとりで「古今和歌集」に収録された「奥山にもみじふみわけ～」の作者とされる猿丸大夫（さるまるだゆう）は、「こぶとりの神」として崇敬されており、近年に本殿から大夫を描いた絵馬が発見された。絵馬には正保２年（1645年）に禅定寺村の氏子が社殿を造営したと書かれており、当時から猿丸神社が現地にあったことを示している。

正解

（３）猿丸大夫の絵馬

問 題 80

日本緑茶の祖である永谷宗円を昭和29年大神宮社に合祀した神社の名称は何か。正解を次の(1)～(3)から選びなさい。

- (1) 茶宗明神社
- (2) 大道神社
- (3) 三宮神社

解 説

大字湯屋谷小字空広にある茶宗明神社（ちゃそうみょうじんしゃ）は、日本緑茶の祖・永谷宗円を昭和29年大神宮社に合祀したもので、茶祖の功績をたたえる全国の茶業者の崇敬を集めている。



茶宗明神社

正 解

(1) 茶宗明神社

問題 81

禅定寺地区の氏神で天児屋根命を祭神とし、「禅定寺文書」では藤原兼重が願主となり、造営されたとされる神社はどこか。正解を次の(1)～(3)から選びなさい。

- (1) 大道寺
- (2) 大宮神社
- (3) 建藤神社

解説

建藤神社は禅定寺地区の氏神で、もとは上社と下社に分かれていた。(現在の神社は上社の場所)。天児屋根命を祭神とする。

現存する棟札によると下社の創建は天延3年(975年)とされる。(この棟札は後世の作とみられる)。「禅定寺文書」には後宇多天皇の弘安2年(1279年)に藤原兼重が願主となり上、下両建藤神社を造営したと記されている。

江戸時代中期とみられる現在の社殿には鮮やかな色彩が施されており、平成22年度には檜皮葺の屋根が修復されている。

禅定寺、建藤神社(上社)、下社の跡はちょうど南北一直線上に並んでおり、計画的に配置された可能性がある。



建藤神社

正解

(3) 建藤神社

問 題 82

岩本城跡に建てられている石碑の銘文は次のうちどれか。正解を次の（１）～（３）から選びなさい。

- （１）「本能寺之変岩本城跡」
- （２）「承久之乱岩本城跡」
- （３）「建武役岩本城跡」

解 説

藤原秀郷築城の伝承もある「岩本城跡」（岩山）には、山頂を平坦にした本丸跡に、敵の攻撃を防いだ「土塁（どるい）」や「縦土塁」の遺構が残っている。こうした構造から、現存する遺構は戦国時代のもと考えられる。また、山頂部からは当時寺院など限られた建築物にしか使用されていなかった瓦や供養塔の一部が見つかっており、城郭になる前は寺院だった可能性もある。伝承では南北朝の動乱において南朝方に味方する郷士が侵攻してきた北朝軍と戦って敗れたとされ、山頂には「建武役岩本城跡」と刻まれた石碑が三宅安兵衛の遺志によって建立された。

正 解

（３） 「建武役岩本城跡」

問題 83

南区の小字脇神にもある宝篋印塔の神は何と呼ばれているか。正解を次の(1)～(3)から選びなさい。

- (1) わらじ
- (2) たび
- (3) みの

解説

南小字脇神に鎌倉時代の古い供養塔である宝篋印塔がある。南地区より和東、伊賀、大和へ向かう間道の起点にあたり、わらじの緒を締め直し、旅立った昔の人が、道祖神的存在価値を求め祈ったためであろうといわれている。

正解

(1) わらじ

問題 84

御栗栖神社には宇治田原町指定の文化財「御栗栖神社の大杉」があるが、地表から1メートルの高さの幹回りはいくらあるか。正解を次の(1)～(3)から選びなさい。

- (1) 5.4 m
- (2) 6.4 m
- (3) 7.4 m

解説

御栗栖神社の境内はスギ・カシ・カエデなどを中心に多くの樹木が生い茂り、大木も多いため、野生動物も多く見られるなど、良好な自然環境が保全されている。

境内でもひとときわ大きな杉の神木は、町内でも最大級の樹木で、町指定文化財（天然記念物）に指定されている。



御栗栖神社の大杉

正解

(2) 6.4 m

問題 85

宇治田原町内で水琴窟（すいきんくつ）のあるお寺はどこか。正解を次の（１）～（３）から選びなさい。

- （１）禅定寺
- （２）妙楽寺
- （３）宝国寺

解説

郷之口の妙楽寺には水琴窟（すいきんくつ）がある。水琴窟は日本庭園の装飾の一つで、手水鉢の近くの地中に作りだした空洞の中に水滴を落下させ、その際に発せられる音を反響させる仕掛けで、手水鉢の排水を処理する機能をもつ。水琴窟という名称の由来はその奏でられる音を琴の音に例えたものである。同系統もしくは同義の言葉に洞水門（どうすいもん）がある。伏鉢水門、伏瓶水門ともいう。なぜ妙楽寺に水琴窟があるかは不明。



妙楽寺

正解

（２）妙楽寺

問題 86

治承4年（1180年）以仁王の平家追討の令旨に応じて挙兵した源頼政が宇治の平等院に布陣した時に、平家方の陣頭に立って宇治川を渡川した武将で、郷之口西南部の田原祭お旅所横に墓のある武者は誰か。正解を次の（1）～（3）から選びなさい。

- （1）田原又太郎忠綱
- （2）田原又太郎義綱
- （3）田原又太郎綱吉

解説

田原又太郎忠綱は、藤原秀郷10世の孫とされ、平家滅亡とともに西海に下ったというが、田原の伝承では、先祖ゆかりの地で自刃して没したとも、宇治川の戦で負傷し田原の地で没したとも言われている。



田原又太郎忠綱の墓

正解

（1）田原又太郎忠綱

問題 87

第43回京都国体での、町火として採火された奥山田地区の神社はどこか。正解を(1)～(3)から選びなさい。

- (1) 奥山田天神社
- (2) 青春神社
- (3) 幸神社

解説

宇治田原町の東の玄関口にあたる、奥山田地区（滋賀県との県境に近い）茶屋村より少し村はずれの丘陵に鎮座されている幸神社（さいじんじゃ）は、霊験あらたかな神様で、一般の参拝はないが、他県の少数の方は自分の守り神として密かに参拝されている様子も伺える。

毎年9月2日には神主様もお迎えした大祭、12月中日、寅の日の夜には護摩を焚く大祭も執り行われる。

“心静かにお参りすれば、きっと願い事も叶えてくださり、いい人達との出会いもあるでしょう。（良縁に恵まれた方もある）”

なお、昭和63年の第43回京都国体では、この神社において町火として採火された。

正解

(3) 幸神社

問 題 88

宇治田原町内で一番古い時代の出土遺物は何か。正解を次の(1)～(3)から選びなさい。

- (1) 縄文時代草創期の石器
- (2) 縄文時代早期の土器
- (3) 古墳時代後期の須恵器

解 説

問題の(1)～(3)のいずれも町内から出土している遺物だが、現時点で最も古い出土遺物は奥山田の「宮垣内(みやがいと)遺跡」から出土した「有舌尖頭器(ゆうぜつせんとうき)」で今から約1万2千年前の縄文時代草創期のもの。根本がとがった形をしており、棒に取り付けて槍のように使ったと思われる。固い変成岩「チャート」で作られている。

正 解

(1) 縄文時代草創期の石器

問題 89

町内では縄文土器がどこから出土したか。正解を次の(1)～(3)から選びなさい。

- (1) 岩山の後庵遺跡
- (2) 立川の北垣内遺跡
- (3) 荒木の山瀧寺跡

解説

平成12年度(2000年度)に実施された荒木の古代寺院「山瀧寺(さんりゅうじ)跡」の範囲確認調査において、中央公民館西側から出土。大量の石や瓦が詰まった溝跡からの出土遺物に1点の破片が混じっていた。出土した縄文土器は、縄文時代早期(約1万年前)「逆押型紋深鉢(ぎゃくおしがたもんふかばち)」という器の破片で、成形時にくぼみをつけた棒などを押し当てて模様をつけたもの。通常「押型紋」はくぼんだ模様だが、これは楕円形の模様が盛り上がっている。同じタイプの土器は淀川水系木津川の上流部である奈良県山添村でも出土している。現時点で町内から出土した縄文土器はこの1点のみ。

正解

(3) 荒木の山瀧寺跡

問題 90

宇治田原町内で石器が発見されている遺跡は何か所あるか。正解を次の(1)～(3)から選びなさい。

- (1) 4 か所
- (2) 1 4 か所
- (3) 5 4 か所

解説

これまでに町内で「石器（製品として加工されたもの）」が発見されているのは奥山田の宮垣内遺跡（有舌尖頭器・ゆうぜつせんとうき）、岩山の岨田遺跡（縄文時代の矢じり）、立川の北垣内遺跡（同）、南の老中遺跡（石包丁）の4か所。

ほかにも石器の原石が高尾、岩山、南、湯屋谷、禪定寺の各地域で発見されている。この石器の原石は「サヌカイト」という火成岩で、産出するのが香川県や奈良県などに限られているため、石器の原料として町内に持ち込まれたことは明らかである。

正解

(1) 4 か所

問題 91

町指定文化財にもなっている古墳時代の土器は次のうちどれか。正解を次の(1)～(3)から選びなさい。

- (1) 土師器(はじき)壺
- (2) 須恵器横瓶
- (3) 須恵器長頸壺

解説

古墳時代後期(6世紀)の須恵器横瓶は、俵型の胴体に丸い壺の口がついたもの。郷之口中林の国道307号改良工事中に出土したという。ほぼ完全な状態で出土しており、町内では数少ない古墳時代の遺物。「須恵器(すえき)」とは、5世紀に朝鮮半島から伝えられた技術で焼かれた陶質土器で、固い灰色のやきもの。それまでの縄文土器や弥生土器が野焼きで焼かれたのに対して、須恵器は窯を使って高温で焼かれた。また、成形にはろくろの技術も使われている。

正解

(2) 須恵器横瓶

問題 92

郷之口の「向井古墓（むかいこぼ）」から出土した古銭は何か。正解を次の（１）～（３）から選びなさい。

- （１）和同開珎
- （２）寛永通宝
- （３）慶長大判

解説

郷之口の蛸橋から高尾へ向かって登る道を昭和19年に改良した時、山の斜面で木炭が詰められた穴から土器などが出土した。この穴は奈良時代の墓であると考えられ、同様の墓は「古事記」を編纂した「太安万侶（おのやすまろ）」墓などが知られている。内部からは「子持長頸壺（こもちちょうけいこ）」などの須恵器や奈良時代の和同開珎（わどうかいちん）が発見された。和同開珎は和銅元年（708年）に鑄造された国内最初の流通貨幣といわれる。こうした墓は身分の高い人物のものであり、被葬者について記した「墓誌」がないため不明だが、奈良時代の宇治田原にゆかりのある人物の墓であると考えられる。

正解

（１）和同開珎

問 題 93

多数の梅が集落の周辺や山上に植栽され、春には美しく咲き誇る。標高が高いためか他の梅林よりも開花時期が遅く、3月中旬以降に見頃を迎える。宇治田原町でも有数のこの梅林はどれか。正解を次の(1)～(3)から選びなさい。

- (1) 南梅林
- (2) 高尾梅林
- (3) 奥山田梅林

解 説

高尾梅林は、集落の周辺や山上には多数植栽され、春には美しく咲き誇り、京都市内方面等を展望する景観と相まって絶景を堪能することができる。

標高が高いためか、他の梅林よりも開花時期が遅く、3月中旬以降に見頃を迎える。観光地化されていないもののハイキングに訪れる方の目を楽しませてくれる。



高尾梅林

正 解

(2) 高尾梅林

問 題 94

湯屋谷中谷の最奥にある大滝不動尊の使者は何か。正解を次の（１）～（３）から選びなさい。

- （１） あゆ
- （２） こい
- （３） うなぎ

解 説

湯屋谷中谷の最奥にある大滝不動尊は、鷲峰山系からの清流があふれ、水難除け、無病息災と共に、特に雨乞いの不動尊として信仰されている。不動尊の使者は、鰻（うなぎ）で鰻にお酒を飲ませ、滝つぼに放流する祭事はめずらしく、大切にされている。



大瀧祭

正 解

（３） うなぎ

問 題 95

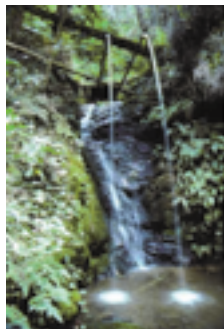
南地区を流れる符作川の上流の山峡の地にあり、その傍らには祭神を「たかお神(水分神)」とする清滝大権現社が鎮座する滝は何か。正解を次の(1)～(3)から選びなさい。

- (1) 龍王の滝
- (2) 養老の滝
- (3) 宗円の滝

解 説

南地区を流れる符作川の上流の山峡の地に、龍王の滝と呼ばれる滝があり、その傍らには祭神を「たかお神(水分神)」とする清滝大権現社が鎮座している。神社の由来はきわめて古く、およそ千二百余年前の天武天皇の時代に、農業に欠くことのできない水を支配する水神として各地の要所にまつたもので、古くは雨乞いの祭を行っていた。

年中絶えることのない清水が流れ落ちる滝壺は広さ八坪余りで、高さ数十尺の滝の水を受けるにふさわしいものである。毎年8月7日に滝祭が行われる。



龍王の滝

正 解

(1) 龍王の滝

問 題 96

古くは「香達之池」と呼ばれ、自然公園は「全国森林浴の森100選」に選定され、名称はその形が馬具のあるものに似ていることから由来している池を何というか。正解を次の(1)～(3)から選びなさい。

- (1) くつわ池
- (2) ひづめ池
- (3) くら池

解 説

くつわ池は、古くは「香達之池」と呼ばれ、かんがい用のため池として利用されている。最初はひとつだけだった池がふたつになり、その形が馬具の「くつわ」に似ていることから「くつわ池」と呼ばれるようになった。

池を取り囲む40haの敷地には3箇所のキャンプ場とバンガローの他にテニスコート、遊歩道、動物舎などの設備が設置され、自然を満喫しながらアウトドアを楽しめる都市近郊のオアシスとして人気を集め、池では年間を通じてヘラブナ釣りも楽しめる。

自然公園は「全国森林浴の森100選」に選定されている。

平成24年の豪雨災害により池のひとつが決壊したために現在、池はひとつとなっている。



くつわ池

正 解

(1) くつわ池

問 題 97

21 お茶のふるさと塾が開催するお茶摘み体験会の昼の弁当のてんぷらの材料は何か。正解を次の(1)～(3)から選びなさい。

- (1) 鯨肉
- (2) 鹿肉
- (3) お茶の葉

解 説

町内のまちづくり団体「21 お茶のふるさと塾」は、毎年、お茶摘み体験交流会を開催している。町内外よりたくさんの参加者があり人気イベントとなっている。

お茶摘み体験交流会で出される昼食の弁当も趣向が凝らされており、お茶の葉のてんぷらや、こんにゃく、しいたけ、水菜、玉子、玉露ご飯などの地元食材がふんだんに使われている。

正 解

(3) お茶の葉

問題 98

例年10月に宇治田原の魅力を発信するために銘茶接待コーナー（町内茶名人他）が自慢のお茶をふるまうなど多彩な内容で行われるイベントは何か。正解を次の（1）～（3）から選びなさい。

- （1）宇治田原ふるさとまつり
- （2）お茶いっぱいまつり
- （3）魅力発信！宇治田原茶まつり

解説

宇治田原ふるさとまつりは、宇治田原の魅力を多くの方に知っていただくため、多彩なイベントを開催。「名人の茶」コーナーでは町内の茶作り名人がつどい自慢のお茶をふるまう。ほかにも関係団体やサークルのコーナーで一息つき青空市で特産品などを買って求めながら、1日ゆっくと過ごすことができる。

正解

（1）宇治田原ふるさとまつり

問 題 99

宇治田原町で松茸狩りをした有名な俳人は誰か。正解を次の(1)～(3)から選びなさい。

- (1) 小林一茶
- (2) 与謝蕪村
- (3) 松尾芭蕉

解 説

天明3年(1783年)9月13日68歳の俳人与謝蕪村は、田原村の門人 9代目奥田治兵衛(奥田毛條)に招かれて、家族や社中を伴って宇治田原に入り、松茸狩りに興じた。郷之口にある妙楽寺には「見のこしの茸のかほりや 宇治拾遺」と刻まれた蕪村の句碑が設置されている。蕪村は帰京後、その時の様子を「宇治行」にまとめ、刷り物にして配布した。



蕪村の句碑

正 解

(2) 与謝蕪村

問 題 100

郷之口には今も古い街並みが残り、古来からの重要な街道となっている。西の入り口を郷之口とする街道とは昔何と言われていたか。正解を次の(1)～(3)から選びなさい。

- (1) 山城街道
- (2) 田原街道
- (3) 信楽街道

解 説

信楽街道は 宇治田原を東西に横断し、山城と近江を結ぶ交通路で郷之口から贄田、立川、湯屋谷を通り奥山田を超え信楽に至るもので、西の入り口郷之口は、山口甚介秀康が山口城（宇治田原城）を築いて城下を整備してからは中心地として機能し、現在も茶問屋や古い家屋が多く残り情緒ある街並みを形成している。

正 解

(3) 信楽街道

問 題 101

施基皇子（田原天皇）が馬を走らせたという、高尾にあったと伝えられる場所はどこか。正解を次の（１）～（３）から選びなさい。

- （１）王院の馬場
- （２）押印の馬場
- （３）王允の馬場

解 説

天智天皇の皇子である施基皇子（田原天皇）は都を離れ、田原の地に邸宅を構えたといわれる。最初は高尾に住まい、そこで馬を走らせた「王院の馬場」という場所があったと地元では伝えられている。なお、「王允（おういん）」は「三国志演義」の登場人物である。

正 解

（１）王院の馬場

問 題 102

信楽街道を通過して伊賀越えをした戦国武将は誰か。正解を次の（１）～（３）から選びなさい。

- （１）織田信長
- （２）徳川家康
- （３）豊臣秀吉

解 説

甲斐の国武田家滅亡を祝う宴を信長と祝った後、堺見物をしていた徳川家康は天正10年6月2日午後2時ごろ本能寺の変を飯盛山（大阪市大東市）で知り本国三河の岡崎城へ戻ることとなった。飯盛山～尊延寺～草内を経て3日午前10時頃宇治田原郷之口の山口城に入り食事のもてなしを受けしばし休息する。ここで馬を替え奥山田の遍照院で遅い昼飯を食べ裏白峠を越え信楽の小川城に入った。その後6月5日に岡崎城に戻った。なお、この「家康伊賀越えの道」については、宇治田原いいとこ案内人の会が希望者に案内している。



遍照院

正 解

（２）徳川家康

問 題 103

奥山田の正寿院の木造不動明王の作者とされる仏師は誰か。正解を次の(1)～(3)から選びなさい。

- (1) 運慶
- (2) 快慶
- (3) 早慶

解 説

奥山田の正寿院の木造不動明王は高さ48cmで国重要文化財に指定されている。現在は奈良国立博物館に寄託されているが、像の底にある修理銘により、鎌倉仏師の快慶(かいけい)の作であるとされる。運慶(うんけい)も同時代の仏師。平氏の南都焼き討ちで焼失した東大寺に再建された南大門の仁王像などで知られる。

正 解

(2) 快慶

問題 104

江戸時代、宇治田原焼に深く関わった人物は誰か。正解を次の(1)～(3)から選びなさい。

- (1) 徳川家康
- (2) 小堀遠州
- (3) 大岡忠相

解説

江戸時代の大名であり茶人でもある小堀遠州は伏見奉行の時代に、度々宇治田原を訪れて宇治田原焼きの指導をしたという説がある。「生田」と呼ばれる茶入れが、遠州流宗家の小堀家に残されていて、中興の名物とされている。

正解

(2) 小堀遠州

問 題 105

宇治田原に大海人皇子が来訪した伝承を記した書物は何か。正解を次の(1)～(3)から選びなさい。

- (1) 宇治拾遺物語
- (2) 日本書紀
- (3) 古今和歌集

解 説

鎌倉時代に成立したと思われる説話集「宇治拾遺物語（うじしゅういものがたり）」は、仏教説話や世俗的な伝承などを収録し、なかには現代でも昔話として有名な「こぶとり爺」や「雀の恩返し」もある。その中で巻十五の「清見原天皇、大友皇子と合戦したる事」において、大海人皇子（「おおあまのおうじ」のちの天武天皇）が出家した吉野から近江へ向かう道中で山城の田原にたどり着き、地元で出された焼栗などに願いを込めて埋めたところ、「壬申の乱」勝利後に芽吹いて立派な栗林になったとされる。

正 解

(1) 宇治拾遺物語

問題 106

「田原天皇」と呼ばれた施基皇子が葬られたと伝承される地はどこか。正解を次の(1)～(3)から選びなさい。

- (1) 高尾
- (2) 荒木
- (3) 禅定寺

解説

「大化の改新」を果たした天智天皇の皇子である「施基(志貴)皇子」は「壬申の乱」により天武天皇系に皇統が移ったため政治とは無縁の世界に生き、歌人として「万葉集」にも歌が収められている。宇治田原の伝承では都を離れて高尾に暮らし、馬を駆った馬場跡があったという。その後荒木に移り住み、そこで亡くなったため、荒木の山上に葬られたとされる。光仁天皇として即位した子の白壁王に「田原天皇」とおくり名されたという。現在も荒木に小字「天皇」という地名が残り、「天皇谷」の入口には「田原天皇社」がまつられていた。



田原天皇社跡

正解

(2) 荒木

問題 107

朝廷に反旗を翻した惠美押勝軍を討伐すべく官軍が先回りした街道はどこか。正解を次の(1)～(3)から選びなさい。

- (1) 信楽道
- (2) 田原道
- (3) 宇治道

解説

藤原仲麻呂(惠美押勝)は孝謙上皇に重用された道鏡から権力を取り戻すため、天平宝字8年(764年)にクーデターを画策したが、計画が漏れ、宇治道を通して近江に逃れたところ、田原道を通して先回りした上皇方に勢多橋を焼かれたため、戦意を喪失したと「続日本紀」に記されている。なお、「信楽道」は郷之口から奥山田を経て滋賀県の信楽へ向かう街道。

正解

(2) 田原道

問題 108

平将門討伐の功績で田原の領主となったといわれる武将は誰か。正解を次の(1)～(3)から選びなさい。

- (1) 藤原秀郷
- (2) 源頼光
- (3) 坂田金時

解説

藤原秀郷（倭藤太（たわらとうた）は関東で平将門の乱を鎮めた功績から宇治田原の領主になったとされる。それを祝した領民が「田原祭」をはじめたと言い伝えられている。坂田金時は「金太郎」という幼名で知られ、足柄峠で源頼光と出会い家臣になり、「頼光四天王」のひとりとして大江山の酒吞童子を退治したという。

正解

(1) 藤原秀郷

問 題 109

2012年のNHK大河ドラマ『平清盛』に登場する藤原信西は宇治田原町とも関係が深く、立川区内には信西の首を葬ったと伝えられる「信西入道塚」(町指定文化財)もある。信西入道は当時、貴族・学者・僧侶として朝廷で力を発揮していたが、最後に仕えた天皇は誰か。正解を次の(1)～(3)から選びなさい。

- (1) 後鳥羽天皇
- (2) 二条天皇
- (3) 六条天皇

解 説

藤原信西(1106年～1160年)は、平安時代末期の貴族、学者、僧侶。信西は出家後の法名で、俗名は藤原通憲(ふじわらみちのり)。藤原南家貞嗣流、藤原実兼の子。正五位下、少納言。

信西は鳥羽天皇・崇徳天皇・近衛天皇・後白河天皇の時代に活躍し、最後二条天皇の時に、源義朝の挙兵による「平治の乱」が起こり殺害された。(※一説には自害とも云われる。)

正 解

(2) 二条天皇

問 題 110

鎌倉幕府軍に追われた後醍醐天皇が最初に身を隠した山はどこか。正解を次の(1)～(3)から選びなさい。

- (1) 鷲峰山
- (2) 有王山
- (3) 笠置山

解 説

打倒鎌倉幕府を画策した後醍醐天皇は、計画が露呈したため元弘元年(1331年)、幕府方の追求から逃れるために奈良へ向かうが、味方する者が少ないと感じ、鷲峰山に入った。しかしあまりに人里から離れすぎているため、さらに笠置山へ移って仮の御所とした。包囲した幕府軍との戦いに敗れると、天皇一行は身をやつして井手の有王山へ落ち延びた。田原の伝承では、道中宇治田原の南で野犬にほえたてられたので、これを打ち殺し、以来、付近を「犬打」と呼ぶようになったとされる。

正 解

(1) 鷲峰山

問題 111

織田信長の命で宇治田原の郷之口に築かれたという城は何城か。正解を次の(1)～(3)から選びなさい。

- (1) 山口城
- (2) 岩本城
- (3) 荒木城

解説

織田信長の命を受けたという山口甚介(じんすけ)秀康は、郷之口(現在の郷之口郵便局北西)に「山口城(宇治田原城)」を築城し、山城から近江へ通じる街道の要所を押さえた。周辺に宇治田原の郷土層の館や町屋を集めて城下町を形成した。岩本(いわもと)城は岩山山下(さんげ)の「城山」山頂に築かれた戦国時代の山城。荒木城は荒木のゲートボール場背後の中腹に築かれた山城。いずれも城郭跡の遺構が残っている。

正解

(1) 山口城

問題 112

「信楽道」道中にあり、街道の交差点としてしばしば宇治田原の歴史的
事件の舞台となった奥山田地区にある峠を何というか。正解を次の（１）
～（３）から選びなさい。

- （１）松峠
- （２）竹峠
- （３）梅峠

解説

信楽道を湯屋谷から東に進み、大福谷を越えて奥山田に入る手前に「松
峠」がある。南北朝の動乱では宇治田原へ攻め込んだ北朝軍と、南朝に味
方した宇治田原側の決戦の場となり、宇治田原へ布教に訪れた浄土宗の布
教者を追い返したという伝承がある。峠は南北方向の「長尾道」との交差
点になっており、現在も地蔵や宝篋印塔（ほうきょういんとう）が置かれ
る。

正 解

（１）松峠

問題 113

高尾にその伝承にかかわる塚のある、徳川家康の側室は誰か。正解を次の(1)～(3)から選びなさい。

- (1) お梶の方
- (2) お亀の方
- (3) お万の方

解説

高尾の阿弥陀寺の上には「おかめ塚」があり、小さな土饅頭に数基の五輪塔などが建っている。伝承では家康の側室、お亀の方の墓であるともいわれている。お亀の方は八幡の正法寺を開創した志水家の子孫志水宗清の娘で、家康に輿入れした時、近代まで久世郡であった高尾は「化粧料地」として「天領(将軍家の直轄地)」となった。お亀の方は徳川御三家のひとつ尾張家の始祖徳川義直の母。

正解

(2) お亀の方

問 題 1 1 4

江戸時代、加賀から招かれ禅定寺を再興した禅僧は誰か。正解を次の（１）～（３）から選びなさい。

- （１）一休
- （２）叡山
- （３）月舟

解 説

平安時代に藤原氏の帰依を受けて栄えた禅定寺は、中世以降衰退し、下司家の管理下に置かれていた。加賀大乘寺の月舟（げっしゅう）は禅定寺の荒廃を聞いてこの地に赴き、延宝８年（1680年）荒廃していた境内を修復し、曹洞宗寺院として再興した。叡山（まんざん）は月舟が大乘寺を去るときに後を託され、元禄４年（1691年）、今度は月舟の跡を継いで禅定寺に入った。

正 解

（３）月舟

問題 115

現在町有林である御林山で江戸時代に採れ、京都御所に献上された特産品は何か。正解を次の(1)～(3)から選びなさい。

- (1) 柿
- (2) 桃
- (3) 松茸

解説

宇治田原は、天正年間豊臣氏の所領であったがその後徳川氏の領地となり元和9年禁裏御料となった。禁裏御料となった御林山には糠塚、大道寺、名村、符作、老中、切林の6カ村の農民が松茸を採りに行き、毎年5000本の他に「半箱松茸」といって4～5本ずつの松茸をお土産として上納することが命ぜられていた。しかし数量が足りない時は郷中の持ち山から取り揃え御林山守高屋助八郎方へ寄せ集め上納した。その他、栗も献上品であった。

正解

(3) 松茸

問題 116

宇治田原で最初に茶が植えられたと伝えられる場所はどこか。正解を次の(1)～(3)から選びなさい。

- (1) 地福谷
- (2) 大福谷
- (3) 時雨谷

解説

奥山田の寄代坊の僧・光賢(こうけん)は、高山寺の明恵の弟子、光音から茶の実を譲り受け、奥山田の大福谷(おおぶくだに)に植えたという伝承がある。その後宇治田原の各地に広がっていったという。なお、「地福谷(じぶくだに)」は立川大道寺から鷲峰山へ登る林道のある谷、「時雨谷(しぐれだに)」は禅定寺から関西電力変電所へ向かう途中にある集団茶園。

正解

(2) 大福谷

問題 117

私財をなげうって「宇治道」改修事業を行った人物は誰か。正解を次の(1)～(3)から選びなさい。

- (1) 永谷宗円
- (2) 奥田治作
- (3) 北条早雲

解説

郷之口で酒造業などを営んでいた豪家の奥田家の十代目である治作（治兵衛）は、郷土の産業振興を志し、天保2年（1831年）から通行が困難であった宇治川沿いの「宇治道」改良工事に着手した。十数年に及ぶ期間中に家運も傾き、借金をしてまで工事を継続した結果、天保14年（1843年）に完成した。その功績を顕彰するため、名村（なむら）の伊藤久右衛門らが12年後の安政2年（1855年）、田原川沿いに「直路碑」を建立した。

正解

(2) 奥田治作

問 題 118

明治6年に宇治田原郷に初めて学校が設立されたが、その学校名は何か。正解を次の(1)～(3)から選びなさい。

- (1) 維孝館荒木小学校
- (2) 維孝館田原小学校
- (3) 維孝館中学校

解 説

明治5年学制が発布され、過去にあった寺小屋や私塾による教育が国の方針で学校教育に切り替えられ、明治6年6月27日に宇治田原郷で最初の学校である「維孝館荒木小学校」が荒木の大御堂（おおみどう）（現在の中央公民館付近）の地に開校された。校門には「維孝館（いこうかん）」の扁額が掲げられた。

開校しても寺小屋になれていた住民になじみにくかったことや、広大な宇治田原郷に一校であったため長い道を歩いての通学には苦勞が多く就学率も低かった。そのため、奥山田に「克明館」、湯屋谷に「篤信館」、禪定寺に「循誘館」、南に「彰善館」が設置され、以降分校や再編を経て「田原」「宇治田原」「奥山田」の小学校へ変遷する。

荒木小学校校門に掲げられた「維孝館」の名称は町立中学校に受け継がれているが、木造の校門は田原小学校の現役校門として機能している。宇治田原小学校にも大正時代の校門があり、双方とも町指定文化財。

正 解

(1) 維孝館荒木小学校

問題 119

宇治田原焼を作ったといわれる奥村治郎右衛門が焼いたとされる焼き物は何か。正解を次の(1)～(3)から選びなさい。

- (1) 赤膚焼
- (2) 朝日焼
- (3) 膳所焼

解説

宇治田原の奥村治郎右衛門は宇治に出て、朝日山で朝日焼をはじめたという。作庭など様々な分野で活躍した小堀遠州は、各地の窯を指導して茶陶を作らせたという。奈良の赤膚焼や滋賀の膳所(ぜぜ)焼などもそのひとつ。宇治田原焼は正保年間(1645～1648年)前後に焼かれたと思われ、茶道遠州流宗家などにわずかに伝世するのみで、焼成された場所も不明な「まぼろしのやきもの」。

正解

(2) 朝日焼

問題 120

千利休が作った茶室が宇治田原にあったと言われているが、その茶室の名前は何か。正解を次の(1)～(3)から選びなさい。

- (1) 独楽庵
- (2) 永楽庵
- (3) 喜楽庵

解説

現在、島根県出雲市に「独楽庵」と呼ばれる茶室が復元されている。復元作業は京都工芸繊維大学名誉教授中村昌生氏の指導によって行われたが、かつてこの茶室が宇治田原にあったといわれている。

天正年間、千利休が豊臣秀吉から長柄の橋杭を拝領し、二畳壁床の茶室を「宇治の田原」に建てたのがはじまりで、利休の没後、尾形光琳と親交のあった銀座内蔵助の京都の屋敷に移築され、その後豪商阿波屋が大阪に移し、さらには松江藩藩主で大名茶人の松平不昧の所持するところとなった。不昧は江戸の大崎下屋敷に11棟の茶席が散在する2万坪あまりの広大な茶苑を設け、その中心に独楽庵を据えた。幕末には国防のための砲台設置に伴い大崎から松平家の深川下屋敷に移されたが、伊豆地震の津波により被災した。大正になって松平家ゆかりの品々を譲り受けた武藤山治が興福寺等の古材を使って北鎌倉に復元し、現在は東京八王子市の料亭内に移築された。平成3年、不昧ゆかりの島根県にある「出雲市立文化伝承館」に復元され、四代将軍徳川家綱に献茶した船越伊豫と裏千家六世泰叟による2席が組み込まれた姿を忠実に再現されている。

復元に際して、中村氏は独楽庵が三重の露地を持った珍しい構成の茶室であることを指摘している。門をくぐり、高い塀で囲まれた外露地、中露地を通り内露地ではじめて塀から開放されて、接する自然の風景。こうした露地の構成は茶の湯の世界へと誘う「浮き世の外ノ道」につながるための工夫であったと考えられる。

正解

(1) 独楽庵

問題 121

鎌倉幕府打倒を目指し笠置山で挙兵した後醍醐天皇のもとへ参陣した南山城の郷侍のことをなんと呼んだか。正解を次の(1)～(3)から選びなさい。

- (1) 南山郷士
- (2) 満漢全席
- (3) 山城郷士

解説

後醍醐天皇に味方して笠置山で戦ったという郷侍の子孫が明治になって「南山郷士団」を結成し、先祖の功績をたたえたといい、参陣した49名の中には糠塚、荒木、大道寺、岩本の各村の出身者がいたという。

正解

(1) 南山郷士

問題 122

江戸時代の俳人・与謝蕪村は友人の招きにより田原郷に来ていた折に、宇治田原の風景を詠んだ句であるが、〔A〕に入る言葉は何か。正解を次の(1)～(3)から選びなさい。

〔 A 〕 いよいよ高き尾上かな

- (1) 朝ぼらけ
- (2) 夕ぐれや
- (3) 鮎落ちて

解説

天明3年(1783年)、与謝蕪村は門下生の奥田治兵衛(毛條)に招かれ家族を伴って田原郷に入り松茸狩りに興じたとき、宇治川畔から高尾村を眺めて詠んだ句であることが蕪村文集に記されている。

正解

(3) 鮎落ちて

問題 123

次の人物で田原郷に来た事のない人物は誰か。正解を次の(1)～(3)から選びなさい。

- (1) 売茶翁
- (2) 北条泰時
- (3) 織田信長

解説

売茶翁は、享保2年(1742年)永谷宗円宅を訪れ、1泊している。
北条泰時は、承久の変で京都に攻め入るとき岩本村(現 岩山)の岩崎に陣し、1泊している。

なお、徳川家康は天正10年(1582年)本能寺の変の時 生国尾張の三河へ逃げ帰る途中、郷之口の山口城で休息した。

正解

(3) 織田信長

問 題 1 2 4

田原郷では江戸時代中期からお正月用松飾りの品々を奉納した有名などころがあるがどこか。正解を次の(1)～(3)から選びなさい。

- (1) 京都御所
- (2) 伏見稲荷大社
- (3) 大阪城

解 説

元禄16年(1703年)に奥山田から大阪城のお正月用松飾りの品々を奉納している記録があり、正確には不明であるが、この頃より明治時代中頃まで続いていた。毎年、天ヶ瀬の浜から船で運んでいた。

正 解

(3) 大阪城

問題 125

江戸時代、年貢（税）は米が原則であったが、耕作地が少なかった田原郷はあるもので納まることが許されていたが、それは何か。正解を次の（１）～（３）から選びなさい。

- （１）お金
- （２）動物（イノシシ、鹿）
- （３）絹

解説

田原郷は耕地の開墾に努めたが、水田に乏しく、郷内住民の食糧を賄うことも出来なかった。しかし、広大な山林から木材、燃料、椎茸などを産し、それを売ってお金に換え金納が許されていた。

正解

（１）お金

問題 126

禅定寺に“昔、柿に白粉を帯びさせる方法を教えた〔A〕が姿を消した石の上に雲が湧きたち、観音が姿を現した”と伝承されているが、〔A〕に入る言葉は何か。正解を次の（１）～（３）から選びなさい。

- （１）妖精
- （２）美女
- （３）淑女

解説

宇治田原特産の干し柿である「古老柿（ころがき）」は、「鶴の子」という渋柿を「柿屋」という棚に並べて乾燥させる独特の方法で作られ、その発祥には禅定寺にまつわる伝説が伝えられている。

むかし、渋柿を甘くする方法が知られていなかったころ、どこからともなくやってきた美しい娘が甘美な干し柿を売り歩いていた。娘は村人の求めに応じてその製法を伝え、自らの素性を明らかにせずその場を去っていった。村人達がその後をつけていくと、娘は禅定寺の近くの岩場で忽然と姿を消したかと思うと、観音が姿を現した。娘は、禅定寺の本尊である十一面観音の化身であった。以来、娘が伝えた干し柿を「孤娘柿」（ひとりの娘が伝えたため）と呼ぶようになったそうである。禅定寺境内の山地にある「美女石」は、「古老柿」発祥伝説の舞台」とされている。

正解

（２）美女

問 題 1 2 7

明治34年9月、宇治田原郷に初めての銀行ができたが、その銀行名は何か。正解を次の(1)～(3)から選びなさい。

- (1) 玉水銀行田原出張所
- (2) 山城銀行田原出張所
- (3) 日本銀行田原出張所

解 説

明治30年1月15日に現在の井手町玉水に株式会社玉水銀行が設立され、明治32年2月田原村に出張所が出来た。34年支店となり大正10年奈良に本店を置く(株)産業銀行と合併し(株)産業銀行となる、昭和2年(株)六十八銀行に買収され(株)六十八銀行となり、その後昭和9年6月に現在奈良市に本店を置く南都銀行と合併し翌年の昭和10年8月17日田原支店が廃止された。明治時代には全国的に多くの小銀行が設立され将来を考え合併に合併を重ね今日の大銀行になった。当時の宇治田原郷は製茶業が盛んで銀行としても業績が良かったようである。また、当時の役員には宇治田原町某旧家の先祖も名を連ねている。

正 解

(1) 玉水銀行田原出張所

問 題 1 2 8

江戸時代神社、仏閣参拝から帰ってきた人が最初に行うことは何か。正解を次の(1)～(3)から選びなさい。

- (1) 氏神さんに御礼の報告
- (2) 庄屋に御礼の報告
- (3) お風呂に入る

解 説

文政10年3月(1829年)現在も郷之口にある某旧家の主人と妻、お供3人の計5人が伊勢参宮の後南紀、大和の札所めぐりに出発した。3月3日出発、3月26日下向。出発時には氏神さまに旅の平安を祈願したが、実はそれ以上の意味があった。それは氏神が自分を置いて他国の神仏参りに行くことに不快を感じているので氏神に旅立ちの了承を得るというものであった。旅の間留守宅では無事の帰国を祈り蔭膳を備えたり氏神に日参したりする。帰国時には村人が村境に出迎え再会を喜んだ。村へ入るとすぐに氏神さまに帰国の報告と御礼を申し、それから我が家へ帰った。

正 解

(1) 氏神さんに御礼の報告

問題 129

明治8年、宇治田原町の出来ごとは次のうちどれか。正解を次の(1)～(3)から選びなさい。

- (1) ラジオ放送が始まった
- (2) 電燈がついた
- (3) 郷ノ口郵便局開設

解説

明治4年国営郵便創設の太政官布告が公布され、東京、大阪、京都にそれぞれ郵便役所が設置された。明治5年から6年にかけて京都府下に郵便取扱所が設置された。郷ノ口郵便取扱所の創設は明治6年12月1日で明治8年1月郵便局業務を開始、同年7月郷ノ口郵便局と改称した。

正解

(3) 郷ノ口郵便局開設

問 題 130

明治14年現在の南地区亥子である興行が行われたが、その興行は何か。正解を次の(1)～(3)から選びなさい。

- (1) 相撲興行
- (2) サーカス大会
- (3) カラオケ大会

解 説

村民の娯楽の一つとして近辺あるいは遠くから来てさまざまに催される興行があり、それを見物することが大いに楽しみであった。江戸時代には治安の上から法をもって厳しく取り締まっていたが、明治時代になると興行の届けを出す事によって許可されれば容易に興行ができた。明治14年3月15日～16日の2日間、南地区亥子で相撲興行が行われた。

正 解

(1) 相撲興行

問題 131

その質は温和で塩分を帯び、持病を直す効果があったと伝えられる温泉が湧きだしたとされる宇治田原町の地域はどこか。正解を次の(1)～(3)から選びなさい。

- (1) 郷之口
- (2) 湯屋谷
- (3) 高尾

解説

湯屋谷という地名の通り、温泉が湧きだしたという。

元明天皇の和同2年(709年)3月、はじめて湯が湧きだし、その質は温和で塩分を帯びよく持病を直す効果があったという。

古記による天平年中に僧行基が湯場を開いたが、のち荒廃したものを興福寺の僧明安が修理した。

庚平2年(1059年)8月に、荒木村在住の土豪某がこの土地で猟をし、浴室家屋を荒らして一時温泉の湧きだしを断ったが、文龜3年(1503年)に再び湧きだしもとに復元した。

永祿2年(1559年)6月に、岩本村の道安という者が、この地に来て泉源に不潔なものを投じたので湯が止まったといわれ、以来湯は沸きだしたことがないとされている。

正解

(2) 湯屋谷

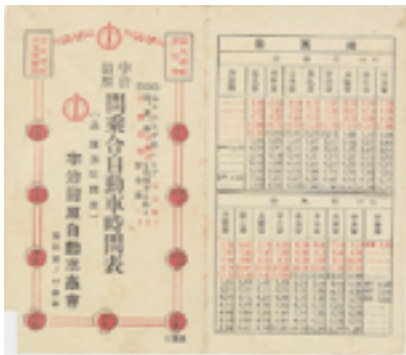
問題 132

大正11年10月、岩山～宇治間に乗り合い自動車（バス）が開通した。そのルートは次のうちどれか。正解を次の（1）～（3）から選びなさい。

- (1) 岩山…郷之口…辻堂（宵待橋）…天ヶ瀬…宇治
- (2) 岩山…郷之口…井手…田辺…大久保…宇治
- (3) 岩山…郷之口…夫婦松…市辺…長池…寺田…新田…宇治

解説

京都京阪バス(株)の前身の宇治田原自動車商会は、大正11年6月5日岩山～宇治間の乗合自動車営業の免許申請書を京都府知事に提出し、7月27日免許が下りた。自動車はフォード幌型5人乗りで10月1日午前6時岩山発～郷之口～夫婦松～市辺～長池～寺田～新田～宇治着午前7時20分であった。1日6往復の運行をしていた。この時宇治川線は車が通れる道路でなかったため京都府に道路改修を申請。青谷回りに遅れること約7年後の昭和4年10月1日であった。（某旧家には当時の発車時刻表が今も残っている。）



昭和九年九月一日一月七日

路線	発車時刻	着車時刻
岩山発	6:00	7:20
郷之口	6:10	7:10
夫婦松	6:20	7:00
市辺	6:30	6:50
長池	6:40	6:50
寺田	6:50	7:00
新田	7:00	7:10
宇治着	7:20	-

正解

(3) 岩山…郷之口…夫婦松…市辺…長池…寺田…新田…宇治

問題 133

昭和初期、当時の宇治田原郷のお正月の遊びで男の子は凧揚げでしたが、女の子の遊びだったのは何か。正解を次の(1)～(3)から選びなさい。

- (1) まりつき
- (2) 百人一首
- (3) 羽根つき

解説

昭和初期、正月の遊び凧揚げ(たこあげ)は「いかあげ」と言い、当時の宇治田原郷の男の子はほとんど購入し楽しんでた。また、女の子は羽根つきをした。特殊なものとして高尾では弓があった。神事に弓があったからその真似をして楽しんだ。1メートル前後の竹を削り、矢はカヤの幹でヤジリに篠竹の節のところをさしてこしらえた。70～80メートルは飛んだ。

正解

(3) 羽根つき

問題 134

奥山田で操業していた石灰窯で作られた「生石灰」は何に使われたか。正解を次の(1)～(3)から選びなさい。

- (1) ライン引き
- (2) 土壌改良
- (3) 漆喰

解説

奥山田の直谷(すぐだに)や畑谷(はただに)では石灰岩が産出し、江戸の寛政ごろから明治まで生石灰(しょうせっかい)を作る窯が設置された。窯は石積みで、内部に石灰岩と木炭を積んで焼かれた。生石灰は酸性土壌を改良するためにまかれるもので、水分を含むと発熱する。作られた生石灰は信楽や城陽・井手方面に販売されたという。今も現地には石積み
の窯が残っている。

正解

(2) 土壌改良

問題 135

幕末の慶応3（1867）年12月、町内で皇大神宮のお札が舞い降りたのをきっかけに巻き起こった騒動で人々が口々に発した言葉は何か。正解を次の（1）～（3）から選びなさい。

- （1）「そらよいよいよいよいよ」
- （2）「せいやせいや」
- （3）「ええじゃないか」

解説

慶応3年8月に東海地方に端を発するという「ええじゃないか」騒動は、町や村に皇大神宮（こうたいじんぐう）のお札が降ったということで、人々が屋外に繰り出して口々に「ええじゃないか」と連呼しながら踊り狂ったという。派手な仮装に身を包み、楽器を鳴らして終日踊り狂う民衆のうねりは役人も制止することができず、瞬く間に畿内にも伝播したという。町内にも踊り狂う人々を描いた絵が残されている。

正解

（3）「ええじゃないか」

問題 136

現在、町内の国道307号線には3か所（大福、奥山田、茶屋）のトンネルがあるが、大正2年（1913年）に作られた旧トンネルは何か所だったか。正解を次の（1）～（3）から選びなさい。

- （1） 1 か所
- （2） 3 か所
- （3） 5 か所

解説

明治42年に着工し、大正2年に竣工した奥山田新道は、湯屋谷から松峠を経て奥山田宮村に至る「信楽道」にかわる新道として難工事の末に完成したが、現在の大福～奥山田トンネルの横などに3か所の素掘りのトンネルが残っている。トンネルは京都府内の近代化遺産のひとつとなっている。

正解

（2） 3 か所

問 題 137

現在の町道郷之口高尾線の開通した年はいつか。正解を次の(1)～(3)から選びなさい。

- (1) 明治15年
- (2) 大正15年
- (3) 昭和15年

解 説

現在の町道郷之口高尾線の山地区間の原型は、大正13年から着工、大正15年に竣工、開通した。この工事は高尾区民にとっては、田原郷における「宇治道」にも匹敵する画期的大工事で、これによって、ようやく荷車・自転車が通れるようになり、牛車による米など生活物資の搬入、農林産物の搬出が容易となった。

正 解

(2) 大正15年

問題 138

急須でお茶を淹れだしたのはいつごろからか。正解を次の(1)～(3)から選びなさい。

- (1) 平安時代
- (2) 江戸初期
- (3) 江戸中末期

解説

永谷宗円のお茶も、はじめは鍋に沸かした湯の中に入れて煮出して飲んでいたと推測される。急須が使われだすのは、江戸の中期から末期でそれも大名などの身分の高い社会。庶民に広まるのは明治時代になってからのようだ。

正解

(3) 江戸中末期

問題 139

室町時代、鬪茶で賭けられなかった物は次のうちどれか。正解を次の(1)～(3)から選びなさい。

- (1) お金
- (2) 領地
- (3) 自動車

解説

鬪茶はいわゆる「博打」であった。お金、領地、家宝、など賭け事がエスカレートしていき幕府がたびたび禁止令を出していた。

正解

(3) 自動車

問題 140

宇治田原の言葉（方言）で「おばさん」のことを何と呼ぶか。正解を次の（１）～（３）から選びなさい。

- （１）あばん
- （２）おばん
- （３）かばん

解説

地方地方で面白い響きの言葉が多々ある。
あばんは特に、親しみのある高齢のおばさんに向けて言うことが多い。

正解

（１）あばん

問題 141

宇治田原の言葉（方言）で「おやつ」のことを何と言うか。正解を次の（1）～（3）から選びなさい。

- （1）けんずい
- （2）こつずい
- （3）さんずい

解説

京都の古い商家でも使う。
「おやつの時間」という意味も含んでいる。

正解

（1）けんずい

問題 142

宇治田原の言葉(方言)で「ながたん」とは何のことか。正解を次の(1)～(3)から選びなさい。

- (1) 菜切包丁
- (2) 長い田んぼ
- (3) 長いダンス

解説

方言は我々の先祖が京都や伏見の町へ行き見習奉公や商行為、また人との交流の中で、日常使い覚えた言葉が入ってきて定着したものであろう。「ながたん」とは本来は「菜切包丁」のことであるが今では包丁全般を「ながたん」と呼んでいる。

正解

(1) 菜切包丁

問題 143

明治大正時代から昭和初期ごろまで宇治田原町で、農家の人が冬季よく履いていた自家製防寒作業靴は何と呼んでいたか。正解を次の(1)～(3)から選びなさい。

- (1) トントン靴
- (2) コンコン靴
- (3) キャンキャン靴

解説

キャンキャン靴は、冬期の自家製防寒作業靴のことで材料は猪皮で作られている。猪の大きさを示すのに何足と言ったのは、このキャンキャン靴を何足作れるか皮の大きさを示したものである。なお、大きい猪は四足も取れたという。皮をなめさず裁断し前後を巾着のように括った簡単なもので毛のある方を内側にし、更に「わらしび」を内に敷いた。作り立ての靴は猪の匂いが残っていて、それを履くと犬がキャンキャンとよく吠えたのでこの名前がついたと言われている。

明治大正時代から昭和初期ごろまで宇治田原の農家の人が、冬季によく履いていた。

正解

(3) キャンキャン靴

問 題 1 4 4

宇治田原町の特産品である「古老柿」の製法は、大きな建屋を使うがこれを何と呼ぶか。正解を次の（１）～（３）から選びなさい。

- （１）柿屋
- （２）竹屋
- （３）わら屋

解 説

宇治田原の特産品「古老柿」は、11月中旬以降 まだ固い渋柿の皮をむき、「柿屋」と呼ばれる大きな建屋で寒風にさらして作られている。緑茶と共に宇治田原の代表的な特産品。

たわわにみのった鶴の子柿の実は、晩秋の山や空に映え、宇治田原の里の美しさを象徴している。写真撮影のため町内外より訪問者も多い。

初冬の宇治田原町では、たくさんの柿屋を見かけることができ、冬の味覚の古老柿を生産している。



古老柿の柿屋

正 解

（１）柿屋

問 題 1 4 5

宇治田原町の茶園の面積（平成26年度）はいくらか。正解を次の（1）～（3）から選びなさい。

- （1）258 ha
- （2）310 ha
- （3）592 ha

解 説

宇治田原町の茶園の面積（平成26年度）は258ha、京都府の茶園面積1,618haの約16%に当たる。

宇治田原町は、1位は和束町595ha、2位南山城村311haに次ぐ3位。

正 解

（1）258 ha

問 題 1 4 6

宇治田原町で一番多く栽培されている（平成26年度）茶の品種は何か。正解を次の（1）～（3）から選びなさい。

- （1）やぶきた
- （2）ごこう
- （3）うじみどり

解 説

宇治田原町で栽培されている（平成26年度）茶の品種で、「やぶきた」は144haで町内の茶栽培面積の約67%にあたる。

また、京都府内での「やぶきた」の栽培総面積は940haであることから、宇治田原町内で府内の「やぶきた」の約15%を栽培している。

正 解

（1）やぶきた

問 題 1 4 7

宇治田原町で「やぶきた」の次に多く栽培されている（平成26年度）茶の品種は何か。正解を次の（1）～（3）から選びなさい。

- （1）うじひかり
- （2）ごこう
- （3）きょうみどり

解 説

宇治田原町で栽培されている（平成26年度）茶の品種で、「ごこう」は23haで町内の茶栽培面積の約10%にあたる。

また、京都府内での「ごこう」の栽培総面積は62haであることから、宇治田原町内で府内の「ごこう」の約37%を栽培している。

ちなみに「きょうみどり」は宇治田原町内では栽培されていない。

正 解

（2）ごこう

問 題 1 4 8

宇治田原町の荒茶（平成26年度）の生産量はいくらか。正解を次の（1）～（3）から選びなさい。

- （1）約 339 t
- （2）約 739 t
- （3）約 1,139 t

解 説

宇治田原町の荒茶の生産量（平成26年度）は339 t、京都府内の生産量2,711 tの約13%にあたる。

宇治田原町は、1位和束町約1,100 t、2位南山城村約740 tに次ぐ3位。

正 解

（1）約338 t

問 題 149

宇治田原町で京都府内1位（平成26年度）の荒茶生産量を誇る茶種は何か。正解を次の（1）～（3）から選びなさい。

- （1）煎茶
- （2）玉露
- （3）てん茶

解 説

宇治田原町の玉露（平成26年度）の生産量は115t、京都府内の生産量170tの約67%に当たり、府内1位の生産量を誇る。
全国市町村別でも日本一の生産量と言われている。

正 解

（2）玉露

問 題 150

宇治田原町の荒茶（平成26年度）の年間生産金額はいくらか。正解を次の（1）～（3）から選びなさい。

- （1）約 1 億 1, 000 万円
- （2）約 5 億 2, 000 万円
- （3）約 9 億 2, 000 万円

解 説

宇治田原町の荒茶（平成25年度）の年間生産金額は約9億2, 000万円、京都府内の年間生産金額約69億円の約13%にあたる。

9億2, 000万円の内、覆い茶園の種類のお茶の金額が約9億円で、約98%にあたる。

生産量に対する平均単価も約2, 700円/kgで、和束町約2, 200円/kg、南山城村約1, 300円/kgと府内の3大産地でも品質の高いお茶を生産している。

正 解

（3）約 9 億 2, 000 万円

問 題 151

宇治田原町の玉露（荒茶・平成26年度）の年間生産金額はいくらか。
正解を次の（1）～（3）から選びなさい。

- （1）2億8,000万円
- （2）4億8,000万円
- （3）8億8,000万円

解 説

宇治田原町の玉露（荒茶・平成26年度）の年間生産金額は4億8,000万円、京都府内の年間生産金額9億6,986万円の約49%で府内1位を誇る。

2位の京田辺市は2億3,000万円。

正 解

（2）4億8,000万円

問 題 1 5 2

宇治田原町のお茶農家の戸数（平成26年度）は何戸あるか。正解を次の（1）～（3）から選びなさい。

- （1） 1 2 3 戸
- （2） 1 3 8 戸
- （3） 1 9 4 戸

解 説

宇治田原町のお茶農家（平成26年度）は1 2 3戸、京都府内のお茶農家1, 4 2 5戸の約8. 6%に当たる。

宇治田原町は和東町の3 0 1戸について山城管内で2位。

正 解

（1） 1 2 3 戸

問 題 1 5 3

宇治田原町の荒茶製造工場は大小合わせて工場数はいくらか。正解を次の(1)～(3)から選びなさい。

- (1) 5 8 工場
- (2) 1 2 5 工場
- (3) 4 1 3 工場

解 説

宇治田原町には大小合わせて5 8工場（平成2 6年度）の荒茶製造工場がある。内訳は、揉み工場5 2工場、てん茶工場6工場である。

府内全体では3 9 2工場あり、府内1位は和束町の1 2 8工場である。個人所有が圧倒的に多く、共同工場はまだ少ない。

今後、新しい技術の機械の導入が進む時に、組合組織の工場が増えると予測される。

正 解

(1) 5 8 工場

問 題 1 5 4

宇治製法緑茶を考案した人物は誰か。正解を次の（１）～（３）から選びなさい。

- （１） 聖徳太子
- （２） 徳川家康
- （３） 永谷宗円

解 説

元文3年（1738年）、永谷宗七郎（宗円）は、15年の歳月をかけて製茶法を改良し、現在の緑茶（煎茶・玉露）製法に通じる「青製（あおせい）煎茶製法」を開発したといわれる。それまでの製茶法は仕上がった茶葉が黒かったのに対し、青く仕上がるその製法から「青製」と呼ばれた。



永谷宗七郎（宗円）

正 解

（３） 永谷宗円

問 題 1 5 5

永谷宗円が江戸でお茶を預けた人物は誰か。正解を次の（１）～（３）から選びなさい。

- （１）徳川吉宗
- （２）山本嘉兵衛
- （３）奥田治作

解 説

現在の緑茶（煎茶・玉露）製法に通じる「青製（あおせい）煎茶製法」を開発したといわれる永谷宗円は、元文３年（１７３８年）自ら茶を携えて江戸へ向かい、日本橋の茶商山本嘉兵衛（屋号：山本山）に売り込み、その品質が認められたことで販路を広げることに成功した。

宗円の茶を販売したことにより大きな利益を得た山本山は明治まで毎年小判２５両を永谷家に贈ったといわれている。

なお、山本嘉兵衛は、今の京田辺、三山木の出身と言われている。宗円は同郷の縁で嘉兵衛を尋ねたのではと推測される。

正 解

（２）山本嘉兵衛

問 題 1 5 6

永谷宗円が江戸に行く途中で登ったと言われる山の名前は何か。正解を次の(1)～(3)から選びなさい。

- (1) 愛宕山
- (2) 比叡山
- (3) 富士山

解 説

富士登山をして、ご来光を拝し、お茶の販路拡大と茶農家の発展を祈願する。このとき宗円に同行した人物がいたとされるが、誰かは不明。登山記念の土産品が南の茶商家に残されている。

正 解

(3) 富士山

問 題 1 5 7

宇治田原から江戸にお茶を運ぶために使われた河川は次のうちどれか。
正解を次の（１）～（３）から選びなさい。

- （１）木津川
- （２）宇治川
- （３）神田川

解 説

青谷 島本家が木津川の流通を引き受け（握っていて）山城地方の茶、綿、その他の商品を江戸に運ぶ仕事をしていたと伝わる。

正 解

（１）木津川

問題 158

明治45年に文部省（現：文部科学省）が「茶摘み」の歌を唱歌に採用したが、唱歌に採用される前に宇治田原でもともと歌われていた歌詞は次のうちどれか。正解を次の（1）～（3）から選びなさい。

- （1）摘まにや日本の茶にならぬ
- （2）摘まにや田原の茶にならぬ
- （3）摘まにや湯谷の茶にならぬ

解説

明治45年に文部省が「茶摘みの歌」を唱歌として採用したが、唱歌に採用される前、地元では「湯谷の茶」にならぬと歌われていたが、全国唱歌になった時に、「日本の茶」にならぬと修正詞された。

茶摘

文部省唱歌

- 一、 夏も近づく八十八夜、
野にも山にも若葉が茂る。
「あれに見えるは
茶摘ぢやないか。
あかねだすきに菅の笠。」
- 二、 日和つづきの今日此の頃を、
心のどかに摘みつつ歌ふ。
「摘めよ、摘め摘め、
摘まねばならぬ、
摘まにや日本の茶にならぬ。」

正解

（3）摘まにや湯谷の茶にならぬ

問 題 1 5 9

山田啓二京都府知事が命名した抹茶の品種は何か。正解を次の（１）～（３）から選びなさい。

- （１） ごこう
- （２） てんみょう
- （３） うじひかり

解 説

展茗（てんみょう）は、「さみどり」の自然交雑実生から選抜・育成された抹茶の新品種で、山田啓二京都府知事が命名し、平成18年に品種登録された。加熱しても変色しにくく、お菓子などの加工食品への活用が期待されるとともに、普通に点てても素晴らしく美味しい。



「展茗（てんみょう）」の新芽

正 解

（２） てんみょう

問 題 160

大正時代に「日本喫茶史要日本煎茶創始者永谷翁」という書物を執筆・出版した人物は誰か。正解を次の(1)～(3)から選びなさい。

- (1) 好川海堂
- (2) 吉川栄治
- (3) 芥川龍之介

解 説

郷之口妙楽寺の住職だった好川海堂は、東京に出る折などを利用し、様々な茶に関する文献を調べ、茶の誕生から日本への渡来、喫茶文化の流布や、近代の茶の輸出に至るまでの茶の歴史をまとめ、宇治田原や周辺地域の茶史の編纂に取り組み、永谷宗円の功績を世に知らしめた。

正 解

(1) 好川海堂

問題 161

荒茶を製造するために、生葉から酵素を殺青する工程は何か。正解を次の(1)～(3)から選びなさい。

- (1) 蒸し
- (2) 精揉
- (3) 乾燥

解説

宇治田原町内では、近代的な機械設備により高品質なお茶を製造している。また、伝統的な手揉み科学的分析を基にした製造研修など、おいしいお茶をつくるために日々の研鑽が続けられているが、摘み取られた茶葉は次の工程を経て「荒茶」になる。

- ①蒸し(むし)・・・品質に大きく影響する最初の工程。茶葉全体に十分熱気を与え、酵素の発酵を止める。青臭みが消え甘涼しい香気があらわれたら蒸上がり。
- ②粗揉(そじゅう)・・・加熱、揉捻、かくはん操作を繰り返しながら蒸し葉の水分を取り除き、茶葉がつぶれにくい状態にすると同時に、底竹および揉み手によって「より」と「しまり」を与える。
- ③揉捻(じゅうねん)・・・前の工程で揉みきれなかったところをさらに揉み柔らかくするとともに乾燥ムラをなくす。
- ④中揉(ちゅうじゅう)・・・揉捻工程を終えた茶葉を軽く押さえ揉みながら上乾きを防ぎ、熱風を取り入れて香味の発揚を促すとともに、平均して水分を取り除く。
- ⑤精揉(せいじゅう)・・・茶葉の形を整えるため、上からの圧迫と下からの加熱で光沢をだし、色・香味の調和を図る。
- ⑥乾燥(かんそう)・・・精揉を終えた茶葉にはまだ多少の水分が残っておりこれを3～4%になるまで乾燥させて品質を保つとともに、特有の香りをださせる。

正解

(1) 蒸し

問題 162

永谷宗円が作ったお茶は江戸の町では、今の金額で換算すると100グラムいくらで売られていたか。正解を次の(1)～(3)から選びなさい。

- (1) 700 円
- (2) 7,000 円
- (3) 70,000 円

解説

抹茶は幕府が統制していたが、煎じ茶は統制されなかったので販売価格が自由に決められたため、品質の良いお茶の値段はびっくりするほど高額であり、決して庶民のお茶とは言えない高価な品物であった。

正解

(3) 70,000 円

問題 163

お茶の旨味の成分は何か。正解を次の（１）～（３）から選びなさい。

- （１）テアニン
- （２）メラニン
- （３）タンニン

解説

お茶に含まれるアミノ酸。植物の中でも「チャの木」の他には極まれにしか存在しない。認知症予防の研究が進んでいる。
テアニンを沢山含んだ種類は、覆い下栽培の玉露や抹茶かぶせ茶がある。

正解

（１）テアニン

問題 164

お茶の渋みの主成分は何か。正解を次の(1)～(3)から選びなさい。

- (1) テアニン
- (2) メラニン
- (3) タンニン

解説

渋味の成分といわれるが、香りを決定する役目もしている。茶では「カテキン類」が当たる。ワイン、柿にも含まれる。

正解

(3) タンニン

問題 165

水道水に「O(オー)トリジン液」を入れると、塩素に反応して色の付いた液（青または黄色）になる。ここに揉んだ茶葉を入れてかき混ぜると水はどうなるか。正解を次の（1）～（3）から選びなさい。

- （1）茶色になる
- （2）赤色になる
- （3）無色透明になる

解説

塩素の酸性がお茶で中和され、酸化物反応がなくなり無色となる。

正解

（3）無色透明になる

問題 166

製茶時に、生葉の水分を少なくしてから製造した時に生まれるウーロン茶に似た香りを何というか。正解を次の(1)～(3)から選びなさい。

- (1) かちょうか
- (2) いちょうか
- (3) ぶちょうか

解説

萎凋香と書く。清しい香りがあるが、生葉時の水分調整が難しく、偶然の産物と言えるかもしれない。

正解

(2) いちょうか

問題 167

茶道家元が行う「口切り」儀式に添えられていた宇治田原の特産は何か。正解を次の(1)～(3)から選びなさい。

- (1) 松茸
- (2) 筍
- (3) 古老柿

解説

口切りの添え物に古老柿が用いられた始まりは不明だが、茶菓子の始まりとも言われ、古老柿の甘さが和菓子の基準とも言われている。古老柿と共に、栗も添えられた。栗も渋皮を剥き、水で一晩さらして生で、茶席で茶菓子のように使われた。

大海人皇子（「おおあまのおうじ」のちの天武天皇）の伝承で、宇治田原は栗の産地としても有名で、宇治田原の栗を宮中に入れる役目をしてきた役職もあった。



古老柿

正解

(3) 古老柿

問題 168

宇治田原町で近年栽培が盛んになり、平成12年からは高品質で安定的に提供できる産地として「京のブランド産地」に認証された京の伝統野菜は何か。正解を次の(1)～(3)から選びなさい。

- (1) なすび
- (2) かぼちゃ
- (3) みず菜

解説

宇治田原町では、新しい特産品づくりを目指して、平成7年から京の伝統野菜「みず菜」のハウス栽培の推進に取り組んでいる。また、平成12年からは高品質なみず菜を安定的に提供できる産地として「京のブランド産地」に認証され、市場からも宇治田原産みず菜として高い評価を得ている。



みず菜

正解

(3) みず菜

問 題 1 6 9

こだわりの原木栽培で作られ、平成25・26年度京都府の品評会において、京都府知事賞などを受賞した肉厚で味もしっかりしている宇治田原の林産物は何か。正解を次の(1)～(3)から選びなさい。

- (1) しめじ
- (2) しいたけ
- (3) まいたけ

解 説

宇治田原の椎茸は、こだわりの原木栽培で作られ肉厚で味もしっかりしていて、町内の青空市にわざわざ買い求めに訪れる人も多い。

平成25・26年度京都府生しいたけ品評会において、宇治田原産の椎茸が京都府知事賞などを受賞した。



しいたけ

正 解

(2) しいたけ

問 題 170

宇治田原町の森林面積は、町面積の何パーセントにあたるか。正解を次の(1)～(3)から選びなさい。

- (1) 約 25 %
- (2) 約 55 %
- (3) 約 75 %

解 説

宇治田原町の森林面積は、4,397haで町面積5,826haの約75%にあたり、内スギ・ヒノキ等の人工林は2,388haで人工林率は京都府内1番の約54%となっている。また、基盤整備においても京都府内1番の林道密度を示すなど、京都府内でもその整備水準の高さが知られている。

宇治田原町の林業は、茶と並んで主要な産業であったが、近年の林業を取り巻く危機的状況により、人工林の荒廃、餌を奪われた野生動物による食害などが発生している。

正 解

(3) 約 75 %

問 題 171

宇治田原町の特産品の一つで町内で栽培されているきゅうりは何というか。正解を次の(1)～(3)から選びなさい。

- (1) 春夏きゅうり
- (2) 夏秋きゅうり
- (3) 秋冬きゅうり

解 説

夏秋(かしゅう)きゅうりは、お茶以外の宇治田原町の重要な特産品で宇治田原町内で広く栽培され、新茶の時期が一段落する初夏(7～8月)を旬として収穫が始まるきゅうりである。

正 解

(2) 夏秋きゅうり

問 題 172

宇治田原を代表する青空市として知られ、JAやましろ宇治田原町支店横で毎週土曜日行われている市は何か。正解を次の(1)～(3)から選びなさい。

- (1) ゆうぐれ市
- (2) うじたわら青空市
- (3) くれどき市

解 説

くれどき市は、宇治田原を代表する青空市として知られ、宇治田原町内外から多くの買い物客が来訪する。地元生産者が野菜、穀物、お茶、花、加工品等を持ち寄り、手頃な価格で販売している。その人気は開始前から大勢の客が目当ての商品前で待機しているほど。買い物だけでなく、消費者と生産者とがじかにふれあう貴重な機会となっている。



くれどき市

正 解

(3) くれどき市

問 題 173

J A 京都やましろの茶直売所がリニューアルし、地元農産物の直売所と玉露や抹茶が味わえる喫茶を併設した施設の名称は何というか。正解を次の(1)～(3)から選びなさい。

- (1) J A 京都やましろ農産物直売所田原店「宇治田原の村」
- (2) J A 京都やましろ農産物直売所田原店「宇治茶の郷」
- (3) J A 京都やましろ農産物直売所田原店「農家の家」

解 説

J A 京都やましろの茶直売所がリニューアルし、地元農産物の販売と、玉露や抹茶が味わえる喫茶を併設。野菜等の農作物と加工品が平日でも購入できる直売所。店舗前では試食等のイベントがたびたび催されている。



J A 京都やましろ農産物直売所田原店「宇治茶の郷」

正 解

(2) J A 京都やましろ農産物直売所田原店「宇治茶の郷」

問題 174

宇治田原町の将来の商工業振興の基盤とするべく、産業集積地として京都府下初の民間による工業団地として、昭和62年に分譲を始めた工業団地の名称は何か。正解を次の(1)～(3)から選びなさい。

- (1) 宇治田原工業団地
- (2) 宇治田原コンビナート
- (3) 宇治田原テクノパーク

解説

宇治田原工業団地は、京都府下初の民間による工業団地として、昭和62年に分譲が始まり、現在では71万平方メートルの敷地に50社以上の企業が立地し、全区画完売している。

一方、緑苑坂テクノパークは宇治田原工業団地とは国道307号をはさんで向かいにあり、11万平方メートルの工場用地が平成13年から分譲が始まり、事業用地だけでなく、隣接する全572区画の「緑苑坂ニュータウン」により職住一体の新産業ゾーンを形成している。

宇治田原町では、秩序ある開発を進めるため、工業団地等への企業立地は、公害防止施設の設置、産業廃棄物の処理、緑化を義務づけるなど、良好な周辺環境との共生を目指している。また、企業立地に関する助成制度を設け、優良企業の立地を支援している。



宇治田原工業団地

正解

(1) 宇治田原工業団地

問題 175

例年10月に宇治田原町ではたくさんのイベントが行われますが、では11月に行われるイベントは次のうちどれか。正解を次の(1)～(3)から選びなさい。

- (1) 田原祭
- (2) 茶まつり
- (3) 商工祭

解説

商工祭は、例年11月3日（文化の日）に、宇治田原町住民グラウンドで開催される地元商工団体のお祭り。参加企業の展示コーナーや、いろいろなステージショー、即売コーナーなど、“見て、参加して、遊べる”家族皆で一日楽しめるイベント。



商工祭

正解

(3) 商工祭

宇治田原ものしり検定公式問題集

発行：平成28年3月

編集：宇治田原町役場 企画・財政課

監修：宇治田原ものしり検定実行委員会

〒610-0289

京都府綴喜郡宇治田原町荒木西出10番地

TEL (0774) 88-6632 (直通)

FAX (0774) 88-3231

<http://www.town.ujitawara.kyoto.jp/>

