

宇治田原町の給与・定員管理等について

1 総括

(1) 人件費の状況(普通会計決算)

| 区分 | 住民基本台帳人口 (24年度末) | 歳出額 A | 実質収支 | 人件費 B | 人件費率 B/A | (参考) 23年度の人件費率 |
|------|---------------------|-----------|---------|----------|-------------|-------------------|
| | 人 | 千円 | 千円 | 千円 | % | % |
| 24年度 | 9,720 | 3,675,956 | 115,520 | 924,128 | 25.1 | 25.3 |

(2) 職員給与費の状況(普通会計決算)

| 区分 | 職員数 A | 給与費 | | | | (参考)一人当たり 給与費 B/A | (参考)類似団体平均 一人当たり給与費 |
|------|----------|---------|--------|---------|---------|----------------------|------------------------|
| | | 給料 | 職員手当 | 期末・勤勉手当 | 計 B | | |
| | 人 | 千円 | 千円 | 千円 | 千円 | 千円 | 千円 |
| 24年度 | 109 | 386,450 | 60,659 | 137,867 | 584,976 | 5,367 | 5,537 |

- (注) 1 職員手当には退職手当を含まない。
 2 職員数は、平成24年4月1日現在の人数である。
 3 給与費については、任期付短時間勤務職員(再任用職員(短時間勤務))の給与費が含まれており、職員数には当該職員を含んでいない。

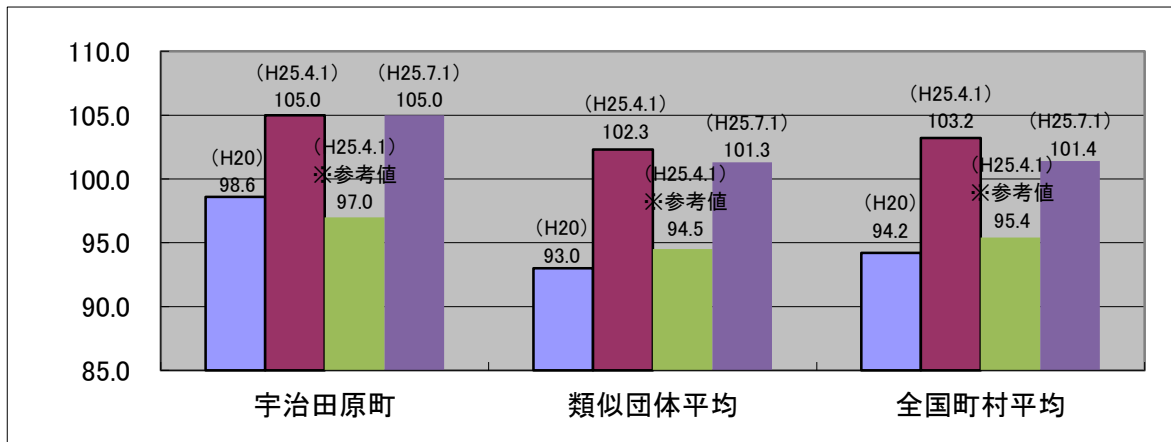
(3) 特記事項

(給与減額の状況)

| | |
|---|---------------------------|
| 国の要請等を踏まえた減額措置の取組 | 減額実施期間又は減額を実施していない場合はその理由 |
| 実施 | 平成25年10月1日から平成26年3月31日まで |
| 抑制済又は減額措置の内容 | |
| 給料月額を4.7%を減額して支給 【ラスパイレース指数】 平成25年4月1日現在 105.0(参考値は97.0) 平成25年10月1日現在 99.9 | |

(その他)

(4) ラスパイレース指数の状況



- (注) 1 ラスパイレース指数とは、全地方公共団体の一般行政職の給料月額を同一の基準で比較するため、国の職員数(構成)を用いて、学歴や経験年数の差による影響を補正し、国の行政職俸給表(一)適用職員の俸給月額を100として計算した指数。
 2 類似団体平均とは、人口規模、産業構造が類似している団体のラスパイレース指数を単純平均したものである。
 3 「参考値」は、国家公務員の時限的な(2年間)給与改定・臨時特例法による給与減額措置が無いとした場合の値である。

(5) 給与改定の状況 (本町に人事委員会はありませぬ)

①月例給

| 区分 | 人事委員会の勧告 | | | | 給与改定率 | (参考) 国の改定率 |
|----|-----------|------------|--------------|-------------|-------|---------------|
| | 民間給与 A | 公務員給与 B | 較差 A-B | 勧告 (改定率) | | |
| 年度 | 円 | 円 | 0 円 (%) | % | % | % |

(注)「民間給与」、「公務員給与」は、人事委員会勧告において公民の4月分の給与額をラスパイレズ比較した平均給与月額である。

②特別給(期末・勤勉手当)

| 区分 | 人事委員会の勧告 | | | | 年間支給月数 | (参考) 国の年間 支給月数 |
|----|---------------|----------------|-----------|--------------|--------|----------------------|
| | 民間の支給 割合 A | 公務員の 支給月数 B | 較差 A-B | 勧告 (改定月数) | | |
| 年度 | 月 | 月 | 月 | 月 | 月 | 月 3.95 |

(注)「民間の支給割合」は民間事業所で支払われた賞与等の特別給の年間支給割合、「公務員の支給月数」は期末手当及び勤勉手当の年間支給月数である。

2 職員の平均給与月額、初任給等の状況

(1) 職員の平均年齢、平均給料月額及び平均給与月額の状況(平成25年4月1日現在)

①一般行政職

| 区分 | 平均年齢 | 平均給料月額 | 平均給与月額 | 平均給与月額 (国ベース) |
|------------|--------|--------------------------|-----------|--------------------------|
| 宇治田原町 ※ | 40.8 歳 | 310,325 円 | 354,146 円 | 339,681 円 |
| | 41.3 歳 | 295,693 円 | 364,068 円 | 324,949 円 |
| 京都府 | 44.2 歳 | 339,514 円 | 430,084 円 | 389,921 円 |
| 国 | 43.1 歳 | 307,220 円 (332,446) | — | 376,257 円 (405,463) |
| 類似団体 | 42.8 歳 | 312,396 円 | 354,333 円 | 338,428 円 |

②技能労務職

| 区分 | 公務員 | | | | | 民間 | | | 参考 A/B |
|------------|--------|---------|------------------------|---------------|------------------------|-----------------|--------|---------------|-----------|
| | 平均年齢 | 職員数 | 平均給料月額 | 平均給与月額 (A) | 平均給与月額 (国比較ベース) | 対応する民間 の類似職種 | 平均年齢 | 平均給与月額 (B) | |
| 宇治田原町 ※ | 49.4 歳 | 13 人 | 327,354 円 | 343,071 円 | 342,685 円 | — | — | — | — |
| | 49.9 歳 | 13 人 | 311,923 円 | 355,974 円 | 326,754 円 | — | — | — | — |
| 清掃職員 | 54.8 歳 | 4 人 | 325,600 円 | 354,808 円 | 336,950 円 | 廃棄物処理業従業員 | 44.6 歳 | 290,600 円 | 1.22 |
| 学校給食員 | 44.8 歳 | 6 人 | 300,100 円 | 346,177 円 | 313,250 円 | 調理士 | 38.3 歳 | 258,800 円 | 1.34 |
| 用務員 | 52.9 歳 | 2 人 | 315,300 円 | 372,892 円 | 332,850 円 | 用務員 | 53.7 歳 | 202,700 円 | 1.84 |
| その他 | 54.8 歳 | 1 人 | 321,400 円 | 385,586 円 | 354,800 円 | — | — 歳 | — 円 | — |
| 京都府 | 52.7 歳 | 329 人 | 353,784 円 | 407,277 円 | 389,799 円 | — | — | — | — |
| 国 | 49.9 歳 | 3,272 人 | 272,119 円 (286,850) | — | 309,534 円 (325,400) | — | — | — | — |
| 類似団体 | 49.3 歳 | 6 人 | 271,309 円 | 293,088 円 | 282,229 円 | — | — | — | — |

| 区分 | 参考 | | |
|-------|---------------|-----------|-----|
| | 年収ベース(試算値)の比較 | | |
| | 公務員 (C) | 民間 (D) | C/D |
| 宇治田原町 | — | — | — |
| 清掃職員 | 未公表 円 | — 円 | |
| 学校給食員 | 未公表 円 | — 円 | |
| 用務員 | 未公表 円 | — 円 | |
| その他 | 未公表 円 | — 円 | |

※民間データは、賃金構造基本統計調査において公表されているデータを使用している。(平成22年~24年の3ヶ年平均)
 ※技能労務職の職種と民間の職種等の比較にあたり、年齢、業務内容、雇用形態等の点において完全に一致するものではない。
 ※年収ベースの「公務員(C)」及び「民間(D)」のデータは、それぞれ平均給与月額を12倍したものに、公務員においては前年度に支給された期末・勤勉手当、民間においては前年に支給された年間賞与の額を加えた試算値である。

※宇治田原町の下段については、給与減額措置を行った平成25年10月1日現在の数値を、京都府・国・類似団体については、総務省からの情報提供により平成25年4月1日現在の数値を記載している。

- (注) 1 「平均給料月額」とは、平成25年4月1日現在における各職種ごとの職員の基本給の平均である。
- 2 「平均給与月額」とは、給料月額と毎月支払われる扶養手当、住居手当、時間外勤務手当などのすべての諸手当の額を合計したものであり、地方公務員給与実態調査において明らかにされているものである。
- また、「平均給与月額(国比較ベース)」は、比較のため、国家公務員と同じベース(=時間外勤務手当等を除いたもの)で算出している。
- 3 国家公務員欄における「平均給料月額」及び「平均給与月額(国比較ベース)」の括弧書きは、給与改定・臨時特例法による給与減額措置がないとした場合の値(減額前)である。

(2) 職員の初任給の状況(平成25年4月1日現在)

| 区 分 | | 宇治田原町 | 京都府 | 国 |
|-------|-----|-----------|-----------|---------------------|
| 一般行政職 | 大学卒 | 172,200 円 | 179,700 円 | 163,987 (172,200) 円 |
| | 高校卒 | 144,500 円 | 145,400 円 | 133,418 (140,100) 円 |
| 技能労務職 | 大学卒 | 172,200 円 | - 円 | - |
| | 高校卒 | 144,500 円 | 143,200 円 | - |

(注) 国家公務員欄における括弧書きは、給与改定・臨時特例法による給与減額措置がないとした場合の値(減額前)である。

(3) 職員の経験年数別・学歴別平均給料月額の状況(平成25年4月1日現在)

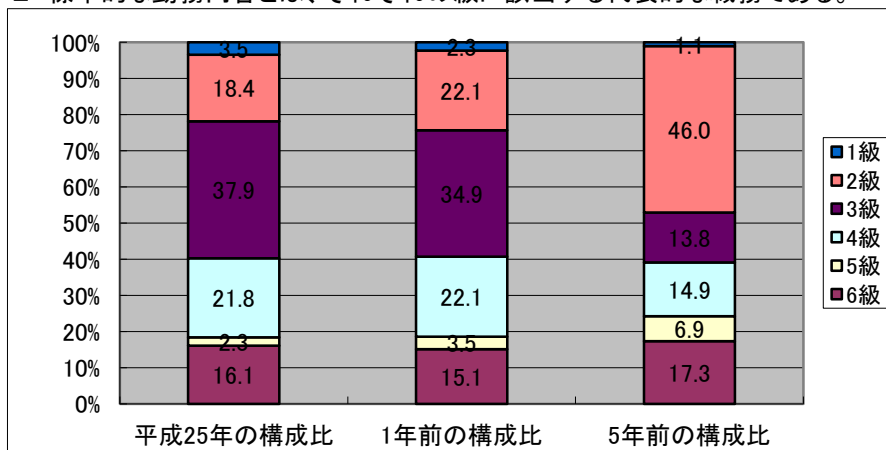
| 区 分 | | 経験年数10年 | | 経験年数20年 | | 経験年数25年 | | 経験年数30年 | |
|-------|-----|---------|-----------|---------|-----------|---------|-----------|---------|-----------|
| | | 平均経験年数 | 平均給料月額 | 平均経験年数 | 平均給料月額 | 平均経験年数 | 平均給料月額 | 平均経験年数 | 平均給料月額 |
| 一般行政職 | 大学卒 | 13年 1月 | 271,472 円 | 21年 5月 | 348,544 円 | 27年 1月 | 390,500 円 | 32年 4月 | 408,101 円 |
| | 高校卒 | - | - | 22年 6月 | 317,700 円 | 26年 2月 | 362,550 円 | 31年 3月 | 398,625 円 |
| 技能労務職 | 大学卒 | - | - | - | - | - | - | 31年 6月 | 343,700 円 |
| | 高校卒 | - | - | 20年 4月 | 282,700 円 | 26年 8月 | 328,200 円 | - | - |

3 一般行政職の級別職員数等の状況

(1) 一般行政職の級別職員数及び給料表の状況(平成25年4月1日現在)

| 区 分 | 標準的な職務内容 | 職員数 | 構成比 | 1号給の給料月額 | 最高号給の給料月額 |
|-----|---|------|--------|-----------|-----------|
| 1 級 | 1 定型的な業務を行う主事、技師、保育士、保健師、主事補若しくは技師補の職務又はこれに準ずる職務 | 3 人 | 3.4 % | 135,600 円 | 243,700 円 |
| 2 級 | 1 高度の知識又は技術若しくは経験を必要とする業務を行う主事、技師、保育士及び保健師の職務又はこれに準ずる職務 | 16 人 | 18.4 % | 185,800 円 | 307,800 円 |
| 3 級 | 1 主任及び主査の職務又はこれに準ずる職務 | 33 人 | 37.9 % | 222,900 円 | 354,700 円 |
| 4 級 | 1 係長の職務又はこれに準ずる職務 | 19 人 | 21.8 % | 261,900 円 | 388,300 円 |
| 5 級 | 1 課長補佐の職務又はこれに準ずる職務 | 2 人 | 2.3 % | 289,200 円 | 400,600 円 |
| 6 級 | 1 理事、課長、室長、教育次長及び事務局長の職務又はこれに準ずる職務 | 14 人 | 16.1 % | 320,600 円 | 422,600 円 |

- (注) 1 宇治田原町の給与条例に基づく給料表の級区分による職員数である。
- 2 標準的な勤務内容とは、それぞれの級に該当する代表的な職務である。



(2) 昇給への勤務成績の反映状況

| |
|--|
| |
|--|

4 職員の手当の状況

(1) 期末手当・勤勉手当

| 宇治田原町 | 京都府 | 国 |
|---|---|---|
| 1人当たり平均支給額(24年度) 1,339 千円 | 1人当たり平均支給額(24年度) 1,603 千円 | — |
| (24年度支給割合) 期末手当 2.60 月分 勤勉手当 1.35 月分 (1.45) 月分 (0.65) 月分 | (24年度支給割合) 期末手当 2.60 月分 勤勉手当 1.35 月分 (1.45) 月分 (0.65) 月分 | (24年度支給割合) 期末手当 2.60 月分 勤勉手当 1.35 月分 (1.45) 月分 (0.65) 月分 |
| (加算措置の状況) 職制上の段階、職務の級等による加算措置 ・役職加算 5～15% | (加算措置の状況) 職制上の段階、職務の級等による加算措置 ・役職加算 5～20% ・管理職加算 10%、20% | (加算措置の状況) 職制上の段階、職務の級等による加算措置 ・役職加算 5～20% ・管理職加算 10～25% |

(注) ()内は、再任用職員に係る支給割合である。

【参考】勤勉手当への勤務実績の反映状況(一般事務職)

| |
|--|
| |
|--|

(2) 退職手当(平成25年4月1日現在)

| 宇治田原町 | | | 国 | | |
|------------|--------------------------|------------|------------|--------------------------|------------|
| (支給率) | 自己都合 | 勤奨・定年 | (支給率) | 自己都合 | 勤奨・定年 |
| 勤続20年 | 23.03 月分 | 28.7875 月分 | 勤続20年 | 23.03 月分 | 28.7875 月分 |
| 勤続25年 | 32.83 月分 | 38.955 月分 | 勤続25年 | 32.83 月分 | 38.955 月分 |
| 勤続35年 | 46.55 月分 | 55.86 月分 | 勤続35年 | 46.55 月分 | 55.86 月分 |
| 最高限度額 | 55.86 月分 | 55.86 月分 | 最高限度額 | 55.86 月分 | 55.86 月分 |
| その他の加算措置 | 定年前早期退職特例措置 (2～20%加算) | | その他の加算措置 | 定年前早期退職特例措置 (2～20%加算) | |
| 1人当たり平均支給額 | 1,685 千円 | 24,703 千円 | 1人当たり平均支給額 | 公表なし | |
| 平均勤続年数 | 9年 6月 | 35年 9月 | 平均勤続年数 | 公表なし | |

(注) 退職手当の1人当たり平均支給額は、平成22～24年度に退職した職員に支給された平均額である。支給率及び取扱いについては、本町を含む京都府下の市町村等で組織する京都府市町村職員退職手当組合の条例で定められ、加入市町村等は、いずれも同じ基準を用いている。

(3) 地域手当(平成25年4月1日現在)

| | | | |
|-------------------------|------|---------|----------------------------------|
| 支給実績(24年度決算) | | | 0 千円 |
| 支給職員1人当たり平均支給年額(24年度決算) | | | 0 円 |
| 支給対象地域 | 支給率 | 支給対象職員数 | 国の制度(支給率) |
| 宇治田原町 | 支給なし | 0 人 | (給料+管理職手当+扶養手当)×支給率 最高支給率 18% |

(注) 地域手当については、22年度より廃止した。

(4) 特殊勤務手当(平成25年4月1日現在)

| | | | |
|-------------------------|----------|----------|--------------|
| 支給実績(24年度決算) | 0 千円 | | |
| 支給職員1人当たり平均支給年額(24年度決算) | 0 円 | | |
| 職員全体に占める手当支給職員の割合(24年度) | 0 % | | |
| 手当の種類(手当数) | 0 種類 | | |
| 手当の名称 | 主な支給対象職員 | 主な支給対象業務 | 左記職員に対する支給単価 |

(注) 特殊勤務手当については、18年度より廃止した。

(5) 時間外勤務手当

| | |
|-----------------------|-----------|
| 支給実績(24年度決算) | 20,404 千円 |
| 職員1人当たり平均支給年額(24年度決算) | 237 千円 |
| 支給実績(23年度決算) | 15,161 千円 |
| 職員1人当たり平均支給年額(23年度決算) | 176 千円 |

(6) その他の手当(平成25年4月1日現在)

| 手 当 名 | 内容及び支給単価 | 国の制度との同異 | 国の制度と異なる内容 | 支給実績(24年度決算) | 支給職員1人当たり平均支給年額(24年度決算) |
|-----------|---|----------|------------|--------------|-------------------------|
| 扶 養 手 当 | 扶養親族である配偶者 13,000 円 | 同 | | 14,437 千円 | 240,566 円 |
| | 配偶者以外の扶養親族 6,500 円 | | | | |
| | 配偶者がいない場合は、そのうち1人につき 11,000 円 | | | | |
| | 16歳から22歳までの子(加算) 5,000 円 | | | | |
| 住 居 手 当 | 家賃額に応じて最高 27,000 円 | 同 | | 4,345 千円 | 289,666 円 |
| 通 勤 手 当 | 交通機関を利用する職員 ・運賃相当額55,000円までの者 全額支給 ・運賃相当額55,000円以上の者 (運賃相当額-55,000円)÷2+55,000円 上記以外の職員 ・通勤距離片道2km未満 0円 ・通勤距離片道2km以上5km未満 2,000円 ・通勤距離片道5km以上10km未満 4,100円 ・通勤距離片道10km以上15km未満 6,500円 ・通勤距離片道15km以上20km未満 8,900円 ・通勤距離片道20km以上25km未満 11,300円 ・通勤距離片道25km以上30km未満 13,700円 ・通勤距離片道30km以上35km未満 16,100円 ・通勤距離片道35km以上40km未満 18,500円 ・通勤距離片道40km以上45km未満 20,900円 ・通勤距離片道45km以上50km未満 21,800円 ・通勤距離片道50km以上55km未満 22,700円 ・通勤距離片道55km以上60km未満 23,600円 ・通勤距離片道60km以上 24,500円 | 同 | | 5,425 千円 | 65,361 円 |
| 管 理 職 手 当 | 理事 45,000円 課長、室長、教育次長、事務局長 40,000円 課長補佐、所長、参事 30,000円 | 異 | | 7,680 千円 | 451,764 円 |

5 特別職の報酬等の状況(平成25年4月1日現在)

| 区 分 | | 給 料 月 額 等 | | |
|---------|------------------------------|---|---|-----------------------------|
| 給 料 | 町 長 | 730,000 円 (円) ※ 657,000 円 | (参考)類似団体における最高/最低額 850,000 円 / 370,000 円 | |
| | 副 町 長 | 600,000 円 (円) ※ 558,000 円 | 675,000 円 / 360,000 円 | |
| | 教 育 長 | 560,000 円 (円) ※ 520,800 円 | — 円 / — 円 | |
| 報 酬 | 議 長 | 305,000 円 | 360,000 円 / 205,000 円 | |
| | 副 議 長 | 230,000 円 | 320,000 円 / 164,900 円 | |
| | 常任委員長 | 205,000 円 | — 円 / — 円 | |
| | 議 員 | 200,000 円 | 300,000 円 / 145,500 円 | |
| 期 末 手 当 | 町 長 副 町 長 教 育 長 | (24年度支給割合) 2.95 月分 | | |
| | 議 長 副 議 長 常任委員長 議 員 | (24年度支給割合) 2.95 月分 | | |
| 退 職 手 当 | 町 長 副 町 長 教 育 長 | (算定方式) 給料月額×530/100×在職年数 給料月額×315/100×在職年数 給料月額×270/100×在職年数 | (1期の手当額) 15,476 千円 7,560 千円 6,048 千円 | (支給時期) 任期毎 任期毎 任期毎 |

※平成25年10月1日から平成26年3月31日までの給与減額措置後の金額。

(注) 1 給料及び報酬の()内は、減額措置を行う前の金額である。

2 退職手当の「1期の手当額」は、4月1日現在の給料月額及び支給率に基づき、1期(4年=48月)勤めた場合における退職手当の見込額である。

6 職員数の状況

(1) 部門別職員数の状況と主な増減理由

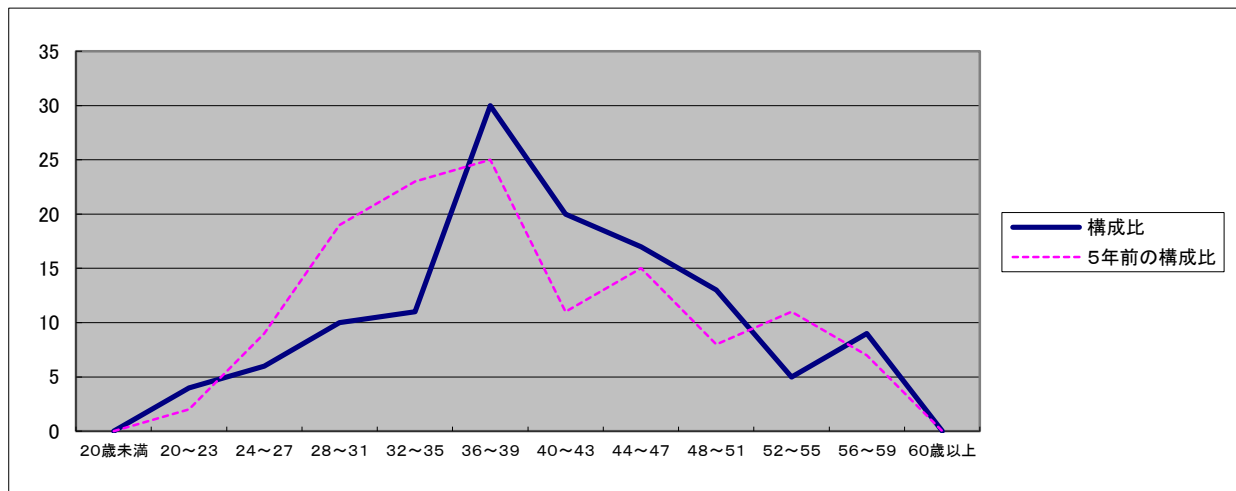
(各年4月1日現在)

| 部門 | 区分 | 職員数 | | 対前年増減数 | 主な増減理由 | |
|-----------|--------|---------|---------|--------|--|--|
| | | 平成24年 | 平成25年 | | | |
| 普通会計部門 | 一般行政部門 | 議会 | 2 | 2 | 0 | |
| | | 総務 | 24 | 24 | 0 | |
| | | 税務 | 6 | 6 | 0 | |
| | | 民生 | 22 | 23 | 1 | |
| | | 衛生 | 11 | 11 | 0 | |
| 農林水産 | | 6 | 6 | 0 | | |
| 商工 | | 2 | 2 | 0 | | |
| 土木 | 9 | 10 | 1 | | | |
| | 計 | | | | <参考> 人口1万人当たり職員数 85.57 人 [類似団体の人口1万人当たりの職員数 99.99 人] | |
| | 教育部門 | 23 | 22 | △ 1 | | |
| | 小計 | | | | <参考> 人口1万人当たり職員数 107.98 人 [類似団体の人口1万人当たりの職員数 123.37 人] | |
| | | 105 | 106 | 1 | | |
| 公営会計企業部門等 | 水道 | 6 | 6 | 0 | | |
| | 下水道 | 5 | 5 | 0 | | |
| | 国保等 | 9 | 9 | 0 | | |
| | 小計 | 20 | 20 | 0 | | |
| 合計 | | 125 | 126 | 1 | <参考> 人口1万人当たり職員数 128.35 人 | |
| | | [139] | [139] | [0] | | |

(注) 1 職員数は一般職に属する職員数で、教育長を含む。

2 []内は、条例定数の合計である。

(2) 年齢別職員構成の状況(平成25年4月1日現在)



| 区分 | 20歳未満 | 20歳S 23歳 | 24歳S 27歳 | 28歳S 31歳 | 32歳S 35歳 | 36歳S 39歳 | 40歳S 43歳 | 44歳S 47歳 | 48歳S 51歳 | 52歳S 55歳 | 56歳S 59歳 | 60歳以上 | 計 |
|-----|-------|-------------|-------------|-------------|-------------|-------------|-------------|-------------|-------------|-------------|-------------|-------|------|
| 職員数 | 0人 | 4人 | 6人 | 10人 | 11人 | 30人 | 20人 | 17人 | 13人 | 5人 | 9人 | 0人 | 125人 |

(3) 職員数の推移

(単位：人・%)

| 年度 部門別 | 20年度 | 21年度 | 22年度 | 23年度 | 24年度 | 25年度 | 過去5年間の増減数(率) |
|-----------|------|------|------|------|------|------|--------------|
| 一般行政 | 87 | 87 | 86 | 86 | 82 | 84 | ▲3 (▲3.4%) |
| 教育 | 23 | 22 | 22 | 21 | 23 | 22 | ▲1 (▲4.3%) |
| 普通会計計 | 110 | 109 | 108 | 107 | 105 | 106 | ▲4 (▲3.6%) |
| 公営企業等会計計 | 20 | 19 | 19 | 19 | 20 | 20 | 0 |
| 総合計 | 130 | 128 | 127 | 126 | 125 | 126 | ▲4 (▲3.1%) |

(注) 1 各年における定員管理調査において報告した部門別職員数。

7 公営企業職員の状況

(1) 水道事業

① 職員給与費の状況

ア 決算

| 区分 | 総費用 A | 純損益又は実 質収支 | 職員給与費 B | 総費用に占める 職員給与費比率 B/A | (参考) 23年度の総費用に占 める職員給与費比率 |
|------|----------|---------------|------------|---------------------------|---------------------------------|
| 24年度 | 千円 | 千円 | 千円 | % | % |
| | 179,839 | 9,959 | 22,766 | 12.66 | 12.55 |

| 区分 | 職員数 A | 給与費 | | | | 一人当たり 給与費 B/A | (参考)市町村平均 一人当たり給与費 千円 |
|------|----------|--------|-------|---------|--------|------------------|-----------------------------|
| | | 給料 | 職員手当 | 期末・勤勉手当 | 計 B | | |
| 24年度 | 人 | 千円 | 千円 | 千円 | 千円 | 千円 | 千円 |
| | 6 | 21,096 | 3,451 | 7,655 | 32,202 | 5,367 | 6,258 |

(注) 1 職員手当には退職給与金を含まない。

2 職員数は、平成25年3月31日現在の人数である。

イ 特記事項

② 職員の基本給、平均月収額及び平均年齢の状況(平成25年4月1日現在)

| 区分 | 平均年齢 | 基本給 | 平均月収額 |
|-------|--------|-----------|-----------|
| 宇治田原町 | 39.7 歳 | 293,004 円 | 447,267 円 |
| 団体平均 | 45.2 歳 | 353,532 円 | 520,694 円 |
| 事業者 | 歳 | | 円 |

(注) 平均月収額には、期末・勤勉手当等を含む。

③ 職員の手当の状況

ア 期末・勤勉手当

| 宇治田原町 | 宇治田原町(一般行政職) |
|---|---|
| 1人当たり平均支給額(24年度) 1,276 千円 | 1人当たり平均支給額(24年度) 1,339 千円 |
| (24年度支給割合) 期末手当 2.60 月分 勤勉手当 1.35 月分 (1.45) 月分 (0.65) 月分 | (24年度支給割合) 期末手当 2.60 月分 勤勉手当 1.35 月分 (1.45) 月分 (0.65) 月分 |
| (加算措置の状況) 職制上の段階、職務の級等による加算措置 ・役職加算 5~15% | (加算措置の状況) 職制上の段階、職務の級等による加算措置 ・役職加算 5~15% |

(注) ()内は、再任用職員に係る支給割合である。

イ 退職手当(平成25年4月1日現在)

| 宇治田原町 | | | 宇治田原町(一般行政職) | | |
|-----------------------------------|----------|------------|-----------------------------------|----------|------------|
| (支給率) | 自己都合 | 勸奨・定年 | (支給率) | 自己都合 | 勸奨・定年 |
| 勤続20年 | 23.03 月分 | 28.7875 月分 | 勤続20年 | 23.03 月分 | 28.7875 月分 |
| 勤続25年 | 32.83 月分 | 38.955 月分 | 勤続25年 | 32.83 月分 | 38.955 月分 |
| 勤続30年 | 46.55 月分 | 55.86 月分 | 勤続30年 | 46.55 月分 | 55.86 月分 |
| 最高限度額 | 55.86 月分 | 55.86 月分 | 最高限度額 | 55.86 月分 | 55.86 月分 |
| その他の加算措置 定年前早期退職特例措置 (2~20%加算) | | | その他の加算措置 定年前早期退職特例措置 (2~20%加算) | | |
| 1人当たり平均支給額 | - 千円 | - 千円 | 1人当たり平均支給額 | 1,685 千円 | 24,703 千円 |
| 平均勤続年数 | 年 月 | 年 月 | 平均勤続年数 | 9年 6月 | 35年 9月 |

(注) 退職手当の1人当たり平均支給額は、平成22~24年度に退職した職員に支給された平均額である。支給率及び取扱いについては、本町を含む京都府下の市町村等で組織する京都府市町村職員退職手当組合の条例で定められ、加入市町村等は、いずれも同じ基準を用いている。

ウ 地域手当(平成25年4月1日現在)

| | | | |
|-------------------------|------|---------|---------------|
| 支給実績(24年度決算) | | | 0 千円 |
| 支給職員1人当たり平均支給年額(24年度決算) | | | 0 円 |
| 支給対象地域 | 支給率 | 支給対象職員数 | 一般行政職の制度(支給率) |
| 宇治田原町 | 支給なし | 0 人 | 支給なし |

(注) 地域手当については、22年度より廃止した。

エ 特殊勤務手当(平成25年4月1日現在)

| | | |
|-------------------------|----------|--------------|
| 支給実績(24年度決算) | | 0 千円 |
| 支給職員1人当たり平均支給年額(24年度決算) | | 0 円 |
| 職員全体に占める手当支給職員の割合(24年度) | | 0 % |
| 手当の種類(手当数) | | 0 種類 |
| 手当の名称 | 主な支給対象職員 | 主な支給対象業務 |
| | | |
| | | 左記職員に対する支給単価 |

(注) 特殊勤務手当については、18年度より廃止した。

オ 時間外勤務手当

| | |
|-----------------------|----------|
| 支給実績(24年度決算) | 1,646 千円 |
| 職員1人当たり平均支給年額(24年度決算) | 274 千円 |
| 支給実績(23年度決算) | 1,366 千円 |
| 職員1人当たり平均支給年額(23年度決算) | 273 千円 |

(注) 時間外勤務手当には、休日勤務手当を含む。

カ その他の手当(平成25年4月1日現在)

| 手 当 名 | 内容及び支給単価 | 一般行政職の制度との同異 | 一般行政職の制度と異なる内容 | 支給実績 (24年度決算) | 支給職員1人当たり 平均支給年額 (24年度決算) | | | | | |
|---------|---|--------------|----------------|------------------|---------------------------------|---|---|--|--------|-----------|
| 扶 養 手 当 | 扶養親族である配偶者 13,000 円 | 同 | | 996 千円 | 332,000 円 | | | | | |
| | 配偶者以外の扶養親族 6,500 円 | | | | | | | | | |
| | ・配偶者がいない場合は、そのうち1人につき 11,000 円 | | | | | | | | | |
| | 16歳から22歳までの子(加算) 5,000 円 | | | | | | | | | |
| 住 居 手 当 | 家賃額に応じて最高 27,000 円 | 同 | | 0 千円 | 0 円 | | | | | |
| 通 勤 手 当 | 交通機関を利用する職員 ・運賃相当額55,000円までの者 全額支給 ・運賃相当額55,000円以上の者 (運賃相当額-55,000円)÷2+55,000円 上記以外の職員 ・通勤距離片道2km未満 0円 ・通勤距離片道2km以上5km未満 2,000円 ・通勤距離片道5km以上10km未満 4,100円 ・通勤距離片道10km以上15km未満 6,500円 ・通勤距離片道15km以上20km未満 8,900円 ・通勤距離片道20km以上25km未満 11,300円 ・通勤距離片道25km以上30km未満 13,700円 ・通勤距離片道30km以上35km未満 16,100円 ・通勤距離片道35km以上40km未満 18,500円 ・通勤距離片道40km以上45km未満 20,900円 ・通勤距離片道45km以上50km未満 21,800円 ・通勤距離片道50km以上55km未満 22,700円 ・通勤距離片道55km以上60km未満 23,600円 ・通勤距離片道60km以上 24,500円 | 同 | | 320 千円 | 53,350 円 | | | | | |
| | 管理職手当 | | | | | 理事 45,000円 課長、室長、教育次長、事務局長 40,000円 課長補佐、所長、参事 30,000円 | 同 | | 480 千円 | 480,000 円 |