

■発行・編集/宇治田原町役場総務部総務課  
☎ 610-0289  
京都府綴喜郡宇治田原町大字荒木小字西出10番地  
TEL (0774) 88-2250  
FAX (0774) 88-3231  
■印刷/(有)新進堂印刷所 宇治市宇治妙楽9

# 町民の窓

Ujitawara Public Relations

●人のうごき (9月1日現在)  
9,548人(-3)  
男4,781人(+1) 女4,767人(-4)  
出生4人 死亡8人 転入25人 転出24人  
3,615世帯(+4) ( )内は前月比

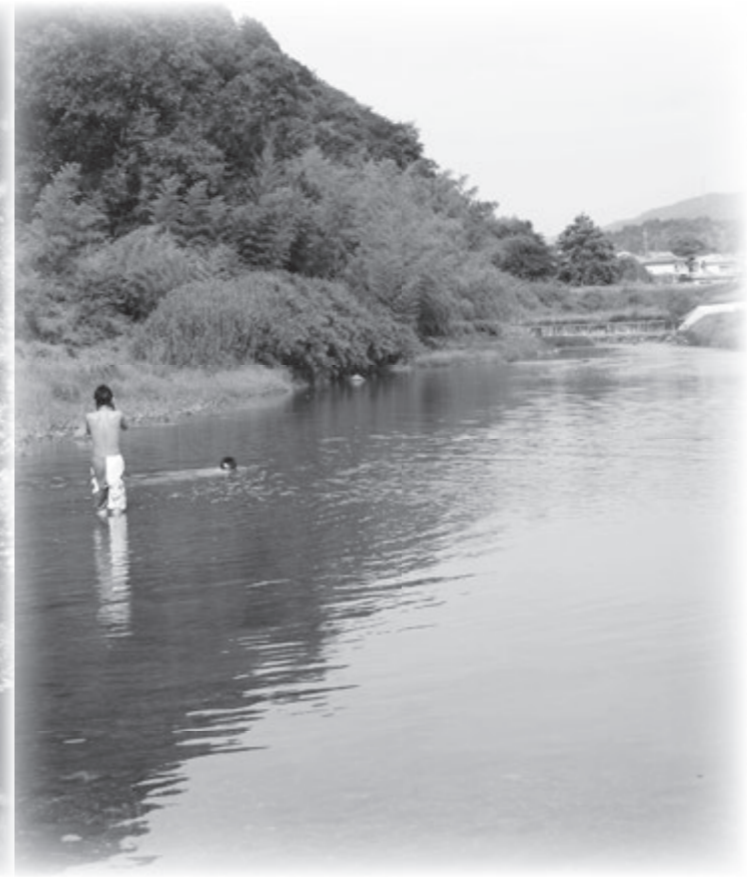
町長直通メール nishitani@town.ujitawara.kyoto.jp 町長直通FAX 88-2011 ホームページアドレス <http://www.town.ujitawara.kyoto.jp>

## 今年で宇治田原町が誕生して60年



目次	04	平成28年度9月補正予算
	05	寺子屋「うじたわら学び塾」夏季事業報告
	10	秋の宇治田原を満喫しよう イベント紹介

●02~03 宇治田原町制施行60周年  
現在の宇治田原町が誕生して今年の9月30日で町制施行60周年を迎えました。まちづくりの礎を築かれた先人に感謝するとともに地方自治の現代を住民・行政・地域が絆でつながり助け合いながらこれからの未来を《住民十色》で描いていきます。



# 四季の移ろいのように 宇治田原町もこの60年間で 変わりました

## 宇治田原町制施行60周年 記念式典開催（9月30日）

### 式典内容

第1部 式典「表彰状並びに感謝状贈呈」ほか  
第2部 記念講演「永谷宗円翁の偉業と革新について」(柳永谷園ホールディングス 専務取締役 永谷祐一郎氏)

表彰者並びに感謝状の贈呈者は次のとおりです。(順不同・敬称略)

### 歴代町長・副町長・教育長

▽町長 奥田光治  
▽副町長 坊嘉宏  
▽教育長 西出維久雄

### 歴代町議会副議長

▽副議長 青山美義

### 永年勤続町議会議員・行政委員等

▽議会議員 垣内秋弘  
▽選挙管理委員会委員 谷口昭弘  
▽監査委員 垣内太平  
▽固定資産評価審査委員会委員 上野藤一  
▽教育委員 内田一孝  
▽人権擁護委員 谷川利明  
▽町医 大東弘明  
▽学校薬剤師 茨木均  
▽民生委員・児童委員 藤堂昌見・松本康彦  
▽地域包括支援センター運営協議会委員 小松一子  
▽国民健康保険運営協議会委員 有田裕  
▽交通安全指導員 今面

### 各種団体等功労者

▽区・自治会 中川正子・今面利行・山口拓郎・辻井秀子・茨木章生・上野嘉大・竹島剛・中嶋武久・西川益子・木下ひさ子・松本健治・光島政男・増永進・今面克己・辻橋幸雄・木原健次・藤田克次・谷出新一・上田純司・九徳秀治・原田周一・藤田治三・奥村房雄・面谷榮治・前田憲一・永田茂嗣・今面峰和・前田初子・奥谷輝久・安井要・永谷弘美・釜淵登・辻俊夫・上辻繁夫  
▽商工会 時田為次郎・藤田隆一・山本茂・宇治田原町茶盛組合・宇治田原町商業振興協同組合  
▽農協 奥谷輝夫・森口半一  
▽森林組合 松本和二郎  
▽消防団 岩崎智行・野村英治  
▽教育関係 上辻容子・清水貴美子・田村宏・前田靖寿  
▽農林水産業・観光 宇治田原いとこ案内人の会  
▽保健・福祉・環境関係 和久田明義・蘆原昇・株式会社高田通泉園・人形劇サークル「ばふばふ」・要約筆記サークル「グリーンティ」  
▽ボランティア活動 岩山美化ボランティア・南女性会  
▽地域の活性化 小山吾一郎・ふくしまっ子in宇治田原

### 高齢者

原プロジェクト・茶ッピィー未来基金・宇治田原町商工会女性部  
面山春造・植杉エミ・山下マス・浅田サトエ・田村キクエ・青山ハルエ・永谷静子・堀井テル・谷口トミノ・本多彌生・松岡かつゑ・新政晴・堀八重・久居ふさふ・大北良子・堀口清一・木村戸要子・馬場百世・奥田幸栄・垣内きみ・青木俊子・播磨トヨ・面尾キクエ・山本タミ・奥谷セツ・浅井弘一・森田弥三司・奥田キヌエ・今面ミキ・武市英子・下岡貞子・東川きみ子・面川初子・高田喬子・面田惣一郎・堀口茂子・面谷アイ・垣内敏一・福田みさゑ・大

### 篤志者

江ハルミ・中島スエ子・西谷チヨノ・山本チヨエ・堀みさを・橋本弥一・栢木トヨ・谷小森景三・梅田加代子・谷口ミツエ・中辻三郎・山下早苗・浅田春男・脇田英代・中内ヨシミ・田中美代子・高田弥太郎・安井チヨ・細谷ハルノ・澤田シツエ・高島壽男・植村タミ・谷村みね・浅田明子・斜木忠男・植村圭三・垣口秀雄・藤田光子・栗本ノブ子・潮見笑子・戸根きよ・曾我喜久榮・光島政治・堀口美代子・山本十造・垣内まさこ・小山ふく・山本ハナ・内藤信枝・中島彦治・浅田キクエ・橋本愛子・小西照二・弦川義藏・安本角子・清水久野・榎木貞夫・石田成雄・藤田武・永谷久子・上林植男・馬場みつゑ・

### 投稿 愛のある温かい町

春はやすらぎの道の桜並木や葉の色が輝きを増し、緑色の絨毯を敷きつめたような茶畑。夏は森林浴ができる豊かな緑。秋は夕日に映える鶴の子柿の見事な赤の色彩。冬は町を見下ろす鷲峰山の雪化粧やさざんかが清楚に咲く風情、こんな素晴らしい四季があるお茶の里宇治田原。そして、道で出会った人に会釈したり、挨拶を交わすことでほっと心が和み、ぬくもりが感じられる宇治田原。また、「いただきます」のだけで、「どうぞ。」とおすそ分けしたり、「野菜がたくさん実ったので。」と差し上げることで近所づき合いを大切にしている宇治田原。こんな宇治田原の地で三人の子どもを出産し、育児できたことは最高に幸せです。振り返ればベビーカーを引いて散歩していると、優しく声をかけてくださっ

た乳幼児期。地域の方に温かく見守っていただき安全に登下校できた小学校時代、「行っちゃってらっしゃい。」「おかえり。」と声をかけてくださった中学・高校時代。三人とも成人した今、改めて地域の方の恩恵を受け、育んでいただいたことに感謝の思いが膨らみます。今、地元でのケアアサービスタセンターの介護の仕事しながら、利用者の方から「ありがとう。」と言ってくださる笑顔に心癒される日々です。ご高齢になり介助を必要とされる方も過去には私達が何らかの形で世話になった人生の先輩方です。正に互助の中で生活しているのだと実感しています。今後ハートの地形をした宇治田原らしい愛のある温かい町で、お互いに助け合い、子どもからお年寄りまで誰もが安心してくらせることを望んでいます。岩山在住 介護職女性

**京都南大霊園**  
水代墓 新区画 1区画 48.8万円  
墓地・墓石完全水代管理料込み  
〒611-0021 京都府宇治市宇治金井17-23  
0120-24-8452

**石錠会** http://www.sekitetsukai.or.jp  
救急・急患24時間365日受付 小児科・産婦人科 常時対応  
日本医師会指定医療機関認定病院 / 救急告示病院 / 臨床研修指定病院  
**田辺中央病院**  
TEL 0774-63-1111  
〒610-0334 京田辺市田辺中央六丁目1番地6

～健康は歯から～ ●まずはお電話でご予約を●  
急募 衛生士・助手  
▶雇用形態 正社員・アルバイト  
\*初心者・新卒の方大歓迎  
診察時間 月 火 水 木 金 土 日 祝  
午前9:30～12:30 〇 △ 〇 〇 〇 〇 -  
午後3:00～8:00 〇 △ - 〇 〇 - -  
△火曜 午前9:00～12:00・午後2:00～7:00  
**中川歯科医院**  
〒610-0334 京田辺市田辺中央六丁目1番地6  
0774-63-1111

**Panasonic リフォームClub**  
リファイン京田辺 アルス株式会社  
アルス耐震改修専門店  
リフォーム・増築・改築・新築を通して、生涯“げんき”をサポートする健康長寿の住まいをつくる専門店です。  
**耐震改修工事おまかせください!**  
通話料無料 0120-806-200 (リファイン京田辺) 検索  
◆電話受付10時～16時 ◆定休日:水曜日 ◆京田辺市三山木西荒木6

おかげさまで20周年～  
宇治田原と共にこれからも～  
よろしく願い申し上げます。 合 掌  
U-Pカード会 宇治田原町商業振興協同組合

**ビジネスからパーソナルまで**  
90年の歴史の中で培った経験やノウハウと、最新のデジタル技術と設備を駆使してお客様のニーズにお応えします。  
自社設備による一貫生産だから中間マージンゼロ。安くても早い。  
SINCE 1914 **Shin Shin-DO**  
有限会社 新進堂印刷所  
〒611-0021 宇治市宇治妙楽9 (あがた道の)  
TEL. (0774) 22-3024  
FAX. (0774) 23-0649



# 寺子屋 うじたわら学び塾 夏季事業報告

この夏、開講した寺子屋「うじたわら学び塾」では、12講座に対して、延べ411人の子どもたちが参加しました。あふれる笑顔の数だけ、子どもたちの成長がありました。地域の方々とながら意欲的に学んだ経験は夢実現への第一歩となることでしょう。また、次代を担う大学生、高校生スタッフも8人が参加し、未来につながる大きな成果を得ることができました。事業成果について生涯学習フェスティバル・文化祭等でも展示する予定です。



1) 英語で楽しく数字遊び 2) 田原川にどんな生物がいるか興味津々 3) 大切な人へ心のこもった絵手紙作り 4) 漢字検定に向け奮闘中

夏休み期間中の小・中学生を対象とした「自ら」意欲的・主体的に学び考える場をつくるため、寺子屋「うじたわら学び塾」を開講しました。

学年別にALT（外国語指導助手）と楽しく英語を学ぼうと、英語の他、漢字検定の対策講座や絵手紙教室、ふるさとの川探検隊、読書感想文の書き方講座等12講座が開かれ、多くの子どもたちが参加しました。

講座の一つである自由研究何でも相談室の受講生は「たくさんの方の考え方や調べ方を知ることができ、

どんな風に進めたらいいのかがわかった」と語っていました。

また、運営スタッフは「参加して、より分かりやすく教えるという事の難しさを知り、自分自身も成長できる良い経験になりました」と語っていました。

今後とも、子どもたち・スタッフがつながり、大学生や高校生にとっても学びの場として、そして、未来につながるものになるよう、まっすぐな心での取り組みを進めていきます。

図学校教育課 ☎88・5850

## 平成28年度9月補正予算 うじたわら空き家バンク構築事業などに 680万7千円

企画画財課 ☎88-6632

### 【補正計上した主な事業】

①【うじたわら空き家バンク構築事業】……80万円

町内の空き家の情報提供とコーディネートを行う「うじたわら空き家バンク」制度を構築します。

②【町内企業就業推進事業】……66万4千円

就職活動前の学生などを対象とした就職支援セミナーを開催します。

③【家庭用太陽光発電・蓄電設備設置補助事業】……200万円

住宅への太陽光発電・蓄電設備の設置に対し、府と連携して補助金を交付します。



平成28年度の一般会計などの補正予算案が町議会の9月定例会で審議され、原案どおり可決されました。一般会計は、地域創生総合戦略に基づく移住・定住対策を進めるため、空き家バンクの構築や町内企業への就業支援などの事業を追加

した補正予算を編成しました。既定の歳入歳出予算総額に歳入歳出それぞれ680万7千円を追加し、補正後の歳入歳出予算総額は44億4,618万2千円となりました。補正計上した主な事業は次のとおりです。

## 山手線の早期完成を！ ハートのまち ゆめと 未来をつなぐみち



「宇治田原山手線の早期完成を求める住民会議Ⅱ」

森田市長（左）は8月26日、住民や通行車両に連帯を呼びかけ機運を高めようとして啓発活動を行いました。

宇治田原山手線は「ハート型」の宇治田原町を貫く、人や物の交流や流通の活性化などまちづくりに必要な幹線道路であり、ゆめと未来をつなぐみちです。

早期完成をめざし、西谷信夫町長や地元選出の国会議員・府会議員がかけつけるなか、住民ら約150人が集結し、横断幕のぼり旗を国道沿いや各公民館に設置しました。

### 町税のお支払いは便利な口座振替

町内の金融機関に「町税等口座振替納付依頼書」を備えていますので、預金通帳とご使用の印鑑をご持参のうえ、お申込みください。

なお、町外の金融機関で申し込まれる場合は、口座振替納付依頼書をお送りしますので、ご連絡ください。

取扱金融機関 京都銀行、京都中央信用金庫、京都やましろ農業協同組合、南都銀行、京都信用金庫、りそな銀行、みずほ銀行、三菱東京UFJ銀行、ゆうちょ銀行

### 24時間利用できる コンビニ納付

町税等の納付書での支払いは、コンビニエンスストアで24時間できます。コンビニ納付の期限は、コンビニ取扱期限の記載がある納付書はその日まで、記載のない納付書は納期限までです。

図税住民課 ☎88-6633

### がんばってます！消防団

Fire Busters 図総務課 ☎88-6631

## 消防団総合訓練

町消防団総合訓練が9月11日、住民グラウンドで開催され、170人の団員が日頃の訓練成果を披露しました。

開会式で、今西晋作団長が「絆の深さ、団結力の強さとともに宇治田原町消防団の消防力を披露してほしい」と訓示すると、団員からは力強い掛け声があがりました。

参加した団員は「各個訓練」「礼式訓練」「小型ポンプ操法訓練」を展開。7月の府消防操法大会に参加した第1分団第1部（南支部・森田芳紀部長）も迅速・的確な操法を披露しました。「小隊訓練」には、春から訓練を重ねてきた第2分団第1部

（郷之口支部・田中厚行部長）が臨み、小隊長の号令に合わせて一糸乱れぬ行進を披露しました。最後の4支部合同による「火災想定訓練」を実施し、支部間の見事な連携による消火活動を披露しました。

西谷町長は講評で「絆・団結力の強さを感じる訓練」と称えました。



こちら消防分署 図宇治田原分署 ☎88-5500

## 住宅用火災警報器は10年を目安に交換を

住宅用火災警報器の新築住宅への設置が義務づけられて今年で丸10年になります。住宅用火災警報器は、古くなると電子部品の寿命や電池切れなどで火災を感知しなくなることがあるためとても危険です。10年を目安に交換しましょう。

設置時期を調べるには、警報器を設置した時に記入した「設置年月日」、もしくは本体に記載されている「製造年」を確認してください。

## 甲種防火管理者資格取得講習会受講者募集

日 時 11月29日（火）、30日（水）の2日間  
午前9時～午後4時30分

場 所 京田辺市コミュニティーセンター

対 象 町内在住在勤で消防法第8条の規定による甲種防火管理者の資格を取得しようとする人

申込期間 10月24日（月）～28日（金）

※詳しくは、京田辺市消防署宇治田原分署（☎88-5500）または京田辺市消防本部予防課（☎63-7826）にお問合せ下さい。

### 社協通信

## バザー物品提供にご協力を！

社協「福祉バザー」の季節が近づいてまいりました。今年も商工祭にて開催します！！

只今、各区・自治会を通じて物品提供のお願いに伺っていますので、一品でも多くのご協力をお願いいたします。

**ご提供いただきたい物** 開催日時 11月3日（木・祝）午後1時半～3時半頃

・日用品、台所用品、繊維製品（いずれも新品）  
・食料品（賞味期限内）  
・農作物（日持ちする穀類など）

場 所 維孝館中学校体育館  
協 力 町内各区・自治会

\*収益金は町社協が取り組む「地域福祉・ボランティア事業の推進」に役立てさせていただきます。

図 社会福祉協議会 ☎88-3294・FAX88-4094

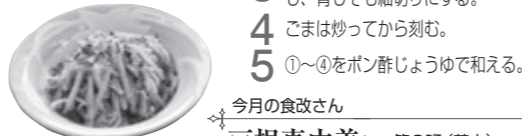
## 食改の窓 No.187

### 今月のレシピ「かぼちゃとささ身のポン酢和え」

かぼちゃには抗酸化作用のあるβ-カロテン、ビタミンEが含まれている貴重な食材です。

**材 料** (4人分)  
かぼちゃ……1/4個 (240g)  
鶏ささ身……3本 (90g)  
きゅうり……1本 (100g)  
青じそ……6枚  
白ごま……大さじ3  
ポン酢じょうゆ……適量

**作り方**  
1 かぼちゃは5cmくらいの長さのマッチ棒状に切り、熱湯にさっと通してザルに上げる。  
2 ささ身は熱湯でゆでて細かく裂く。  
3 きゅうりは5cmの長さの細切りにし、青じそも細切りにする。  
4 ごまは炒ってから刻む。  
5 ①～④をポン酢じょうゆで和える。



今月の食改さん  
戸根真由美さん 第3班（荒木）  
食卓にもう一品いかがでしょうか。かぼちゃの甘みとポン酢が合っています。ささ身の代わりにかにかまほこやちくわ、ハムでも美味しいですよ。

## 赤い羽根 共同募金に ご協力ください



10月から12月まで全国一斉に行われる「赤い羽根共同募金運動」。集まった募金は、宇治田原町内の福祉活動に使われます。自分のまちをよくする仕組み「共同募金」にご理解とご協力をお願いします。

図福祉課 ☎88-6635

一緒にうれしい  
**On Your Side**

① 京都中央信用金庫

みなさまのすぐとなり  
京都中央信用金庫がいます。

宇治田原支店  
宇治田原町役場東南250m  
☎0774(88)4311  
FAX0774(88)4494

なが——い、おつきあい。

住宅ローン カードローン 事業融資 資産運用

京都銀行はさまざまなシーンで皆様を応援します！

飾らない銀行 宇治田原支店  
TEL.0774(88)3737

JAバンク

あなたの街の近くで便利なJAです。

お問合せはお近くのJA窓口又は海外担当へ

JA 京都やましろ 宇治田原町支店 (0774)88-2034

**京都府要約筆記養成講座**

要約筆記とは、聴覚障害のある方のために、話の内容をその場で文字にして伝えることです。会議や講演等でコミュニケーション支援の活動を希望する方の受講を募集します。

**日時** 共通講座6日間 11月16日・30日・12月7日・21日・1月11日・25日  
コース別1日 手書きコース 2月1日 パソコン

**話の聴き方講座**

身近に悩んでいる人はいませんか？悩みを抱える家族や仲間へ気づき、寄り添う方法を学ぶ「話の聴き方講座」を開催します。

**日時** 11月6日(日) 午後

**敬老会のご案内**

対象 平成28年12月31日現在で満70歳以上の方  
※対象者には9月下旬に、

**お知らせ**

◆毎週土曜日の午後1時から5時まで利用できます。又、世代間の交流ができるように、同館1階座敷を開放。皆様方の読書と交流の場にして

**水道メーターの取替え**

水道メーターの使用期間は8年です。来年度中に期限が切れる水道メーターの取替えに、町が委託した業者が伺います。対象者には事前に通知します。

円滑に作業できるように、水道メーター周辺に植木鉢を置いたり、犬をつないだりしないください。作業中は一時的な断水などでご迷惑をお掛けします。

◆上下水道課(☎88・3337)

**来年度入学予定児童の就学時健診**

来年度、小学校に入学予定の児童を対象に健康診断を行います。対象者の保護者あて案内を送っています。同封の健康診断予備調査票と就学時健康診断票に必要事項をご記入のうえ、当日ご持参ください。

**日時** 宇治田原小学校入学児童 11月7日(月) 午後2時～2時45分  
田原小学校入学児童 11月28日(月) 午後2時～2時45分

場所 総合文化センター3階

☎学校教育課(☎88・5850)

**モニター通信**

◆同館2階に書籍約1000冊が所蔵され、小説や図鑑そして児童本やマンガなどに分けられています。子供から大人まで、1週間に3冊まで無料で借りることができます。

◆毎週土曜日の午後1時から5時まで利用できます。又、世代間の交流ができるように、同館1階座敷を開放。皆様方の読書と交流の場にして

**お茶で国際交流〜五感で楽しむ中国茶講座**

**日時** 11月5日(土) 午前10時～正午

場所 総合文化センター研修室2

内容 中国茶体験と中国茶文化の講座

対象 町内在住・在勤の18歳以上の方

定員 先着12人

材料費 500円(当日徴収)

募集締切 10月21日(金)

講師 横田 順子氏(中国茶芸師)

☎・☎社会教育課(☎88・5850)

**10月**

日	月	火	水	木	金	土
						1
2	3	4	5	6	7	8
9	10	11	12	13	14	15
16	17	18	19	20	21	22
23	24	25	26	27	28	29
30	31					

☎=問合せ先 申=申込先

**スポーツ**

**剣豪たちも歩いた道 生街道ハイキング**

今年の体振ハイキングは、逸話を秘めた石仏が点在し、宮本武蔵ら剣豪も歩いた「柳生街道」に出かけます。

**日時** 11月12日(土) 集合・出発 11月9日(水) 9時30分・帰着 11月12日(土) 4時30分予定

集合場所 総合文化センター駐車場

対象 町内在住・在勤者で小学生以上

※小学生の参加は保護者同伴が必要

参加料 ▼一般(中学生以上) 1,000円 ▼子ども(小学生) 500円

定員 先着40人

持参物 水筒、雨具、タオル等

申込期間 10月17日(月)～11月2日(水)

☎・☎ 体育振興会事務局(住民体育館内)☎88・4567

**地域子育て支援センター休館のお知らせ**

保育所内に設置している子育て支援センターが保健センター隣りに移転します。10月24(月)～10月26(水)は準備のため休館させていただきます。

なお、25日(火)のまいまいおでかけ広場(みんなの家)は、予定通り開催しますので遊びに来てください。

**10月27日(木)オープン記念イベント**

時間 午前9時30分～  
場所 賛田船戸63(保健センター隣)  
・オープニングセレモニー  
・プレイルームでのコーナーあそび  
・ボランティアサークルによる人形劇・リコーダー演奏他  
ぜひ、遊びに来てください

**来年度入学予定児童の就学時健診**

来年度、小学校に入学予定の児童を対象に健康診断を行います。対象者の保護者あて案内を送っています。同封の健康診断予備調査票と就学時健康診断票に必要事項をご記入のうえ、当日ご持参ください。

**日時** 宇治田原小学校入学児童 11月7日(月) 午後2時～2時45分  
田原小学校入学児童 11月28日(月) 午後2時～2時45分

場所 総合文化センター3階

☎学校教育課(☎88・5850)

**銘城台自治会館に「ふれあい図書館」がオープン!**

◆銘城台自治会の高齢者で組織する「めじろ会(竹島剛会長)」メンバーのご尽力と住民の皆様からの書籍ご提供により、7月23日にオープン。住民の皆様が気軽に読書を楽しむと共に「高齢者と子供たちが話し、交流できる場」になると期待されています。

**モニター通信**

広報モニター 田邊幸藏さん(銘城台)

**暮らしの情報**

10月

日	月	火	水	木	金	土
						1
2	3	4	5	6	7	8
9	10	11	12	13	14	15
16	17	18	19	20	21	22
23	24	25	26	27	28	29
30	31					

☎=問合せ先 申=申込先

**地域子育て支援センター休館のお知らせ**

保育所内に設置している子育て支援センターが保健センター隣りに移転します。10月24(月)～10月26(水)は準備のため休館させていただきます。

なお、25日(火)のまいまいおでかけ広場(みんなの家)は、予定通り開催しますので遊びに来てください。

**10月27日(木)オープン記念イベント**

時間 午前9時30分～  
場所 賛田船戸63(保健センター隣)  
・オープニングセレモニー  
・プレイルームでのコーナーあそび  
・ボランティアサークルによる人形劇・リコーダー演奏他  
ぜひ、遊びに来てください

**来年度入学予定児童の就学時健診**

来年度、小学校に入学予定の児童を対象に健康診断を行います。対象者の保護者あて案内を送っています。同封の健康診断予備調査票と就学時健康診断票に必要事項をご記入のうえ、当日ご持参ください。

**日時** 宇治田原小学校入学児童 11月7日(月) 午後2時～2時45分  
田原小学校入学児童 11月28日(月) 午後2時～2時45分

場所 総合文化センター3階

☎学校教育課(☎88・5850)

**銘城台自治会館に「ふれあい図書館」がオープン!**

◆銘城台自治会の高齢者で組織する「めじろ会(竹島剛会長)」メンバーのご尽力と住民の皆様からの書籍ご提供により、7月23日にオープン。住民の皆様が気軽に読書を楽しむと共に「高齢者と子供たちが話し、交流できる場」になると期待されています。

**モニター通信**

広報モニター 田邊幸藏さん(銘城台)

**銘城台自治会館に「ふれあい図書館」がオープン!**

◆銘城台自治会の高齢者で組織する「めじろ会(竹島剛会長)」メンバーのご尽力と住民の皆様からの書籍ご提供により、7月23日にオープン。住民の皆様が気軽に読書を楽しむと共に「高齢者と子供たちが話し、交流できる場」になると期待されています。

**モニター通信**

広報モニター 田邊幸藏さん(銘城台)

**子育て通信**

☎88-6622・FAX88-3104

☎地域子育て支援センター

**対象者**

- まいまい赤ちゃんネンネ広場 1才半から就学までの親子
- まいまいおでかけ広場 妊婦さんから就学までの親子及び子育て支援に関心のある方
- まいまいあそびの広場 1才半から就学までの親子
- まいまいおでかけ広場 妊婦さんから就学までの親子及び子育て支援に関心のある方
- 妊婦さん広場 妊婦さん及び今後出産を希望される方

**地域子育て支援センター休館のお知らせ**

保育所内に設置している子育て支援センターが保健センター隣りに移転します。10月24(月)～10月26(水)は準備のため休館させていただきます。

なお、25日(火)のまいまいおでかけ広場(みんなの家)は、予定通り開催しますので遊びに来てください。

**10月27日(木)オープン記念イベント**

時間 午前9時30分～  
場所 賛田船戸63(保健センター隣)  
・オープニングセレモニー  
・プレイルームでのコーナーあそび  
・ボランティアサークルによる人形劇・リコーダー演奏他  
ぜひ、遊びに来てください

**来年度入学予定児童の就学時健診**

来年度、小学校に入学予定の児童を対象に健康診断を行います。対象者の保護者あて案内を送っています。同封の健康診断予備調査票と就学時健康診断票に必要事項をご記入のうえ、当日ご持参ください。

**日時** 宇治田原小学校入学児童 11月7日(月) 午後2時～2時45分  
田原小学校入学児童 11月28日(月) 午後2時～2時45分

場所 総合文化センター3階

☎学校教育課(☎88・5850)

**銘城台自治会館に「ふれあい図書館」がオープン!**

◆銘城台自治会の高齢者で組織する「めじろ会(竹島剛会長)」メンバーのご尽力と住民の皆様からの書籍ご提供により、7月23日にオープン。住民の皆様が気軽に読書を楽しむと共に「高齢者と子供たちが話し、交流できる場」になると期待されています。

**モニター通信**

広報モニター 田邊幸藏さん(銘城台)

**銘城台自治会館に「ふれあい図書館」がオープン!**

◆銘城台自治会の高齢者で組織する「めじろ会(竹島剛会長)」メンバーのご尽力と住民の皆様からの書籍ご提供により、7月23日にオープン。住民の皆様が気軽に読書を楽しむと共に「高齢者と子供たちが話し、交流できる場」になると期待されています。

**モニター通信**

広報モニター 田邊幸藏さん(銘城台)

**子育て通信**

☎88-6622・FAX88-3104

☎地域子育て支援センター

**対象者**

- まいまい赤ちゃんネンネ広場 1才半から就学までの親子
- まいまいおでかけ広場 妊婦さんから就学までの親子及び子育て支援に関心のある方
- まいまいあそびの広場 1才半から就学までの親子
- まいまいおでかけ広場 妊婦さんから就学までの親子及び子育て支援に関心のある方
- 妊婦さん広場 妊婦さん及び今後出産を希望される方

**地域子育て支援センター休館のお知らせ**

保育所内に設置している子育て支援センターが保健センター隣りに移転します。10月24(月)～10月26(水)は準備のため休館させていただきます。

なお、25日(火)のまいまいおでかけ広場(みんなの家)は、予定通り開催しますので遊びに来てください。

**10月27日(木)オープン記念イベント**

時間 午前9時30分～  
場所 賛田船戸63(保健センター隣)  
・オープニングセレモニー  
・プレイルームでのコーナーあそび  
・ボランティアサークルによる人形劇・リコーダー演奏他  
ぜひ、遊びに来てください

**来年度入学予定児童の就学時健診**

来年度、小学校に入学予定の児童を対象に健康診断を行います。対象者の保護者あて案内を送っています。同封の健康診断予備調査票と就学時健康診断票に必要事項をご記入のうえ、当日ご持参ください。

**日時** 宇治田原小学校入学児童 11月7日(月) 午後2時～2時45分  
田原小学校入学児童 11月28日(月) 午後2時～2時45分

場所 総合文化センター3階

☎学校教育課(☎88・5850)

**銘城台自治会館に「ふれあい図書館」がオープン!**

◆銘城台自治会の高齢者で組織する「めじろ会(竹島剛会長)」メンバーのご尽力と住民の皆様からの書籍ご提供により、7月23日にオープン。住民の皆様が気軽に読書を楽しむと共に「高齢者と子供たちが話し、交流できる場」になると期待されています。

**モニター通信**

広報モニター 田邊幸藏さん(銘城台)

**銘城台自治会館に「ふれあい図書館」がオープン!**

◆銘城台自治会の高齢者で組織する「めじろ会(竹島剛会長)」メンバーのご尽力と住民の皆様からの書籍ご提供により、7月23日にオープン。住民の皆様が気軽に読書を楽しむと共に「高齢者と子供たちが話し、交流できる場」になると期待されています。

**モニター通信**

広報モニター 田邊幸藏さん(銘城台)

親子で一緒にあそんだり、育児の情報交換の場「地域子育て支援センター」。お気軽にお越しください。

開設日時▶平日午前9:30～午後4:00  
子育てに関する相談も受け付けています。

**地域子育て支援センター休館のお知らせ**

保育所内に設置している子育て支援センターが保健センター隣りに移転します。10月24(月)～10月26(水)は準備のため休館させていただきます。

なお、25日(火)のまいまいおでかけ広場(みんなの家)は、予定通り開催しますので遊びに来てください。

**10月27日(木)オープン記念イベント**

時間 午前9時30分～  
場所 賛田船戸63(保健センター隣)  
・オープニングセレモニー  
・プレイルームでのコーナーあそび  
・ボランティアサークルによる人形劇・リコーダー演奏他  
ぜひ、遊びに来てください

**来年度入学予定児童の就学時健診**

来年度、小学校に入学予定の児童を対象に健康診断を行います。対象者の保護者あて案内を送っています。同封の健康診断予備調査票と就学時健康診断票に必要事項をご記入のうえ、当日ご持参ください。

**日時** 宇治田原小学校入学児童 11月7日(月) 午後2時～2時45分  
田原小学校入学児童 11月28日(月) 午後2時～2時45分

場所 総合文化センター3階

☎学校教育課(☎88・5850)

**銘城台自治会館に「ふれあい図書館」がオープン!**

◆銘城台自治会の高齢者で組織する「めじろ会(竹島剛会長)」メンバーのご尽力と住民の皆様からの書籍ご提供により、7月23日にオープン。住民の皆様が気軽に読書を楽しむと共に「高齢者と子供たちが話し、交流できる場」になると期待されています。

**モニター通信**

広報モニター 田邊幸藏さん(銘城台)

**銘城台自治会館に「ふれあい図書館」がオープン!**

◆銘城台自治会の高齢者で組織する「めじろ会(竹島剛会長)」メンバーのご尽力と住民の皆様からの書籍ご提供により、7月23日にオープン。住民の皆様が気軽に読書を楽しむと共に「高齢者と子供たちが話し、交流できる場」になると期待されています。

**モニター通信**

広報モニター 田邊幸藏さん(銘城台)

子育て支援センター事業

10月

日	月	火	水	木	金	土
日付	3	4	5	6	7	8
事業名	子育てサービス利用支援窓口		まいまいネンネ広場	まいまいおでかけ広場	臨床心理士による子育て相談(要予約)	
時間	平日8:30～17:15		10:00～11:30	10:00～正午	17日(月)午後1:00～3:00	
場所	月曜日～金曜日のうち週4日		子育て支援センターふれあいあそび	緑苑坂自治会館	子育て支援センター	
内容				散歩		
9	10	11	12	13	14	15
	体育の日	まいまいあそびの広場	まいまいヨチヨチ広場	まいまいおでかけ広場	子育て講座	保育所運動会
		10:00～11:30	10:00～11:30	10:00～正午	10:00～正午	8:30～正午
		保育所ホール	子育て支援センター	奥山田会館	子育て支援センター	住民体育館
		体あそび	楽器あそび	芋掘	トリプルP(予約制)	
16	17	18	19	20	21	22
	いきいき孫育て事業	「みんなの家」開放日		まいまいおでかけ広場	妊婦さん広場	
	10:00～正午	毎週火・金曜日		10:00～正午	10:00～11:30	
	子育て支援センター	午前10:00～午後3:00		子育て支援センター	子育て支援センター	
	花の苗植え	子どもとあそんだりおしゃべりに利用しましょう!		玩具作り	わらべうた	
23	24	25	26	27	28	29
	休館	まいまいおでかけ広場	休館	オープン記念	いびや家族のみんなと一緒に、ホットドックを作ります。申込は、お早めに	パパの子育て
		10:00～正午		移設オープンを記念して、イベントを開催します。		10:00～正午
		みんなの家				子育て支援センター
		エプロンシアター				親子クッキング
		パネルシアター				
30	31					

子育てサークル活動日

ママ'sアクション 4日(火)・25日(火)10:30～みんなの家  
たんぼぽサークル 17日(月) 10:00～住民体育館  
わらべうたサークル 21日(月) 10:00～住民体育館

**地域子育て支援センター休館のお知らせ**

保育所内に設置している子育て支援センターが保健センター隣りに移転します。10月24(月)～10月26(水)は準備のため休館させていただきます。

なお、25日(火)のまいまいおでかけ広場(みんなの家)は、予定通り開催しますので遊びに来てください。

**10月27日(木)オープン記念イベント**

時間 午前9時30分～  
場所 賛田船戸63(保健センター隣)  
・オープニングセレモニー  
・プレイルームでのコーナーあそび  
・ボランティアサークルによる人形劇・リコーダー演奏他  
ぜひ、遊びに来てください

**来年度入学予定児童の就学時健診**

来年度、小学校に入学予定の児童を対象に健康診断を行います。対象者の保護者あて案内を送っています。同封の健康診断予備調査票と就学時健康診断票に必要事項をご記入のうえ、当日ご持参ください。

**日時** 宇治田原小学校入学児童 11月7日(月) 午後2時～2時45分  
田原小学校入学児童 11月28日(月) 午後2時～2時45分

場所 総合文化センター3階

☎学校教育課(☎88・5850)

**銘城台自治会館に「ふれあい図書館」がオープン!**

◆銘城台自治会の高齢者で組織する「めじろ会(竹島剛会長)」メンバーのご尽力と住民の皆様からの書籍ご提供により、7月23日にオープン。住民の皆様が気軽に読書を楽しむと共に「高齢者と子供たちが話し、交流できる場」になると期待されています。

**モニター通信**

広報モニター 田邊幸藏さん(銘城台)

**銘城台自治会館に「ふれあい図書館」がオープン!**

◆銘城台自治会の高齢者で組織する「めじろ会(竹島剛会長)」メンバーのご尽力と住民の皆様からの書籍ご提供により、7月23日にオープン。住民の皆様が気軽に読書を楽しむと共に「高齢者と子供たちが話し、交流できる場」になると期待されています。

**モニター通信**

広報モニター 田邊幸藏さん(銘城台)

## まちかどほっとナウ

Ujitawara Town Topics

8/20  
**禪定寺区  
 ふるさと納涼祭**

先日、禪定寺区夏祭りが行われました。予算を懸念に遣り繰りする素晴らしい大人達、手伝いに来てくれる中学生、帰省して参加して下さる方、更には手伝いにも参加して下さる心温かい禪定寺区縁の方の心にも触れ、優しい素敵な地域だと感動しきりです。主役の子供達の笑い声に天候も味方し、今年も無事夏祭りを開催できました。



〈広報モニター（禪定寺）奥谷生江さん〉

8/20  
**第17回緑苑坂夏祭り  
 大いに賑わう**

緑苑坂で恒例の夏祭りが開催されました。午後3時、幼児・児童約30名による子供御輿の出発を皮切りに夜9時過ぎまで、延べ約千人が集いました。会場では模擬店、抽選会、そしてフィナーレには花火が打ち上げられました。家族や親戚、ご近所さん、同級生や旧友が集い、人それぞれの暑い夏の思い出になる一日になりました。



〈広報モニター（緑苑坂）石倉忠夫さん〉

9/1  
**酒飲ませたウナギ放ち雨乞い  
 湯屋谷地区「大滝祭」**

江戸時代後期から毎年続く「大滝祭」が大滝で営まれました。参列した多くの区民らが、実りの秋を前に慈雨を祈願しました。ウナギは不動尊の使者とされ、お酒を飲ませて放流すれば、たちまち天まで昇り雲を呼んで雨を降らすと、言い伝えられています。宮総代長、区役員3人が、ウナギに酒を飲ませ1匹ずつ滝に放ちました。谷村区長は「昨年1年間無病息災であったお祝をし、この先1年間の安心をお祈りした」と話していました。



### 下水道・町設置浄化槽の 使用人数に変更あれば届 出を

公共下水道や町設置浄化槽を使用している方は、使用人数に変更があれば届け出て下さい。

水道水以外の井戸水などを使用している方は、料金を使用人数によって変わります。

### 屋外広告物は申請を

景観を守るため、広告や看板等の屋外広告物を表示したり、設置する場合は町の許可が必要です。次に該当する場合は、町へ申請手続きをしてください。

**対象** 同一敷地内にあるすべての広告物の表示面積の合計が5㎡以上となる場合

**申込方法** 許可申請書に、広告物を設置する箇所が分かる位置図、広告物の面積が分かる設計書等の書類を添付し提出

### 町建設環境課（☎88・6337）

### 城南衛生管理組合「環境まつり」

ごみ処理施設の見学ツアーやフリーマーケットが楽しい「環境まつり」。見学ツアー参加者にはプレゼント有り。シャトルバスでアクセスも便利です。秋の1日をぜひ環境まつりでお楽しみください。

**日時** 10月16日（日）午前10時～午後2時30分

※雨天の場合、フリーマーケットは中止。当日の状況については当組合HPにてご確認ください。

**場所** クリーン21長谷山、リサイクルセンター長谷山及びエコ・ポート長谷山を中心とする長谷山エリア

**内容** ①清掃施設見学ツアー（参加者プレゼント有り）②フリーマーケット③（衣服譲渡）リユース衣服2点で100円④（無料開催）衣服リフォーム教室・ガラス教室等⑤先着150名

### 町建設環境課（☎88・6339）

10月からの紙バック収集日（町の収集）	
A地域	毎月第2水曜日
B地域	毎月第1水曜日

### 住宅への太陽光発電・蓄電池の同時設置に補助金を交付

**対象者** 町内に住所を有し町税を滞納しておらず、平成28年4月1日以降、自らの住居専用住宅に新規で太陽光発電と蓄電池設備を同時に設置した者

**対象となる事例**

- ・自宅に新規で設置
- ・対象設備を備えた自宅を新築

**補助対象経費** 太陽光発電と蓄電池設備の設置に係る費用

**補助金額**

- ・太陽光発電は公称最大出力1kw当たり1万円（上限4万円）
- ・蓄電池は蓄電容量1kw hあたり6万円（上限36万円）

※ただし、設置費用の2分の1までとする。

**町建設環境課（☎88・6339）**

### 10月からB型肝炎ワクチンの定期予防接種が始まります

抗体獲得率の高い0歳の時期に接種して、感染を予防しましょう。

**対象** 平成28年4月1日以降に生れた1歳未満の者

**接種回数** 3回

**接種方法** 生後2か月以降に27日以上の間隔をおいて2回目接種

1回目の接種から139日以上の間隔をおいて1回接種

予診票は10月～個別に送付

**注意事項**

- ①定期の予防接種を開始される前にB型肝炎ワクチンの予防接種を接種された方は残りの回数を接種可能
- ②健康保険によりB型肝炎ワクチンの接種を受ける事が出来る方（母子感染予防の方）は定期接種の対象外です。
- ③今年の9月30日以前に接種された分の費用の払い戻しはありません。

**町健康児童課（☎88・6335）**

### 家族介護者リフレッシュ ～奈良三輪そうめん作り体験と針テラスでお買い物～

在宅で家族の介護をしている方々は、日頃から心身共にストレスを抱えてしまいがちです。日帰り旅行でわずかな時間でも「介護」から解放し、心身のリフレッシュを図ってみませんか。

**対象者** 要介護1～5の認定を受けている方を自宅まで介護している方

**日時** 11月2日（水）午前9時30分町総合文化センター駐車場出発 午後4時帰着予定

**内容** 奈良・三輪そうめん山本にてそうめん作り体験・昼食、道の駅針テラスにてお買い物

**参加費** 1人1,000円（当日徴収）

**定員** 先着20人

**申込期間** 10月26日（水）

**申込方法** 電話にて受付

**町・圏** 地域包括支援センター（☎88・3719）

### 町建設環境課（☎88・6337）

### 高齢者等耐震シェルター設置費補助金のお知らせ

町では、高齢者世帯等の方々が安心して居住できるように費用の助成を行います。

**対象** 65歳以上の方・障がい者の方のみ居住されている世帯の者

**助成額** 町木造住宅耐震改修等事業費補助金要綱により耐震シェルターを設置した際の自己負担額が10万円を超えた場合の超過額（上限額30万円）

**町介護医療課（☎88・6610）**



耐震シェルターの例

### 町国保加入の方へ

町の国民健康保険に継続してご加入の40歳以上の方に、「9月末まで行った」「特定健康診査」。期間中に受診できなかった方を対象に10月末まで追加で行います。

**申込** 受診券を再発行しますので、国保の保険証をこ

### 町建設環境課（☎88・6337）

### 町建設環境課（☎88・6337）

町建設環境課（☎88・6337）

**町建設環境課（☎88・6337）**

町建設環境課（☎88・6337）

**町建設環境課（☎88・6337）**

### 町建設環境課（☎88・6337）

町建設環境課（☎88・6337）

**町建設環境課（☎88・6337）**

### 町建設環境課（☎88・6337）

町建設環境課（☎88・6337）

**町建設環境課（☎88・6337）**

### 町建設環境課（☎88・6337）

町建設環境課（☎88・6337）

**町建設環境課（☎88・6337）**

### 町建設環境課（☎88・6337）

町建設環境課（☎88・6337）

**町建設環境課（☎88・6337）**

### 町建設環境課（☎88・6337）

町建設環境課（☎88・6337）

**町建設環境課（☎88・6337）**

### 町建設環境課（☎88・6337）

町建設環境課（☎88・6337）

**町建設環境課（☎88・6337）**

## 東儀秀樹トーク&ライブ

**出演者** 東儀秀樹

**日時** 平成28年11月26日  
 開場/午後3時30分  
 開演/午後4時

**会場** 総合文化センター（ざざんかホール）

日本古来の雅楽器を用いて独自の音楽世界を切り開く、雅楽師・東儀秀樹 雅楽（ひちりき）の心地よいサウンドで多彩なジャンルの楽曲を奏でます。

**10月12日（水）午前9時～販売開始**  
 前売券：3,000円（当日券：500円増）全席指定

※高齢者学び応援パスポートをお持ちの方、身体障害者手帳・療育手帳をお持ちの方（※第1種は本人と介助者1名・第2種は本人のみ）は半額  
 ※U-P満点カード3枚とチケット1枚交換可。（先着100名・交換は11月25日（金）迄）  
 ※高齢者学び応援パスポート、身体障害者手帳等による購入及びU-P満点カードとの交換は総合文化センターのみ

**【チケット発売所】**  
 総合文化センター・本と文具つかたに・大辻百貨店・山利呉服店  
 町建設環境課（☎88・5851）

## おめでとうございませす

社会福祉事業・ボランティア功労者知事表彰

民生委員・児童委員 **藤堂昌 見さん**

民生委員・児童委員 **阪本伊三雄さん**

京都府社会福祉協議会会長表彰

ボランティア功労者 **にこにこサロン老中**

（代表 中村後機さん）

## お知らせ

●「絵本のじかん」交流会  
 日時 **10月27日**  
 （木・館内整理日）  
 午前10時～

場所 **図書館内**  
 どなたでもご自由に参加できます。

●読書週間のお知らせ  
 期間 **10月27日（木）～11月9日（水）**  
 過ごしやすいこの季節は図書館で読書をお楽しみください。

**今月の予定**

休館日  
 4・11・18・25日（火曜日）  
 12日（水・振替休館）  
 27日（木・館内整理日）

おはなし会  
 8日（土）11:00～  
 22日（土）11:00～

**講座**

**下水道水洗化相談窓口**

上下水道課に水洗化工事（排水設備の接続替え）の相談窓口を設けています。お気軽にご相談ください。

**弁護士無料法律相談**

弁護士による法律相談を行います。困りごとがある方は是非ご利用ください。

**身体障がい者相談**

（整形外科）10月5日・12日・19日（水）午後2時～4時（要予約）

**町議会議員一般選挙立候補予定者説明会**

任期満了に伴う町議会議員一般選挙（11月1日告示、6日投票開票）の立候補予定者説明会を開催します。立候補を予定している方（代理可）は、立候補届出に関する説明と必要な書類の配布を行いますのでご出席ください。

**町立図書館** ☎88-5852

# 秋の宇治田原を満喫しよう

10月

文化の秋、スポーツの秋、食欲動の秋…宇治田原の秋も真っ盛り

## 2日 町制施行60周年記念 第50回町民体育大会

**場所** 住民グラウンド (雨天時 住民体育館)

**時間** 午前9時30分～ 競技は全部で13種目。

オープン種目は「徒競走」や「親子孫三代リレー」など5種目に、今年は町制施行60周年と第50回大会を記念した種目もあります。

地域の親睦と交流を図り、スポーツの秋を楽しみましょう。ぜひご家族そろってお越しください。

園体育協会事務局 (住民体育館内) ☎88-4567



## 16日 町制施行60周年記念 宇治田原ふるさとまつり

**場所** 総合文化センター

**時間** 午前10時～午後3時

日本緑茶のふるさとで、お茶尽くしの日を堪能してみませんか？最高級の茶葉を使用し、お茶を知り尽くした名人が淹れるお茶のおもてなし。

今年は、町制施行60周年を記念し、これまでにないデザインの茶摘み衣装を発表するカワイイ茶摘み衣装コレクションを開催。来場者による投票でNo.1を選びます。参加者にはプチスイーツをプレゼント (先着300名)。1位に投票された方には抽選で景品をプレゼントします。

ほかにも、日本遺産に認定された「永谷宗円生家」へのバスツアーやお茶の手もみ実演も催されます。秋の1日に家族揃って出かけください。

園産業観光課 (☎88-6638) / 町商工会 (☎88-4180)



## 6日～9日 田原祭 (三社祭)

- ◎神幸祭 (6日) 出発 (一ノ宮) 午前11時40分 (大 宮) 午後1時 (三ノ宮) 午後1時20分
- ◎夜店 (8日) 午後5時～8時 (御旅所) 金魚すくい・輪投げ・綿菓子・当てものなど
- ◎還幸祭 (9日) 御旅所 (神事) 午前11時 (駆馬) 午前11時40分頃 (出発) 午後1時

平安時代に起源を持つ伝統の田原祭。神輿が各神社から御旅所へ巡行する神幸祭。御旅所から各所に戻る還幸祭。昨年に引き続き今年も夜店が開かれます。



## 26日～30日 町制施行60周年記念 生涯学習フェスティバル 文化祭2016

**場所** 総合文化センター

◎26日 (水) 午後6時～ のど自慢

◎21日 (金)～26日 (水) 午前9時～ 人権・男女共同参画啓発パネル展

◎27日 (木) 午前10時～ 維新館中学校 文化発表会

◎28日 (金)～30日 (日) 午前10時～午後5時 作品展示 (絵画・書道・陶芸等)

※30日は午後4時30分まで

◎29日 (土)

・各小学校 学習発表会※各小学校で開催

◆午前8時45分～ (田小)

◆午前8時50分～ (宇小)

・午前11時～午後2時 お茶席 (呈茶 文化協会加盟 煎茶道山茶花会)

・コンサート (コーラス、吹奏楽等) 午後1時～

◎30日 (日) 午後1時～

舞台発表 (和太鼓、バレエ等)

町内送迎バスを運行します。詳細はプログラムをご覧ください。

**出展者・出演者からのメッセージ**

田村ふみ子さん (茶の実俳句会) …それぞれの作品に込められたメッセージを感じ取って頂ければありがたいです。

茨木章生さん (シルバーコーラス緑) …昨年11月からは、新しい指導者として中西先生をお迎えし基礎から教えて頂き、その成果を披露するため「文化祭2016」に臨みます。

園社会教育課 ☎88-5850



## 秋桜など

ご自由にお楽しみください。

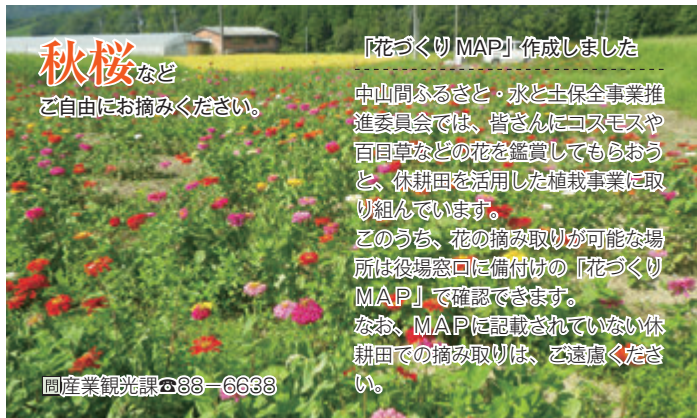
## 「花づくりMAP」作成しました

中山間ふるさと・水と土保全事業推進委員会では、皆さんにコスモスや百日草などの花を鑑賞してもらおうと、休耕田を活用した植栽事業に取り組んでいます。

このうち、花の摘み取りが可能な場所は役場窓口に備付けの「花づくりMAP」で確認できます。

なお、MAPに記載されていない休耕田での摘み取りは、ご遠慮ください。

園産業観光課 ☎88-6638



## くとうてん

さてさて、本ページで秋のイベント特集をしました。秋は稲刈りの季節でもあります。9月には町内の各所に立派なこがね色の田園風景が広がっていました。先日私の家でも稲刈りをしたのですが、ただ、稲刈り機を押しているだけでも足が筋肉痛になりました。スポーツの秋と言われている正に今、運動しないといけないと思いつつながら過ごしている今日この頃です。

(H)

## わが家のアイドル。



おくむら 奥村 すずちゃん (3ヶ月)

顔がどどん父に似る！ (冷汗) 元気にすくすく育ってね！奥村家ファミリー！！



ふるかわ ひなた 古川 陽菜ちゃん (5歳)

5歳のお誕生日おめでとう☆お姉様頼りにしてますよ！！



あかり 明莉ちゃん (4カ月)・田和 奨也ちゃん (4カ月)・おうち 旺樹ちゃん (3カ月)・大東 龍弥ちゃん (6カ月)・りょう 良ちゃん (5カ月)・谷口 まの 茉音ちゃん (6カ月)・今西 羽珠ちゃん (3カ月)

投稿募集▶元気のヒケツ (80歳以上) 「写真」に、「氏名 (ふりがな)」、「年齢」、「元気の秘訣 (50文字以内)」、「電話番号」を添えて、郵便かEメール。ご希望があれば、広報担当者が写真撮影に伺います。▶わが家のアイドル (乳幼児) 写真と、子どもの「氏名 (ふりがな)」、「年齢 (〇歳〇か月)」、「メッセージ (25字以内)」をお送りください。■投稿先 総務課広報 ☎88-6631 〒610-0289 (住所記入不要) Eメール info@town.ujitawara.kyoto.jp