

# 町民の窓

Ujitawara Public Relations

●人のうごき (11月1日現在)  
9,353人(-23)  
男4,667人(-10) 女4,686人(-13)  
出生4人 死亡13人 転入13人 転出27人  
3,695世帯(-3) ( )内は前月比

町長直通メール nishitani@town.ujitawara.lg.jp 町長直通FAX 88-2011 ホームページアドレス <http://www.town.ujitawara.kyoto.jp>



## 頭にお灸で 健康祈願

目次	02~03	小・中学生主張大会
	09	年末年始のごみ・し尿収集
	10	新教育長に奥村博巳氏

●遍照院でほうろく灸 11月12日(月)

「ほうろく」という素焼きの皿を頭に乗せながら、頭頂部にある百会（ひゃくえい）のツボにお灸を据えて刺激するもので、健康増進に効果があると言われています。遍照院では、3年前から始められ、今回で5回目となりました。次回は春ごろに行われる予定です。



# 第5回 宇治田原 ふるさと文化賞

子どもたちに、俳句を通して郷土愛を育み、まちの再発見をしてみらおうと「宇治田原ふるさと文化賞」に取り組んでいます。「私たちの宇治田原」をテーマにした俳句を募集したところ、町内の児童・生徒419人から735句の応募がありました。選考委員会での厳正な審査により、入賞作品10句を選定しました。

- 【入賞者（敬称略）】
- 【中学生の部】
- ・最優秀賞 松原直柔（維中3年） 「茶の香り満ちる教室晴れた午後」
  - ・優秀賞 勝谷綿心（維中3年） 「お茶の葉に残る雫が光る朝」
  - ・社会教育委員会委員長賞 田和純弥（維中2年） 「猪目窓カップルつくるハートの町」
- 【小学生の部】
- ・文化協会会長賞 米田彩（維中3年） 「帰り道古老柿香り秋染まる」
  - ・維孝館学園 校長賞 西出結喜（維中3年） 「新緑のハート溢れる田原川」
- 【小学生の部】
- ・最優秀賞 西尾音彩（田小4年） 「おいついた新芽つみとる小さな手」
  - ・優秀賞 河嶋翠（宇小1年） 「おいしいなおちのふりかけうじたわら」
  - ・社会教育委員会委員長賞 大谷瑠奈（田小3年） 「うんどう会とどけせいえん大空に」
  - ・文化協会会長賞 松澤昂璃（田小1年） 「ゆうぐれにしかのあしおとさるまるさん」
  - ・維孝館学園 校長賞 菅野翔珀（宇小5年） 「メジロはね春をしらせるチャイムだよ」

【作品展示】 入賞作品、予選通過作品は、総合文化センター2階ロビーに展示しています。

☎88-5850

### 申請受付開始

## 高校通学費補助（8月及び2学期分）

対象 町内在住で、高等学校（専修学校、各種学校含む）に通学をしている生徒の保護者

今回は、「平成30年度8月分、2学期分」及び「平成28年度1学期分以降の未申請分」の通学費を対象とします。

補助金額 バス乗車場所、通学方法（定期券の有無）、世帯の所得状況に応じて補助金額が変わります。

提出書類 ①申請書②通学定期券で通学③定期券の写し（各学期各月分）

申請期限 12月3日（月）14日（金）

申請先 総合文化センター ☎88-5850

### 夏井いつき句会ライブ

「フレバト！」俳句コーナーでおなじみの夏井先生と俳句を学びましょう

日時 平成31年2/15金

開場 午後5時30分

開演 午後6時

会場 総合文化センター（さざんかホール）

前売券 2,000円（当日は500円増）全席指定席

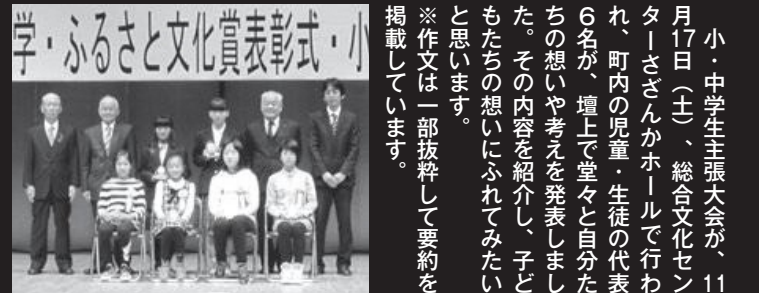
チケット購入は、一人につき5枚まで。高齢者学び応援バスポートをお持ちの方（第1種は本人と介助者1名・第2種は本人のみ）は半額。●UP満点カード2枚とチケット1枚交換可●高齢者学び応援バスポート、身体障害者手帳等による購入及びUP満点カードとの交換は総合文化センターのみ●未就学児の入場不可

チケット販売場所 総合文化センター、本と文具つかたに、大辻百貨店、山利呉服店

チケット販売開始日 12月12日（水）午前9時～

☎総合文化センター ☎88-5851

# 第34回 宇治田原町 小・中学生主張大会 届け！ 私たちの想い



小・中学生主張大会が、11月17日（土）、総合文化センターさざんかホールで行われ、町内の児童・生徒の代表6名が、壇上で堂々と自分たちの想いや考えを発表しました。その内容を紹介します。子どもたちの想いにふれてみたいと思います。 ※作文は一部抜粋して要約を掲載しています。

## 未来輝く子供の命



Nishiyama Nanami 西山 七海さん 維孝館中学校2年

「あなたは子供の命についてどう思いますか。」 私がこのようなことを考えるようになったのは痛ましい虐待のニュースがきっかけです。それは、無職の父親と母親が5歳の娘を殺したニュースです。その少女は朝4時から両親にひらがなの練習をさせられ、少し寝たり休んだりすると蹴ったり殴ったりと暴力を振るわれたそうです。十分な食事を与えられず、衰弱して嘔吐したことを見つけることが怖く放置し、肺炎による敗血症で亡くなりました。この少女が書いたノートには一生懸命練習したひらがなで必死に両親に謝っていました。

## 努力を積み重ねて



Saito Saki 斉藤 咲葵さん 宇治田原小学校6年

私には長い間続いている習い事が2つあります。この2つの習い事を通して学んだことは、「努力する」ということです。なぜなら、努力を積み重ねると最後に自分が納得できる結果を得られるからです。1つ目の習い事はピアノです。ピアノは、幼稚園のときから8年間続けています。ピアノは、毎日1時間以上練習していて、眠たいときや疲れているときでも必ずやると決めています。その積み重ねで、今まで弾けなかった曲が弾けるようになること、次の難しい曲にも挑戦することができ、曲がスラスラと間違いない、

## 犯罪をなくすために私ができること



Chiba Mizuki 千葉 瑞生さん 田原小学校6年

最近、テレビのニュースを見てみると殺人や強盗、飲酒運転による事故など様々な犯罪に関するニュースが多いと感じます。私は、どうしたら犯罪のない社会になるだろうと考えてみました。 犯罪をなくすためにどのようなことがされているのかを調べてみると防犯パトロールや防犯教室など様々な取組をされていることが分かりました。一番大切なのは、まずは、私たちが一人ひとりが、犯罪のない社会をつくらうと心がけ、社会のルールを守ったり、いろいろな人と仲良くしたりすることではないかと考え

がなで必死に両親に謝っていました。 私には、自慢の明るくやんちゃで泣き虫な5歳の妹がいます。妹は好きでひらがなの練習をしています。が、そんな言葉は書きません。妹が書くひらがなといえば家族の名前やペットの名前です。そんな妹と同じ5歳の女の子が遊ばず、ひらがなを練習して、そのひらがなで両親に謝っていたなんて少女はどういう気持ちでひらがなの練習をしていたのでしょうか。私は少女に心の中で問いかけました。 私はこのニュースを通して命を預かることの重大さを伝えたいです。一人ひとりの子供の命は未来に向かって輝いています。大切な命です。これからは私達が大人になって新しい命を預かるかもしれません。その時にはこのニュースを思い出し、未来に向けて考えていきたいと思いま

弾けるようになったときは、うれしさと達成感で心が満たされます。 2つ目は、和太鼓です。小学3年生のときから続けています。和太鼓は、週1回練習があつて、4時間叩いています。太鼓はリズムや曲が叩けるようになるにあきらめずにやっついておいてよかったと思います。毎年、京都府で和太鼓ジュニアコンクールが行われます。このコンクールで優勝すると和太鼓の全国大会に出場することができ、私は、全国大会に絶対出場したいと思っています。そのためにも、日々の積み重ねを大切にして練習しています。 私は、この2つの習い事で学んだ「努力する」ということは、習い事だけではなく、勉強や部活など様々なところで積み重ねられ、自分の自信につながると思います。 これから、何事にも努力することを忘れず、立ちほだかる壁をのりこえようと思います。

3つ目は、だれかに何かいいことがあつたり、だれかのがんばる姿を見たときは、一緒に喜んだり拍手をしたりすることです。 あいさつをする、仲間はそれをしない、男女や学年に関係なく話をする。人と仲良くするために自分にできることがいろいろあると思ひ浮かびました。当たり前ですがこれがこれからはさらに意識していきます。 私は、犯罪のない社会がいいです。皆さんも同じだと思います。そのためにも、人と人が仲良くできる楽しくて明るい社会になるよう、自分のできることを進んでしていきたいと思っています。

## 自分らしくいること



Nishioka Misaki 西岡 美咲さん 維孝館中学校2年

私は、「自分らしくいること」とは、「自分を持つこと」だと思います。よく自分を持つている人のことを「芯が強い人」と言います。私は皆が、芯が強い人であってほしいです。なぜなら、せつかく自分の考えを持つているのに、その考えを自分の中にしまっておくことがとてもつらいことだと思うからです。 しかし、人に合わせていくことも大切であると考えられる人もいます。自分の意見を主張する人が増えれば、一つにまとめることも難しくなります。確かに、人の意見と合わせることも大切ですが、それ以前に

## 私が将来目指すこと



Kakiuchi Aroha 垣内 葵羽さん 宇治田原小学校6年

私の将来の目標は「柔道で全国大会に出場する」ことです。この目標を掲げる理由は2つあります。 1つ目は、小学校で悔しくも全国大会に出場できなかったからです。 2つ目は、同じ道場の先輩が日々の努力の結果、全国大会に出場したことを目の前で見たからです。 全国大会を目指すには、一本で勝てる柔道ができる選手にならないといけないと思います。そのためにも、まず練習で手を抜かず、一つひとつのことを全力で取り組まなければいけません。そして、「自分は絶対勝つんだ、一本取るんだ。」と強

## あいさつで世界を変える



Nagatani Hinata 永谷 ひなたさん 田原小学校6年

私は、もつと皆さんにあいさつをしてほしいです。全員があいさつをすればもつと明るい社会になると思っています。明るい社会というのは、全員が仲良く楽しくしている社会です。あいさつにはそんな社会を作る力があると思います。それは、大げさに言うと、あいさつで世界を変えるということなのです。 アメリカでは心の距離を縮めて犯罪を抑制するために、エレベーターに乗り合わせた時、相手が知らない人でもあいさつをするそうです。私も似た経験があります。私の祖母とエレベーターに乗った時のこ

自分の意見を相手に伝えることが大切で、それが、人の意見を聞いたうえで、その人の意見に賛成であれば、合わせたらよいのです。 私は自分の意見を突き通すことが、芯の強い人だとは思いません。自分の意見を発言できる人が芯の強い人だと思います。発言することで必ず反対意見が出ます。反対意見が出たとしても、その意見に惑わされることなく自信を持ち続けられる心の強い人のことを言うのだと私は思います。芯が強い人と言うと頑固な人と間違われやすいですが、そうではありません。芯が強い人は、常に真つすぐで自分のことだけでなく人のことも認めることができます。 最後に、私が言いたいことは、自分だけにしかない「オリジナル」を大切にしてほしいということです。その人にしかない長所を伸ばしていくことができれば世界はもつと楽しいものになると思います。

く思い続けることが大切だと思います。 あきらめずに自分の弱いところを練習が終わるたびにふり返って考え直したり、先生や先輩に聞いて教えてもらったりしたいです。 全国大会出場は、簡単なことではありません。しかし、柔道が続いていくからには大きな目標を持つことが必要で、やるからには常に「優勝」「勝つ」ということを目指していきたいです。 全国大会出場を決めた先輩は、練習中、周りの人が休憩している時も練習をして、一つひとつのことに集中して取り組んでいました。そういう先輩の姿から努力は必ず結果に出ることを学びました。私も先輩のようになりたいのでコツコツ頑張つて最後には笑顔でいられるように、日々の練習に取り組みます。 私は、これからも周りの方に感謝しながらはずかしくない柔道が続けていきたいと思っています。

とです。そこに知らない女性の方が乗ってこられました。エレベーターの中ははじめ、シーンとしていたのですが、祖母がその女性に話しかけると会話が生まれ、エレベーターの雰囲気がとても明るくなりました。この経験が、私の今の世界を変えてくれたと思います。 毎朝私は、見守り隊の方に見守られて登校しています。毎朝挨拶を交わすのですが、ある日の夕方、いつもとは違う道でその方と出会ったことがあります。すると、その方が私を覚えていてくれて、声をかけてくださいました。朝のあいさつをしていただけなのに覚えてくださるんです。すごいなと思いました。あいさつには人と人をつなげる力があるのだとさらに実感しました。 あいさつは小さなことですが、あいさつを続けることで世界は変わるかもしれません。だから私はあいさつをし続けようと思います。



# 町職員の給与状況

宇治田原町職員の給与と定員管理についてお知らせします。町職員の給与等は地方公務員法第24条の規定により、国や他の地方公共団体の給与等を考慮し、町議会の議決を経て、条例で定められています。

また、定員管理については年次計画を作成し、事務事業の見直し、組織機構の簡素合理化、民間委託の活用を図り、人員の適正配置に努めるとともに、今後の行政需要の動向を勘案しながら、極力増員を抑制しています。

なお、お知らせする給与等は、税金や各種保険料等を差し引く前の額で、いわゆる手取額ではありません。

## 1 総括（普通会計決算）平成29年度

### (1) 人件費の状況

住民基本台帳人口(29年度末)	歳出額 A	実質収支	人件費 B	人件費率 B/A	(参考)28年度の人件費率
9,384人	4,604,723千円	108,852千円	1,024,386千円	22.2%	23.5%

### (2) 職員給与費の状況

職員数 A	給与費				一人当たり給与費 B/A
	給料	職員手当	期末・勤労手当	計 B	
111人	404,280千円	73,161千円	162,001千円	639,442千円	5,761千円

- ③ 1 職員手当には退職手当を含まない。  
2 職員数は、平成29年4月1日現在の人数である。

## 2 職員の平均給与月額、初任給等の状況

### (1) 職員の平均年齢、平均給料・給与の状況（平成30年4月1日現在）

#### ① 一般行政職

区分	平均年齢	平均給料月額	平均給与月額	平均給与月額(国ベース)
宇治田原町	41.3歳	313,792円	378,634円	350,396円
国	43.5歳	329,845円	—	410,940円

#### ② 技能労務職

区分	平均年齢	職員数	平均給料月額	平均給与月額	平均給与月額(国ベース)
宇治田原町	50.3歳	8人	335,013円	363,600円	353,988円
国	50.7歳	2,553人	286,817円	—	328,637円

- ③ 1 「平均給料月額」とは、平成30年4月1日現在における各職種ごとの職員の基本給の平均  
2 「平均給与月額」とは、給料月額と毎月支払われる扶養手当、住居手当、時間外勤務手当などのすべての諸手当の額を合計したものである。  
また、「平均給与月額(国ベース)」は、国家公務員の平均給与月額には時間外勤務手当、特殊勤務手当等の手当が含まれていないことから、比較のため国家公務員と同じベースで再計算したものの。  
3 「技能労務職」とは清掃職員、学校給食員等をいう。

### (2) 職員の初任給の状況（平成30年4月1日現在）

区分	一般行政職		技能労務職	
	大学卒	高校卒	大学卒	高校卒
宇治田原町	179,200円	151,500円	179,200円	151,500円
国	179,200円	147,100円	—	—

### (3) 職員の経験年数別・学歴別平均給料月額の状況（平成30年4月1日現在）

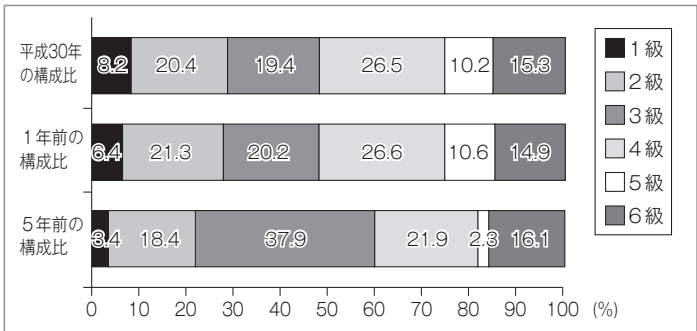
区分		一般行政職		技能労務職	
		大学卒	高校卒	大学卒	高校卒
経験10年程度	平均経験年数	12年9月	—	—	—
	平均給料月額	270,575円	—	—	—
経験20年程度	平均経験年数	22年5月	—	22年2月	—
	平均給料月額	360,567円	—	330,500円	—
経験30年程度	平均経験年数	32年4月	31年2月	—	31年7月
	平均給料月額	391,600円	392,350円	—	335,100円

## 3 一般行政職の級別職員数等の状況

### (1) 一般行政職の級別職員数の状況（平成30年4月1日現在）

区分	1級	2級	3級	4級	5級	6級
標準的な職務内容	定期的な業務を行う 主事、技師 保育士、介護 支援専門員、 保健師	高度の知識 又は技術、 経験が必要とする 主事、技師 保育士、介護 支援専門員、 保健師	主任、主査 の職務	係長 の職務	課長補佐、 所長の職務	部長、課長、 事務局長 の職務
職員数	8人	20人	19人	26人	10人	15人
構成比	8.2%	20.4%	19.4%	26.5%	10.2%	15.3%

- ③ 1 宇治田原町の給与条例に基づく給料表の級区分による職員数  
2 「標準的な勤務内容」とは、それぞれの級に該当する代表的な職務



## 4 職員の手当の状況

### (1) 期末手当・勤労手当

宇治田原町		国
1人当たり平均支給額(29年度)	1,500千円	—
(29年度支給割合)		(29年度支給割合)
期末手当	2.60 月分 (1.45) 月分	勤労手当 1.80 月分 (0.85) 月分
本町と同じ		
(30年度支給割合)		(30年度支給割合)
期末手当	2.60 月分 (1.45) 月分	勤労手当 1.80 月分 (0.85) 月分
本町と同じ		
(加算措置の状況)	職制上の段階、職務の級等による加算措置 ・役職加算 5~15%	(加算措置の状況)
		職制上の段階、職務の級等による加算措置 ・役職加算 5~20% ・管理職加算 10~25%

- ③ ( ) 内は、再任用職員に係る支給割合

### (2) 地域手当（平成30年4月1日現在）

平成22年度より廃止しました。

### (3) 特殊勤務手当（平成30年4月1日現在）

平成18年度よりすべて廃止しました。

### (4) 時間外勤務手当

平成29年度		平成28年度	
支給総額	職員1人当たり平均支給額	支給総額	職員1人当たり平均支給額
26,924千円	321千円	30,503千円	363千円

### (5) その他の手当（平成30年4月1日現在）

手当名	内容及び支給単価	国の制度との同異	支給実績(29年度決算)	支給職員1人当たり平均支給年額(29年度決算)	
扶養手当	扶養親族である配偶者	6,500円	同	14,552千円	242,533円
	配偶者以外の扶養親族	子 10,000円 父、母等 6,500円			
	16歳から22歳までの子(加算)	5,000円			
住居手当	家賃額に応じて最高	27,000円	同	3,640千円	303,333円
通勤手当	交通機関を利用する職員	同	7,102千円	80,704円	・運賃相当額55,000円までの者 全額支給
	・運賃相当額55,000円以上の者(運賃相当額-55,000円)÷2+55,000円				
	上記以外の職員				
	・片道2km未満 0円				
	・片道2km以上5km未満 2,000円				
	・片道5km以上10km未満 4,200円				
	・片道10km以上15km未満 7,100円				
	・片道15km以上20km未満 10,000円				
	・片道20km以上25km未満 12,900円				
	・片道25km以上30km未満 15,800円				
	・片道30km以上35km未満 18,700円				
	・片道35km以上40km未満 21,600円				
	・片道40km以上45km未満 24,400円				
・片道45km以上50km未満 26,200円					
・片道50km以上55km未満 28,000円					
・片道55km以上60km未満 29,800円					
・片道60km以上 31,600円					
管理職手当	部長 55,000円 課長、事務局長 40,000円 課長補佐、所長 30,000円	異	11,760千円	470,400円	

### (6) 退職手当（平成30年4月1日現在）

宇治田原町		国
(支給率)	自己都合 勤奨・定年	
勤続20年	19.6695 月分	24.586875月分
勤続25年	28.0395 月分	33.27075 月分
勤続35年	39.7575 月分	47.709 月分
最高限度額	47.709 月分	47.709 月分
その他の加算措置	定年前早期退職特例措置(2~45%加算)	
1人当たり平均支給額	2,187千円	18,640千円
平均勤続年数	9年0月	32年6月
1人当たり平均支給額		1人当たり平均支給額
平均勤続年数		公表なし

- ③退職手当の1人当たり平均支給額は、平成27~29年度に退職した職員に支給された平均額である。支給率及び取扱いについては、本町を含む京都府下の市町村等で組織する京都府市町村職員退職手当組合の条例で定められ、加入市町村等は、いずれも同じ基準を用いている。

## 5 特別職の報酬等の状況（平成30年4月1日現在）

区分		給料月額等		
給料	町長	730,000円		
	副町長	600,000円		
	教育長	560,000円		
報酬	議長	365,000円		
	副議長	275,000円		
	委員長	250,000円		
	議員	240,000円		
期末手当	町長 副町長 教育長	(29年度支給割合) 3.30 月分	(30年度支給割合) 3.30 月分	
	議長 副議長 委員長 議員	(29年度支給割合) 3.30 月分	(30年度支給割合) 3.30 月分	
退職手当	町長	(算定方式)	(1期の手当額)	(支給時期)
	副町長	給料月額×530/100×在職年数	15,476千円	任期毎
	教育長	給料月額×315/100×在職年数	7,560千円	任期毎
		給料月額×270/100×在職年数	4,536千円	任期毎

- ③退職手当の「1期の手当額」は、4月1日現在の給料月額及び支給率に基づき、町長及び副町長については1期(4年=48月)、教育長については1期(3年=36月)勤めた場合における退職手当の見込額

## 6 職員数の状況

### (1) 部門別職員数の状況（各年4月1日現在）

部門	区分	職員数		対前年増減数	
		平成29年	平成30年		
普通会計部門	一般行政部門	議会	2	2	0
		総務	26	26	0
		税務	6	6	0
		民生	26	28	2
		衛生	11	13	2
		農林水産	6	5	△1
		商工	1	1	0
	土木	15	14	△1	
	計	93	95	2	
	教育部門	18	18	0	
公営企業等	水道	6	6	0	
	下水道	5	5	0	
	国保等	9	10	1	
	小計	20	21	1	
合計	131 [139]	134 [139]	3 [ 0]		

- ③ 1 職員数は一般職に属する職員数(教育長を含まず)  
2 [ ] 内は、条例定数の合計

### (2) 定員管理の数値目標

部門	区分	平成26年計画前年	平成27年1年目	平成28年2年目	平成29年3年目	平成30年4年目	平成31年5年目	全体計画
		一般行政	職員数 89	94	94	94	94	93
増減	—	5	0	0	0	▲1	4	
特別行政	職員数	22	20	20	20	20	21	
増減	—	▲2	0	0	0	1	▲1	
公営企業等	職員数	18	20	20	20	20	20	
増減	—	2	0	0	0	0	2	
計	職員数	129	134	134	134	134	134	
増減	—	5	0	0	0	0	5	

- ③計画期間は、27年~31年の5年間

### 『町民の窓』有料広告を募集

- ▶発行 毎月1日 3,300部
- ▶規格 1枠 縦4.5寸×横8寸 2色印刷(紙面と同色)
- ▶料金 1枠あたり1月5,000円、1年50,000円(12月) ※2枠以上の掲載もできます。
- ▶備考 ●広告内容には制限があります。●広告の掲載位置は町で決定します。●契約は1か月単位から年間まで、ご要望にお応じます。●掲載月の前月10日までに原則入稿。

☎ 総務課 ☎88-6631

### 私達は町の応援団!!

U-Pカード会 宇治田原町商業振興協同組合

### ビジネスからパーソナルまで

90年の歴史の中で培った経験やノウハウと、最新のデジタル技術と設備を駆使してお客様のニーズにお応えします。自社設備による一貫生産だから中間マージンゼロ、安くて早い。

新しいこと 進んでやる

SINCE 1911 **Shin-Shin-DO** 有限会社 新進堂印刷所

〒611-0021 宇治市宇治妙楽9(おがき通)  
TEL. (0774) 22-3024 FAX. (0774) 23-0649

### お陰様で5周年「生涯青春研究会」活動ご案内⑨

★お気軽に参加ください★

### 「読み書き教室」定期開催

第7回：12月15日(日)10~11時半

◆講師：田邊幸恵(宇治田原町銘城台19-10・71歳)  
※幸恵「ソルファは遠くから本音だ!!」  
◆編集：京都ゆづり宇治田原版本11他多数  
◆内容：「読み書きの楽しみ」実践事例ご紹介  
◆定員：先着5名様  
◆参加費：500円(お茶代と季刊誌「生涯青春」含む)  
◆会場：喫茶チェリー☎0774-99-8700

参加申込先：生涯青春研究会・事務局(研出版代版代 田邊幸恵)銘城台19-10  
☎&Fax: 0774-26-3211 E-mail: Kozo-tanabe@nike.eonet.ne.jp

### 石鍵会

http://www.sekitetsukai.or.jp

救急・急患24時間365日受付 小児科・産婦人科 常時対応

## 田辺中央病院

TEL 0774-63-1111

〒610-0334 京田辺市田辺中央六丁目1番地6

アクセス：近鉄新田原駅より徒歩2分  
JR東田原駅より徒歩3分

### ~健康は歯から~

●まずはお電話でご予約を●

診療時間	月	火	水	木	金	土	日祝
午前9:30~12:30	○	△	○	○	○	○	-
午後3:00~8:00	○	△	-	○	○	-	-

△火曜 午前9:00~12:00・午後2:00~7:00

急募 衛生士・助手  
▶雇用形態 正社員・アルバイト  
\*初心者・新卒の方大歓迎

## 中川歯科医院

〒610-0334 京田辺市田辺中央六丁目1番地6  
☎88-5489



### 火災予防条例の一部改正（案）に意見をください

近年、宿泊施設など不特定多数の方が利用する建物や、社会福祉施設など一人で避難することが難しい方が利用する建物において、多くの死傷者を伴う火災が全国で発生しています。

このような建物において、利用される方自らがその危険性に関する情報を入手し、建物を利用する際の判断ができるよう、重大な消防法令違反がある場合、その建物の名称・所在地・違反内容を公表することなどを京田辺市火災予防条例に規定することを検討しています。（本町にも適用されます。）

**資料閲覧方法** 京田辺市HP、京田辺市消防本部庁舎（2階予防課）、宇治田原分署、井手分署、北部分署

**意見の提出方法** 意見提出用紙を持参・郵送・FAX・電子メール

**閲覧・募集期間** 平成31年1月15日（火）～2月14日（木）

**京田辺市消防本部予防課** ☎63・7826

### お知らせ

防災用長距離スピーカーの試験放送を行います。

本町が整備を進めている防災用長距離スピーカーの試験放送を実施します。

このシステムは、Jアラート等の緊急情報をお知らせするもので、当日は次のスピーカー設置施設を中心に、広範囲で断続的に試験放送を行います。

※気象状況等により、訓練を中止する場合があります。

スピーカー設置施設 田原小学校、宇治田原小学校、維孝館中学校、総合文化センター

### 暮らしの情報

12月

日	月	火	水	木	金	土
						1
2	3	4	5	6	7	8
9	10	11	12	13	14	15
16	17	18	19	20	21	22
23	24	25	26	27	28	29
30	31					

☎=問合せ先 甲=申込先

### 子育て通信

子育て支援センター ☎88-6622 FAX88-6646

- あそびの広場：妊婦さんから就学前の親子まで。「広場」や「交流」をします。町内各地にお出かけします。宇治田原を再発見しましょう。
- おでかけ広場：子育て家庭を応援します。講座やイベント等を行っています。
- 家庭応援事業：ファミリー・サポート学習会 お子様を預けたい方と預かれる方の会員組織です。助産師による相談が受けられます。予約制です。
- 授乳育児相談：子育て相談 臨床心理士による子育て相談です。どなたが悩みでもどうぞ。予約制です。

遊ぶ・学ぶ・集う場の「地域子育て支援センター」

お気軽にお越しください。

開設日時▶平日午前9時～午後4時30分

子育てに関する相談も受け付けています。

日	月	火	水	木	金	土
	3	4	5	6	7	8
事業名	ノーバイス・バーフェクト・プログラム	あそびの広場	ファミリー・サポート学習会	おでかけ広場		家庭応援事業
時間	午後1時30分～3時	10時～11時30分	10時～11時30分	10時～11時30分		10時～11時30分
場所	子育て支援センター	子育て支援センター	子育て支援センター	緑苑坂自治会館		子育て支援センター
内容	子育て講座（要予約）	町営バスをデコっちゃおう	救急法	散歩		妊婦体験・沐浴
9	10	11	12	13	14	15
事業名	ノーバイス・バーフェクト・プログラム	あそびの広場	おでかけ広場	工作広場		
時間	午後1時30分～3時	10時～11時30分	10時～11時30分	10時～11時30分		
場所	子育て支援センター	子育て支援センター	銘城台自治会館	子育て支援センター		
内容	子育て講座（要予約）	初めての子育て支援センター・デイ	散歩	クリスマス準備		
16	17	18	19	20	21	22
事業名	ノーバイス・バーフェクト・プログラム	子育て相談（要予約）	授乳育児相談	子育てサークルさんによる楽しい工作です！	あそびの広場	
時間	午後1時30分～3時	午後1時～3時	10時～正午		10時～11時30分	
場所	子育て講座（要予約）	子育て支援センター	子育て支援センター		子育て支援センター	
内容	子育て講座（要予約）	子育て支援センター	育児相談（要予約）		クリスマス会	
23	24	25	26	27	28	29
事業名						
時間						
場所						
内容						センターのクリスマス会です。楽しいイベントを行います。演奏や歌、得意なことを披露してください。お待ちしております！
天皇誕生日	17日(月)	あそびの広場				
	午前10時～11時30分	子育て支援センター				
	子育て支援センター	わらべうた				
						子育てサービス利用支援窓口
						午前8時30分～午後5時15分
						月曜日～金曜日（祝日除く）
30	31					
子育てサークル活動日 各午前10時～ @子育て支援センター					子育てサービス利用支援窓口	
ママ'sアクション 3日(月)、13日(木)					子育てサービス利用支援窓口	
たんぽぽサークル 13日(木)					子育てサービス利用支援窓口	
このゆびとまれ 17日(月)					子育てサービス利用支援窓口	

### 町営バスがクリスマス号に大変身

25日（火）のクリスマス当日には、小学生以下のお子さんに、プレゼントを用意していますのでぜひご利用ください。

**運行日** 12月5日（水）

※運行ルート・時刻は現行どおりです。町HPや時刻表で確認ください。



### 第10回人権のつどい「清水健さんが講演」

日時 12月2日（日）午後1時30分～3時30分（開場午後1時）

場所 総合文化センターさざんかホール

内容

- 講演「大切な人の「想い」とともに」
- 人権標語入選者表彰式
- 人権啓発パネル、人権標語展
- 行政・人権相談
- ※入場無料
- ※当日は要約筆記あり

図・囲 総務課 ☎88・6631

### ようこそ子育て支援センターへ

出産前は、趣味や考え方が似ている人つき合うことが多かったと思います。ところが、出産後、子どもを通じて知り合った人は「たまたま子どもの歳が近いという以外、共通点はあまりない」ことが多いのではないのでしょうか。

また、「公園デビュー」や「ママ友」という言葉がセンセーショナルに取り上げられたこともあり、公園や健診、子育て支援センターなどに行くことを構えてしまうこともあるでしょう。

ただ、子育てをしながらのママ友は、性格や趣味が違っても、育児中に考えること・悩むこと・不安になる気持ち、そういうことは共通しています。「自分だけではない」と分かって気が楽になることもあります。

今年6月の大阪府北部地震の後に、センターに集まって來られたママも多く、不安な気持ちや情報を得たい思いは皆同じなのだと思います。

太古の昔から人類は集団で子育てをしていたそうです。集まることによりネットには載っていない、同じ町に住む者だからこそ得られる情報もあります。子育てに不安や息苦しさを感じたら、センターに来てみてください。

という訳で、11日（火）は「初めての子育て支援センター・デイ」を設定しました。構えず「ちょっと行ってみるか」くらいの軽い気持ちで越してください。最初は「初めて」だった先輩ママも歓迎します！

### 町営住宅（天皇団地）118号 入居者募集

募集戸数 一戸（2世帯以上申し込みの場合は抽選）

間取り 3DK駐車庫有

申込受付期間 12月3日（月）～11日（火）午前8時30分～午後5時15分

受付 入居申込書に必要書類を添えて持参

※詳細は建設環境課へお問い合わせください。

入居可能日 1月10日（木）

図・建設計画課 ☎88・6637

### 薪・ペレットストーブ設置補助

補助額 ストーブ本体の購入及び設置に係る費用の1/3（上限15万円）

受付 所定の申請書に必要書類を添付し提出してください。

図・建設計画課 ☎88・6637



こちら消防分署 図・宇治田原分署 ☎88-5500

### 乾燥する冬は要注意!火災を予防しよう

年末は家庭や職場で火を使う機会が多くなり、少しの不注意が大きな火災につながります。楽しく正月を迎えるため、火災予防に努めましょう。

次の5つの火災を防ぐには…

- タバコ火災**  
●寝たばこはしない ●灰皿に吸い殻をためない ●吸い殻は一度水にさらしてから捨てる
- ストーブ火災**  
●外出する時や寝る時は必ずストーブを消す ●衣類や寝具・カーテンから離して使う ●給油する時は必ず火を消す
- コンロ火災**  
●離れる時は必ず火を消す ●コンロの周りに燃えやすい物を置かない
- 電気コード・コンセント等の火災**  
●タコ足配線をしない ●プラグを抜く時はコードを引っ張らない ●コードを束ねて使わない
- 放火**  
●家の周りに燃えやすい物を置かない ●ゴミは必ず決められた日に出す ●門扉・車庫・物置は施錠する

### がんばってます！消防団 Fire Busters

図・総務課 ☎88-6631

### 保育所に消防団と茶っぴーが出勤！

昨年引き続き、11月2日（金）に町立保育所（＝山下愛子所長）で地震による火災を想定した避難訓練を行いました。

園児達が園庭に避難すると、そこには消防団（郷之口支部・禪定寺支部・保護者団員）が。

消防団員は園児達の前で操法訓練等を披露し、ホースから水が出ると、園児達から「カッコいい！」と歓声が上がりました。

普段から「ボクのヒーローは消防団員だけ、どんなことをしているの？」と疑問に思っていた園児には、災害から町を守る事の大切さや、消防団の役割を知ってもらうよい機会になりました。

今後とも、我が町を守る「消防団」は様々な活動を行っています。

一緒にうれしい On Your Side

京都中央信用金庫

宇治田原支店

みなさまのすぐとなり

宇治田原町後場東250m ☎0774(88)4311 ☎0774(88)4494

ながーい、おつきあい。

住宅ローン マイカーローン 事業融資 資産運用

京都銀行はさまざまなシーンで皆様を応援します！

飾らない銀行 宇治田原支店 TEL.0774(88)3737

食と地域のパートナー JA京都やましろ 宇治田原町支店 (0774) 88-2034

### 健康の便利

Health center 図 保健センター ☎88-6636

やる気が出ない、甘いものが我慢できない、体がだるい... それって冬季うつかも？

やる気が出ない、甘いものが我慢できない、体がだるい...それは、やる気が出ない、甘いものが我慢できなくて食べ過ぎる、体がだるくて、眠たい。冬になるといつもこのような状態になる人はご注意ください。ひょっとしたら「冬季うつ」かも知れません。

冬季うつって何？

冬季うつとは、季節性感情障害（SAD）と呼ばれる病気の一つで、冬にのみあらわれるうつ病のことです。冬場は日が短くなり、太陽の光を浴びることが減ると、脳の幸せホルモンとも呼ばれるセロトニンなどの神経物質が減少してしまいます。これが冬季うつの一因と言われています。

冬季うつ自己チェック☑をしてみましょう

- 以前ならやれた仕事をうまく処理できない。
- 考えたり、集中する力が明らかに落ちる。
- しょっちゅう悲しく、泣けてきてしまう。
- 自己否定的になる。
- 普段より睡眠時間が数時間長くなったり、朝起きることができなくなったりする。
- 一日中横になって過ごしたい。
- 炭水化物に偏る食事をコントロールできない。体重が増える。

上記のような症状が冬のみに出てくる人は要注意です。

冬季うつかもと思ったら次の4つのことを実践しましょう。

- 積極的に日光を浴びる**（日光を浴びるとセロトニンが作られます。積極的に外に出ましょう）
- 早寝早起きを心がける**（朝日は特にセロトニンの分泌を活発にします。朝起きたら窓を開けて太陽光を浴びましょう）
- 運動をする**（運動をすると快感や幸福感をつかさどるドーパミンが分泌されます）
- 食事を工夫する**（セロトニンの材料となるたんぱく質やビタミンB6を多く含む肉や魚、バナナやさつまいもを食べましょう）

場所 いずれも保健センター ☎=要予約

図・围 保健センター ☎88-6636

### 今月の元気はつっ!若返り塾

場 所	日	時間
総合文化センター（おやじエクササイズ）	7日◎、21日◎	午前
高尾公民館	19日◎	午後
郷之口会館	18日◎	午後
銘城台自治会館	18日◎	午前
荒木（やすらぎ荘）	14日◎	午後
南公民館	13日◎	午後
岩山会館	5日◎	午前
緑苑坂自治会館	19日◎	午前
禪定寺会館	20日◎	午後
立川公民館	7日◎	午後
湯屋谷会館	14日◎	午前
奥山田会館	26日◎	午後

※午前=午前10時～正午、午後=午後2時～4時







### 【ごみ収集】

年末のごみ収集は、**12月28日**まで通常どおりの収集曜日で行い、**1月3日**までごみ収集はお休みとなります。

ただし、特別収集として、**12月30日**にA地域の「燃やすごみ」の収集を行います。

### 町からのお知らせ！

- 収集日以外の日にごみを出さないください。
- ごみは収集日当日の午前8時30分までに必ず出してください。
- 町で収集できないごみ、例えばタイヤ(ホイール、チェーン)等は、ごみステーションに出さないください。これらは購入先に相談していただくなど、専門処理業者に依頼し適正に処理してください。ご不明な点はお問い合わせください。



### 直接自己搬入も可能です！

大掃除などで家庭ごみが多量に出る場合は、城南衛生管理組合へ直接自己搬入することができます。役場で自己搬入指示書の交付を受けてから搬入してください。

受付は、土・日、祝日を除く午前8時30分～午後4時(正午～午後1時を除く)までです。年末は12月28日(金)までです。

建設環境課 ☎88-6639

### 【し尿収集】

定期収集の「くみもれ」がありましたら、必ず収集口を確認していただき、城南衛生管理組合まで連絡してください。(土・日、祝日の場合はその翌日)、年内のし尿収集のお問い合わせは12月28日(金)午後5時15分までとなりますので、これ以降は年明け1月4日(金)午前8時30分から受け付けます。

また、臨時くみとり(有料)の予約は、年末年始は受付件数に限りがありますので、お早めをお願いします。

城南衛生管理組合業務課 ☎075-631-5171

### お知らせ

### クリスマスおはなし会

今年も恒例のクリスマスおはなし会を開催します。皆さんのご来場をお待ちしています。

日時 **12月9日** 午前11時～正午  
場所 **総合文化センター研修室1**

※おはなし会のスタンプ2つとプレゼントもられます。



町立図書館 ☎88-5852

「Junkoさんのデコ♡蒸しケーキ」

さあ、クリスマス！ケーキを作ってみよう！

「読んでみたいこの一冊」

「クリスマスのこねこたち」

### 今月の予定

休館日  
4・11・18・25日(火曜日)  
26日(水、振替休館)  
28日(金)～1月4日(金)  
(年末年始)

※今月の「絵本のじかん」交流会はありません。

### 講座

**クリスマス工作教室** バタバタボックスパズルを作ろう

日時 12月16日(日) 午前10時～11時

場所 総合文化センター研修室2

対象 幼児・小学生

### スマートフォン教室

内容 スマートフォン(Android)の基本操作(電話・メール・アプリ等)の習得

日時 入門編 1月16日(水) / 応用編 1月23日(水) / ともに午後1時30分～3時30分

場所 総合文化センター研修室3

対象 町内在住・在勤で18歳以上の方(2日とも受講できること)

### 相談

身体障がい者相談(整形外科)

日時 12月5・12・19・26日(水) 午後2時～4時(要予約)

場所 府家庭支援総合センター 城陽相談室(城陽市中央原)

内容 補装具に関する相談(身体障害者手帳所持者対象)

図・福祉課 ☎88-6635・FAX88-33231

### 講座

・あんしん借換資金  
②日本政策金融公庫融資制度  
・小規模事業者経営改善資金(略称)

対象 平成29年中に利用し、支払利子が発生した方(年2回以上融資を受けた場合はいずれか1回)

申請期限 平成31年1月31日(木)

※両制度とも、町税の滞納がない等交付要件あり

図・産業観光課 ☎88-6638

### 定員

先着15人

受付 図書館窓口又は電話

町立図書館 ☎88-5852

※ハサミを使うため、幼児は保護者の参加が必要

### 相談

定員 先着16人

講師 (株)NTTドコモCS関西

受付 事務局窓口又は電話

締切 12月21日(金)

その他 スマートフォンを貸出。スマートフォンを持っていない方も参加可

図・社会教育課 ☎88-5850

### おめでとうございます

平成30年秋の叙勲

瑞宝章 藤本 三智也さん

公益社団法人 日本食品衛生協会会長表彰 早蕨山荘 赤政さん

京都府知事表彰 食品衛生優良施設 株式会社木谷製茶場

食品衛生優良施設 (代表取締役 木谷 喜六さん)

公益社団法人 京都府食品衛生協会会長表彰 和風レストラン ぴかる (代表 吉田 二三男さん)

京都府明るい選挙啓発ポスター 河井 慎之助さん (田原小学校5年)

佳作 青山 昊平さん (宇治田原小学校6年)

佳作 大石 咲里さん (宇治田原小学校6年)

最優秀賞 松尾 陽翔さん (宇治田原小学校3年)

優秀賞 榎垣 あみさん (宇治田原小学校3年)

### 「クリスマスのこねこたち」

アン・モーティマー 絵

サンタさんの家に住む3匹のこねこは、洋服ダンスにある、赤い袋が大のお気に入り。ところがある日、その袋が無くなってしまった。真っ白なこねこは、袋を探しにサンタさんの家を探検していきます。繊細に描かれたこねこたちが愛らしい、クリスマス・イブの特別な夜のお話です。

### 高齢者の方へ

おせち料理をお届けします

対象 ①町内在住で満75歳以上の一人暮らし高齢者  
②町内在住で満80歳以上の高齢者のみの世帯

※正月に家族や親戚等と過ごす世帯は除く

利用料 1食 2,000円(当日払い)

受付 12月7日(金)までに、各地区担当民生委員に連絡

配食日時 12月31日(月)午後2時頃

### 水道管にも冬支度

破裂・凍結に備えを

冬になると水道の水が凍ったり、水道管が破裂することがあります。凍結、破裂しないよう、水道管や蛇口部分に保温材などを巻き付けてください。古い毛布や布きれなどを巻き付け、その上からビニール

図健康児童課 ☎88-6636

### 中小企業の皆さんへ

保証料・利子の補給制度

対象融資制度

①京都市府中小企業融資制度  
②小規模企業おうえん資金  
③あんしん借換資金(緊急枠)

図上下水道課 ☎88-3337

### 健康になって素敵な商品を当てる

ご自身で健康づくりをしたり、健康教室などに参加して、ポイントをためて応募すると、抽選で素敵な商品が当たります。

参加方法

- ①チラシを入手する
- ②自己目標を立てる
- ③健康事業・各種検(健)診に参加したり、町営バス・コミュニティバスに乗り込んで応募シール又はスタンプをためてはがきをポストに投函

チラシ配布場所 役場、保健センター、地域子育て支援センター、総合文化センター、住民体育館、町立保育所、やすらぎ荘、宗円交遊庵さん

応募期限 平成31年1月15日(火) ※当日の消印有効

図健康児童課 ☎88-6636

### 歳末たすけあい運動

共同募金事業として、毎年12月に行われている歳末たすけあい運動。募金は、地域サロン活動への助成や一人暮らし高齢者等へのおせち料理配食サービス等に活用されます。ご協力をお願いします。

図町社会福祉協議会 ☎88-3294 / 福祉課 ☎88-6635

### 乳がん・子宮頸がん検診を受けて早期発見を

町では、対象となる方に無料クーポンを送付しています(今年度転入された方は、ご連絡ください)

対象 乳がん検診(昭和52年4月2日～53年4月1日生まれの方)、子宮頸がん検診(平成9年4月2日～10年4月1日生まれの方)

実施期限 平成31年2月28日(木)

図健康児童課 ☎88-6636

### 給水装置工事業者追加指定

町指定給水装置工事業者(水道工事)

▼(株)サンリフレホールディングス(東京都渋谷区・03-6427-5381)

図上下水道課 ☎88-3337

### 健康になって素敵な商品を当てる

ご自身で健康づくりをしたり、健康教室などに参加して、ポイントをためて応募すると、抽選で素敵な商品が当たります。

参加方法

- ①チラシを入手する
- ②自己目標を立てる
- ③健康事業・各種検(健)診に参加したり、町営バス・コミュニティバスに乗り込んで応募シール又はスタンプをためてはがきをポストに投函

チラシ配布場所 役場、保健センター、地域子育て支援センター、総合文化センター、住民体育館、町立保育所、やすらぎ荘、宗円交遊庵さん

応募期限 平成31年1月15日(火) ※当日の消印有効

図健康児童課 ☎88-6636

### まちかどほっとナウ

子ども・地域住民とともに 糠塚の自然環境を守る

糠塚環境保全会では、立川子供会と合同で今年6月3日にさつまいもの苗植え付け体験を行い、このたび収穫をしました。

昨年、全国各地で災害が発生していますが、環境保全会の河川監視や除草作業などが防災につながっているように思えます。今後とも、保全会の活動を応援していきます。



〈広報モニター(立川)西山正和さん〉

### わいわいにぎわう 商工祭

毎年多くの来場者でにぎわう商工祭。今年も数多くの模擬店、ステージイベントが行われ賑やかな一日になりました。また、当日は、ニュースポーツフェスティバル、福祉バザーも同時に行われました。



### 日本の国鳥・キジが 宇治田原からはばたく

今回放鳥したキジ9羽は、今年5月につくわ池自然公園管理人がパトロールの際に発見した卵からかえったもの。発見後、町で保護し、飼育を行ってきました。このたび、本町児童に見守られる中、元気にはばたきました。



### 食改の窓 No.213

### 今月のレシピ「里芋の味噌煮」

里芋の独特のぬめりは、ムチンという成分によるもので、胃腸の粘膜を保護し、肝機能の向上につながります。

今月の食改さん 谷川ヤスエさん 第6班(奥山田)

簡単に作れるメニューです。味噌味が旬の里芋を美味しくいただいてください。

材料 (4人分)

- 里芋 8個(360g)
- かつお節 10g
- 水 350cc
- 味噌 大さじ1(18g)
- みりん 大さじ1
- 砂糖 小さじ1
- 青ねぎ 少々
- ゆずの皮 少々

作り方

- ①里芋は皮つきのまま電子レンジ(500W)で7分加熱して、皮をむき、食べやすい大きさに切る。
- ②鍋に水を入れて火にかけ、沸騰したらかつお節を加えて、火を止め、こしてだしをとる。
- ③味噌、みりん、砂糖を混ぜ合わせる。
- ④青ねぎは小口切りにする。ゆずの皮は千切りにする。
- ⑤鍋に②のだし汁、①を加え煮る。一煮立ちしたら、③を加え弱火で里芋が柔らかくなるまで10分程度煮る。
- ⑥小鉢に⑤を加え、④を上盛り付ける。

(1人分) エネルギー 84kcal  
たんぱく質 3.9g  
脂質 0.4g  
カルシウム 15mg  
塩分 0.6g

### 第59回一人親家庭のつどい

レクリエーションを通じて、親子のふれあいと一人親家庭相互の交流を深めましょう！楽しいクリスマス会に、ぜひご参加ください！

対象 一人親家庭の中学生以下の子ども及び保護者の方

日時 **12月21日** 午後1時～4時

場所 **やすらぎ荘**

内容 バイク、ゲーム、餅つき等

参加費 無料

締切 **12月13日**

※昼食を食べずにお越しください。

図町社会福祉協議会 ☎88-3294、FAX88-4094



### 正副議長、常任委員を改選

11月15日の町議会臨時会において、正副議長や常任委員などの改選を行いました。

- 議長 谷口 整  
副議長 山内 実貴子  
監査委員 田中 修  
【委員会正副委員長】  
総務建設常任委員会  
(正)谷口 重和(副)藤本 英樹  
文教厚生常任委員会  
(正)原田 周一(副)浅田 晃弘  
議会運営委員会  
(正)松本 健治(副)今西 久美子  
広報編集委員会  
(正)浅田 晃弘(副)山本 精



図議会事務局 ☎88-6641



## 総合防災訓練に410人が参加

図総務課 ☎88-6631

地震・風水害が重なった複合災害の発生を想定した総合防災訓練を11月18日(日)、宇治田原小学校グラウンドで行いました。

岩山・緑苑坂・禪定寺・立川・湯屋谷の自主防災会をはじめ、町消防団や町社会福祉協議会、京田辺市消防署、田辺警察署、陸上自衛隊大久保駐屯地第102施設器材隊のほか、災害時相互応援協定締結市町である岐阜県揖斐郡池田町、滋賀県甲賀市、大津市が参加しました。

各自主防災会は、サイレンを合図に会場へ避難。その間、小学校では分署による応急救護所(エアテント)設置、自衛隊による偵察用オートバイの展示走行が行われました。

自主防災会は、避難完了後、倒壊家屋からの救出救護訓練や初期消火訓練、土のう作りなどの水防訓練に取り組みました。

各自主防災会の訓練に続いて、相互応援協定締結市町から救援物資が搬送され、最後は消防団と消防署が連携した放水訓練を行い、訓練を締めくくりました。

## 年末年始 やんたんがあかりに包まれる

- 宗円生家ライトアップ=大晦日～元日未明、正月1日～3日の日没後～午後10時
- 宗円生家や茶宗明神社周辺の灯籠設置=大晦日夜～元日未明
- 新春手もみ奉納=大晦日午後9時～元日午前1時(お茶の仕上げがり具合によるため、時間は目安)

図産業観光課 ☎88-6638



## 新教育長に奥村博己氏

11月15日に開かれた臨時議会で増田千秋教育長の後任として、奥村博己氏の任命同意がされました。任期は本年11月26日から平成33年11月25日まで。



### 経歴▶▶▶

昭和47年に府立田辺高等学校を卒業後、民間会社勤務を経て、久御山町役場に奉職。社会教育課長補佐、学校教育課長など、長きにわたり教育行政の分野で活躍、総務課長や総務部長も歴任。また、体育協会役員など町内各種団体の要職も務めた。郷之口在住。現在64歳

図教育委員会 ☎88-5850

### くとうてん

今年も早いもので残すところ1カ月となりました。今年の夏ごろから、「平成最後の〇〇」と言われ始めましたが、まさに今「平成最後の年の瀬」を迎えようとしています。

町民の窓をご愛読いただいている皆さま。今年1年いかがお過ごしになりましたでしょうか。私は、あっという間に終わってしまう1年でした。カメラを持ちながらたくさん場所を訪れ、そこで皆さまの素敵な笑顔や真剣なまなざしをたくさん拝見することができ、本当に幸せな1年になりました。

それでは、少し早いご挨拶ですが、皆さまよいお年をお迎えください。(H)

### わが家のアイドル。



田中 修太郎ちゃん(7ヶ月)

遊ぶの大好き。元気いっぱい!



小西 瑛心ちゃん(1歳)

1歳になりました! ぼあーって言えるよ



久野村 佑ちゃん(2歳)

2歳のお誕生日おめでとう♡



神門 暁ちゃん(2歳6ヶ月)  
忍ちゃん(1ヶ月)

二人仲良く、元気にのびのび育ってね(\*´U`\*)

投稿募集▶ 元気のヒケツ(80歳以上)「写真」に、「氏名(ふりがな)」、「年齢」、「元気の秘訣(50文字以内)」、「電話番号」を添えて、郵便かEメール。ご希望があれば、広報担当者が写真撮影に伺います。▶ わが家のアイドル(乳幼児) 写真と、子どもの氏名(ふりがな)、「年齢(〇歳〇か月)」、「メッセージ(25文字以内)」をお送りください。■ 投稿先 総務課広報 ☎88-6631 〒610-0289(住所記入不要) Eメール info@town.ujitawara.lg.jp