

■発行・編集/宇治田原町役場総務部総務課  
☎ 610-0289  
京都府綴喜郡宇治田原町大字荒木小字西出10番地  
TEL (0774) 88-2250  
FAX (0774) 88-3231  
■印刷/南新進堂印刷所 宇治市宇治妙楽9

# 町民の窓

Ujitawara Public Relations

●人のうごき (1月1日現在)  
9,406人(-15)  
男4,703人(-12) 女4,703人(-3)  
出生3人 死亡10人 転入27人 転出35人  
3,673世帯(-1)( )内は前月比

町長直通メール nishitani@town.ujitawara.lg.jp 町長直通FAX 88-2011 ホームページアドレス <http://www.town.ujitawara.kyoto.jp>



## 艶やかな振り袖姿で 成人式

目次	02	テニスコート全面リニューアル
	04	全国茶香服大会参加申込み受付中
	06~07	確定申告が始まります (2月16日~3月15日)

●平成30年成人式 1月7日(日)  
色鮮やかな振り袖や真新しいスーツに袖を通した新成人が、総合文化センターでの成人式に出席しました。新成人は、久々の学友との再会に話が尽きない様子でした。(紙面12ページ参照)



消防団 出初式

防火・防災の要として 決意新たに

町消防団（今西晋作団長）の出初式が1月7日（日）、住民グラウンドで開催され、消防団員ら約300人が、防火・防災への想いを新たにしました。式典では、消防団を先頭に、消防団支援隊、工業団地自衛消防隊、禪定寺婦人防火クラブ、京田辺市消防



署宇治田原分署が堂々とた分列行進を披露。その後、優良団員と防火ポスターコンクール入選者への表彰が行われ、式典終了後は消防団全支部による一斉放水を実施。一年間の安心・安全を祈念しました。表彰者は次の皆さん（敬

称略

優良消防団員表彰者

- 京都市消防協会会長表彰：動功章▽野村英治
京都府消防協会会長表彰：精績章▽岡本博和▽松田有史
京都府消防協会会長表彰：精勤章▽大川敬剛▽堀井賢一郎▽橋本孝明▽堤賢治
京都府消防協会会長表彰：長表彰▽矢野裕之▽高取信太▽木原征紀▽山下貴志▽木谷直充▽安井栄作▽中辻優輝▽小山明男▽西尾光平▽井山大輔▽馬場達也▽光島宏樹▽水谷勇基▽中辻健▽藤田弥昌
宇治田原町長表彰▽品田亮▽大嶋貞智▽奥谷智之▽谷口真哉▽山内悟▽奥谷雄貴▽奥田維洋▽大北翔太▽面谷有由▽原田賢治
宇治田原町消防団長表彰▽伊藤喜徳▽大嶋宏明▽牧真悟▽清水甚平▽辻井崇▽大江祐介▽辻俊輔▽谷口智



(上) 消防団全支部による一斉放水 (中) 団旗・分団旗・部旗集合 (下) 防火ポスターコンクール最優秀賞谷口倅生さん

第9回防火ポスターコンクール入選者

- 最優秀賞▽谷口倅生（維孝館中1年）
優秀賞▽垣口都花（宇治田原小4年）▽佐々木蓮（同）▽八田麗菜（同）▽藤野彩羽（同）▽山本間太（同）▽荒川奈月（山原小6年）▽高橋鈴愛（同）▽坊勇一郎（同）▽赤澤愛羅（維孝館中1年）▽西山七海（同）▽大福海透（維孝館中2年）
図総務課 ☎88・663

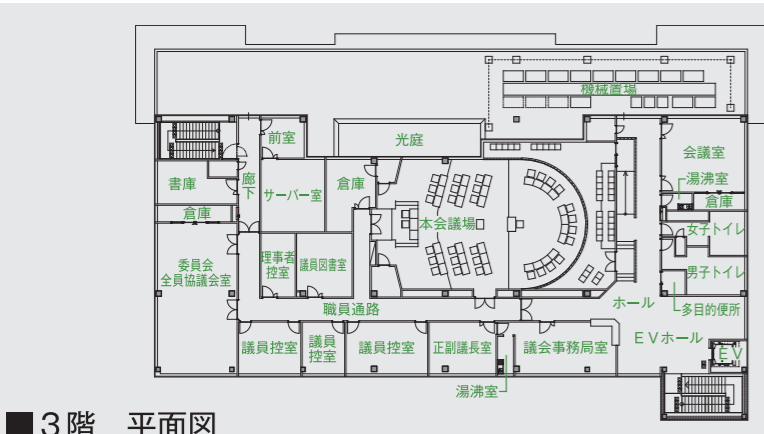
新庁舎建設事業に向けて

新庁舎平面計画の見直し

昨年11月から12月にかけて実施した新庁舎建設基本設計（案）のバリエーションでいただいたご意見や今後の財政状況を踏まえて、平面計画並びに立面計画の見直しを行いました。

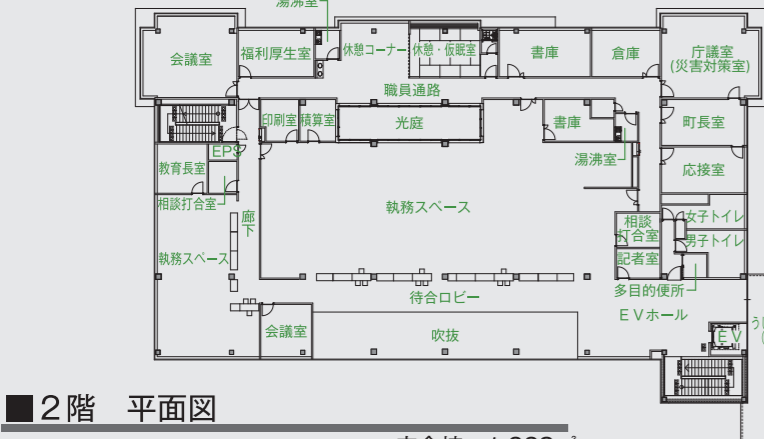
- ①建築面積の縮小（庁舎棟：4,667㎡↓3,823㎡、保健センター・地域子育て支援センター棟：61㎡↓594㎡、合計866㎡の縮小）
②各階のトイレ個数の縮小（2か所↓1か所）
③エレベーター設置個所の縮小（2基↓1基）
④保健センター棟の構造変更（鉄骨造↓木造）
また、昨年12月23日に開

VOL.10



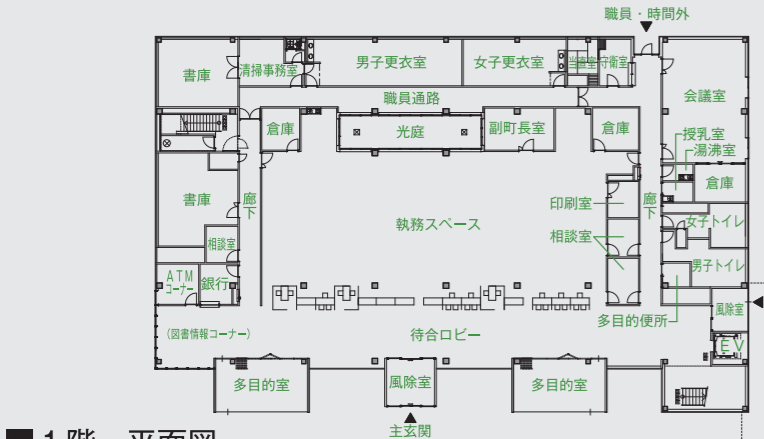
3階 平面図

庁舎棟：1,044㎡



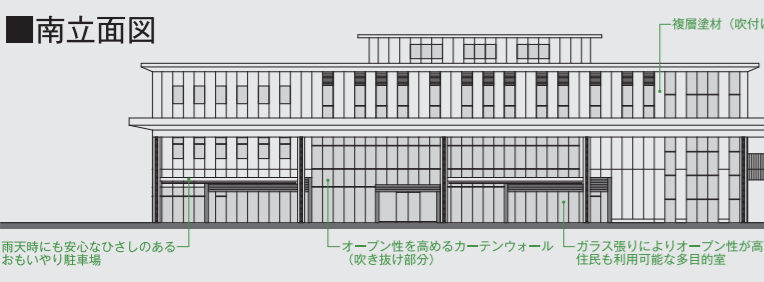
2階 平面図

庁舎棟：1,328㎡



1階 平面図

庁舎棟：1,451㎡
保健センター・地域子育て支援センター棟：594㎡



南立面図

雨天時にも安心なびさしのあるおみやげ駐車場、オープン性を高めるカーテンウォール（吹き抜け部分）、ガラス張りによりオープン性が高く、住民も利用可能な多目的室、子育て交流・活動の元気が伝わるガラス張りのプレイルーム

催した新庁舎建設基本設計（案）にあたっての説明会で、「財政計画を公表すべき」とのご意見があり、現在、町HPに掲載していますが、今後「町民の窓」で

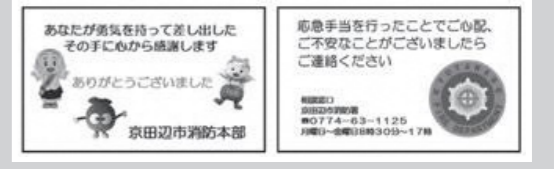
もお知らせします。なお、説明会の開催結果、配布した資料についても町HPに掲載しています。資料の郵送をご希望の方はご連絡ください。

引き続き、住民のみなどへの情報提供に努めていきます。疑問やご意見を随時お待ちしております。
プロジェクト推進課 ☎88・6616

こちら消防分署 宇治田原分署 ☎88-5500

応急手当実施に対する「救急感謝カード」の配布について

救急車が現場へ到着するまでの間、その場に居合わせた方が応急手当（特に心肺蘇生法やAEDの使用）をすることで救命率の向上につながります。この「救急感謝カード」は、救急現場で応急手当を実施していただいた方に対して、感謝の気持ちと心理ストレスを軽減するため救急隊から手渡します。尊い命を救うためにも勇気ある行動にご協力をお願いします。



住民テニスコート 全面リニューアル
住民テニスコートを全面改修し、オムニコート（砂入り人工芝テニスコート）となりました。
利用申請 住民体育館で受付（要印鑑・火曜休館日）
受付時間 午前9時～正午、午後1時～5時
利用可能時間 午前9時～午後10時まで（1日最大4時間利用可能）
使用料金 1時間あたり1,000円（町内在住・在勤者のみで利用する場合は使用料半額）
※照明が必要な場合は、別途1時間あたり300円必要
図・団 住民体育館 ☎88・4567



住まいの最新情報を月曜（第1第3）に新聞折込で発信中!!
緊急対応します お電話ください
雨漏り・水漏れ・介護保険対象工事・バリアフリー・段差解消工事・手すり工事・滑らない床工事・障害者補助金対象工事・食器洗い乾燥機取替・IHキッチンヒーター取替・ガス給湯器取替・エコキュート取替・石油給湯器取替・換気扇取替・ガラス取替・玄関錠取替・ドアを引き戸にする工事・耐震補強工事
新築・増築・改築・修理・修復・リフォーム・リノベーション・古民家再生・バリアフリー
Panasonic リフォーム Club 通話料無料携帯からもOK!
リフォーム 京田辺 アルス株式会社 0120-806-200

石錠会 http://www.sekitetsukai.or.jp
救急・急患24時間365日受付 小児科・産婦人科 常時対応
田辺中央病院
TEL 0774-63-1111
〒610-0334 京田辺市田辺中央六丁目1番地6

健康は歯から
急募 衛生士・助手
中川歯科医院
TEL 88-5489
〒610-0334 京田辺市田辺中央六丁目1番地6

お陰様で5周年！生涯青春研究会の活動ご案内①
「歴史文化研究会」 地元の歴史と文化をカタチに
◆創設：2013年3月・会員制導入2015年12月（全国11支部・会員130名・役員21名）
◆目的：生涯青春に取り組み【生涯現役・生涯健康】で楽しく社会貢献
◆活動：3つの会合で「交流・相互啓発」と「仕事づくり・地域貢献」
【京都ゆうゆう宇治田原読本】執筆編集・3月発行
◆代表：田邊幸蔵（宇治田原町読本19-10）
生涯青春研究会の出版担当「研人出版合同会社」
（創設2011年・設立2016年）☎Fax：0774-26-3211

私達は町の応援団!!
U-Pカード会
宇治田原町商業振興協同組合

ビジネスからパーソナルまで
Shin Shin-DO 新進堂印刷所
TEL (0774) 23-3024
FAX (0774) 23-0649



# 子育て通信

子育て支援センター ☎88-6622・FAX88-6646

## 遊ぶ・学ぶ・集う場の「地域子育て支援センター」

お気軽にお越しください。  
 開設日時▶平日午前9:00～午後4:30  
 子育てに関する相談も受け付けています。



子育て支援センター事業  
2月

日	月	火	水	木	金	土
				1	2	3
事業名	子育てサービス利用支援窓口 平日 8:30～17:15 月曜日～金曜日			おでかけ広場 10:00～正午 緑苑坂自治会館	ナビースポーツパーク 13:30～15:00 保健センター	
時間				豆まき	子育て講座	
場所						
内容						
4	5	6	7	8	9	10
おにはそと いさぎ孫育て事業 10:00～11:30 子育て支援センター			ネンネ広場/ いさぎ孫育て事業 10:00～11:30 子育て支援センター	あそびの広場 10:00～正午 南公民館	ナビースポーツパーク 13:30～15:00 保健センター	
			ベビーマッサージ	布遊び	子育て講座	
11	12	13	14	15	16	17
建国記念日	振替休日		ヨチヨチ広場 10:00～正午 JA宇治原町支店	工作広場 10:00～正午 子育て支援センター	ナビースポーツパーク 13:30～15:00 保健センター	
			おもすび作り	お楽しみ	子育て講座	
18	19	20	21	22	23	24
パパの子育て 応援事業 10:00～11:30 子育て支援センター	子育て相談 (要予約) 13:00～15:00 子育て支援センター	おでかけ広場 10:00～正午 みんなの家	おむすび作り	おでかけ広場 10:00～正午 銘城台自治会館	ナビースポーツパーク 13:30～15:00 保健センター	
ヨガ	子育て相談	わらべうた		パネルシアター	子育て講座	
25	26	27	28	授乳育児相談 28日(水)10:00～正午 子育て支援センター (要予約)		
	健康体操 10:00～正午 総合文化センター	おでかけ広場 10:00～正午 保育所ホール				
	子育て講座	体育遊び				

### お知らせ

#### 一人で悩みを抱えていませんか？

子育ては幸せを感じる事も多いですが、しんどい事、悩み事も多いですね。一人で悩みそうになったら「地域子育て支援センター」を利用してみてください。  
 専門家や先輩ママと話す場、遊ぶ場、学ぶ場として役立ててください。  
 ・子育て相談日（毎月第3月曜日）  
 ・授乳育児相談（毎月最終水曜日）  
 ・各種「広場」の開催  
 ・子育てサービス利用支援  
 その他、様々な事業を用意しています。「ママが幸せなら子どもも幸せ」をコンセプトに子育てを応援しています。

子育てサークル活動 (10:00～)	ママ'sアクション	15日(木)	子育て支援センター
たんぽぽサークル	15日(木)	子育て支援センター	
わらべうたサークル	20日(火)	みんなの家	

### Health center

#### 健康のお便り

健康センター ☎88-6636

## 認知症は予防できる??

認知症は、記憶力や判断力など脳の機能が日常生活に支障をきたすほど低下する病気の総称です。認知症には、最も多いアルツハイマー型認知症をはじめ血管性認知症などさまざまな種類があり、それらが混在することもあります。それぞれの症状が異なり、治る認知症もあるので、早めに専門医の診断を受けることが大切です。



#### 認知症の予防に効果的な5つのポイント

##### ①積極的に体を動かす

定期的な運動が、認知症予防に最も効果があります。できれば毎日、少なくとも2日に1度、20～60分程度のウォーキングや水泳、スロージョギングなどの有酸素運動を行うことが良いとされています。運動でなくとも、布団の上げ下ろしや洗濯、買い物など、日常生活の中で積極的に体を動かすと良いでしょう。

##### ②食生活に気を付ける

1日3食できるだけ決まった時間に、一汁三菜の栄養バランスの良い食事をとりましょう。また、脳に良いとされるアジやサバなどの青背の魚や緑黄色野菜・果物を積極的に。食べ過ぎや塩分のとり過ぎにも気を付け、お酒は控えめに、禁煙を。



##### ③持病をコントロールする

糖尿病や高血圧などの持病は認知症の発症を高めます。できるだけそのような生活習慣病にならないように気を付け、持病のある方は主治医の指示に従って治療を受けましょう。また運動や食事制限のある方は、主治医に相談してください。

##### ④老化に合わせた対応をする

目や耳、歯、膝などが悪くなったら手術や義歯・杖などの使用を。放置していると、脳への刺激が減ったり、生活が不活発になり、認知症を招きやすくなります。

##### ⑤積極的にコミュニケーションをとる

積極的に人と交流したり、趣味やボランティア、介護予防教室に参加し、家から出る機会を増やしましょう。



町では認知症予防のための運動教室や認知症介護者相談会等を実施しています。お気軽にお問い合わせください。

### 今月の保健・予防案内

- 一般・乳幼児健康相談 ☎ [対象] 全年齢  
14日☎ 午前9時30分～11時30分
- 離乳食教室 ☎ [対象] 4か月～7か月児と保護者  
16日☎ 午前10時～正午
- BCG予防接種 [対象] 5か月～1歳未満  
21日☎ 午後1時15分～2時受付
- 幼児健康診査 [対象] 生後1歳6～9か月  
27日☎ 午後0時50分～1時30分受付
- 乳幼児身体計測 ☎ [対象] 小学校就学前まで  
27日☎ 午後2時30分～3時

場所 いずれも保健センター  
☎=要予約

健康センター ☎88-6636

### 今月の元気はつらつ!若返り塾

場 所	日	時間
おやじエクササイズ (総合文化センター)	9日☎、23日☎	午前
高尾公民館	8日☎	午後
郷之口会館	13日☎	午後
銘城台自治会館	21日☎	午前
荒木(やすらぎ荘)	22日☎	午後
南公民館	16日☎	午後
岩山会館	13日☎	午前
緑苑坂自治会館	7日☎	午前
禅定寺会館	16日☎	午前
立川公民館	15日☎	午後
湯屋谷会館	27日☎	午前
奥山田会館	27日☎	午後

※午前～午前10時～正午、午後～午後2時～4時



## 寺子屋

# うじたわら学び塾 冬季事業報告

冬休みに開講した寺子屋「うじたわら学び塾」。「冬のまなび」「漢字」「英語」をテーマに5つの講座を設け、延べ170名の子どもたちが参加しました。  
 厳しい寒さが続きましたが、「自ら学ぶ」意欲にあふれた参加者たちで会場は熱気に包まれました。

今回の「冬のまなび」は、「書き初めにチャレンジ」と「おしゃれなペンケース作り」の2講座を行いました。書き初めでは、日本の伝統文化に親しみながら習字の上達を目指し、力強い作品がたくさんできました。リサイクルペレットボトルを利用したペンケース作りでは、クリスマスにちなんで飾りつけを楽しみながら、子どもたちのエコ意識を育むことができました。また、「漢字」と「英語」をテーマにした講座は、それぞれの検定試験対策を行

いました。「冬のまなび」は、プリントと向き合い講師に積極的に質問し、参加者同士で教え合う姿が印象的でした。一方、中学生を対象とした英検対策は、静寂の中、問題やリスニングCDを繰り返し聞いて、ALT(外国語指導助手)を相手に本番を見据えた面接練習を熱心に行いました。参加者からは実践的な対策ができて良かったという声があがっていました。  
 教育委員会 ☎88・5850

## 日本緑茶発祥の地で 国内初の全国茶香服大会

お茶の京都博エリアイベント「全国茶香服大会」が本町で行われます。国内で初めてとなる茶香服の全国大会。日本各地から参加者が集まっています。ぜひお申込みください。  
 日時 3月4日(日) 午後1時30分～5時(予定)  
 会場 J.A.京都やましろ 宇治田原町支店2階大会議室  
 応募期限 2月9日(金) 募集部門  
 ◆一般の部 高校生以上(茶業関係者の部) 対象者を除く  
 ◆子どもの部 中学生以下(小学生以下は保護者の同伴が必要)  
 ◆茶業関係者の部 茶生産農家、茶製造・販売関係者、茶道サークル会員などお茶と関わりのある方及び各種茶香服大会入賞者  
 募集人員 160名(申込み多数の場合は抽選)  
 応募方法 氏名(ふりがな)・性別・年齢・郵便番号・住所・電話番号/FAX番号または、メールアドレス/参加部門を記入のうえ、次の方法で申込み  
 ①ハガキによる申込み

参加料 一般500円/子ども300円(大会当日の受付時に徴収)  
 備考 ○午前10時から別会場(住民体育館ほか)で多彩なイベントを開催  
 ○大会当日の配席は実行委員会が決定○大会当日の参加受付不可  
 宇治田原町お茶の京都実行委員会事務局(産業観光課内 ☎88・6638)



### 京都中央信用金庫

みなさまのすぐそばに 京都中央信用金庫があります。  
 宇治田原支店  
 宇治田原町夜場東南250m  
 ☎0774(88)4311  
 ☎0774(88)4494

なが——い、おつきあい。

住宅ローン カードローン 事業融資 資産運用

京都銀行はさまざまなシーンで皆様を応援します!

飾らない銀行 京都銀行 宇治田原支店  
 TEL.0774(88)3737

JAバンク  
 あなたの街の近くで便利なJAです。  
 お問合せは近くのJA窓口又は海外担当者へ  
 JA京都やましろ 宇治田原町支店 (0774) 88-2034



# Webで かんたんに確定申告書作成



## 〈メリット〉

- ☆**税務署に出向く必要なし**  
作成した申告書等は印刷し、郵送等により税務署に提出することができます。
- ☆**いつでも利用可能**  
確定申告期間中は、自宅で24時間いつでも利用できます。
- ☆**自動で計算**  
毎年の税制改正に対応した自動計算機能により、計算誤りのない申告書を作成することができます。
- ☆**前年データが利用可能**  
作成した申告書等のデータを保存しておけば、翌年の申告でも利用できます。

## 〈利用方法〉

- ①自宅のパソコン等から「国税庁 確定申告書作成」で検索し、「確定申告書等作成コーナー」にアクセス
- ②画面の案内に従って、金額等を入力し、申告書等を作成
- ③申告書等を印刷して郵送等により提出、またはe-Taxにより送信

e-Tax や確定申告書等作成コーナーに関する詳細は国税庁HP ([www.nta.go.jp](http://www.nta.go.jp)) をご参照ください。

➢**医療費控除が変わります**  
平成29年分の申告から医療費の領収書の添付が不要となる代わりに、「医療費控除の明細書※」の作成、添付が必要となります。  
※明細書の様式は国税庁または町HPからダウンロードいただくか、役場窓口で事前に請求してください。

➢**要件を満たす「医療費通知」**(医療費のお知らせ)の原本を添付することでも医療費控除の適用を受けることができるようになりますが、町の国民健康保険、後期高齢者医療保険が発行する平成29年中の「医療費通知」は、「医療費の額」(自己負担額)の記載が無いいため、医療費控除にはお使用いただけません。

➢**町で受付できない確定申告**  
次の場合は宇治税務署をご利用ください。  
▼青色申告をする方  
▼土地、建物、株式などの譲渡所得のある方  
▼当該住宅において初めて住宅借入金等特別控除を受ける方  
▼このほか、町職員での判断が難しい場合は、宇治税務署での申告をお願いします。

➢**個人事業者の消費税及び地方消費税の確定申告は4月20日(月)まで**  
消費税の課税事業者に該当する個人事業者は、期限までに、平成29年分の「消費税及び地方消費税の確定申告書」を税務署に提出し、その税額を納付してください。



期 間	受 付 時 間	会 場
2月6日(火)～9日(金)	午前9時～午後3時 (正午～午後1時除く)	宇治市産業会館 多目的ホール
2月6日(火)～9日(金)		木津川市山城総合文化センター アスパシア山城
2月13日(火)・14日(水)		京田辺市コミュニティホール
2月14日(水)・15日(木)		城陽市立福祉センター
2月14日(水)・15日(木)		八幡市文化センター

譲渡所得(土地・建物・株式等)の申告及び贈与税、相続税の申告は宇治税務署へ

# 税の申告をお願いします

☎ 税住民課 ☎ 88-6633

## 役場での受付

2月16日(金)～3月15日(木)  
3月4日(日)、10日(土)は休日受付

**事前作成と早めの提出を**  
住民税(町・府民税)の所得税及び復興特別所得税の申告受付を行います。期限が近づくと窓口が大変混雑しますのでなるべく早く済ませてください。  
**申告受付(役場)**  
期間 2月16日(金)～3月15日(木)の平日  
休日の受付 3月4日(日)、10日(土)  
受付時間 午前8時45分～午後4時30分(正午～午後1時除く)  
場所 役場1階第1会議室  
**所得税及び復興特別所得税の申告が必要な方**  
▼個人事業を営む方や不動産の貸付・売却、配当などの所得がある方  
▼次の給与所得者▽給与収入が2,000万円を超える▽給与と所得や退職所得以外の所得金額の合計が20万円を超える▽2か所以上から給与を受けている方など  
※公的年金等の収入金額の合計額が400万円以下であり、かつ、その全部が源泉徴収の対象となる場合において、公的年金等に係る雑所得以外の所得金額が20万円以下であるときは、所得税及び復興特別所得税の確定申告は必要ありません。  
※申告が不要な方でも、医療費控除や住宅借入金等特別控除を受ける場合や、年度途中の退職等で年末調整を受けていない

場合などは、源泉徴収された所得税及び復興特別所得税が還付されることがあります。  
**住民税の申告が必要な方**  
平成30年1月1日現在で、本町に住所を有する方は、平成29年中(平成29年1月～12月)の所得を申告してください。ただし、次の方は申告が必要ありません。  
**申告が不要な場合**  
▼収入が給与のみで、支払報告書が事業所から提出されている  
▼所得税及び復興特別所得税の確定申告書を提出する  
▼公的年金収入のみである  
※所得税及び復興特別所得税の申告が不要の場合でも、住民税が課税される場合あり。医療費控除や国民健康保険料等の社会保険料控除など、源泉徴収票に記載されていない控除を受ける場合には必ず申告してください。  
※平成29年中に所得がない方も、国民健康保険税や介護保険料の算定などに申告が必要です。  
**申告にはマイナンバー確認書類+身元確認書類をご準備ください**  
平成29年以降に行われる所得の申告には、マイナンバーの記載が義務付けられたことに伴い、確定申告書等の提出時に、マイナンバー確認書類と身元確認書類の提示が必要となります。税務署または役場で申告が必要です。

**申告に際してのお願い**  
事業所得の収支内訳書、医療費控除の明細書などは、あらかじめ整理・計算しておいてください。これらが作成されていない場合、その場で受付できないこともあります。  
**収支内訳書作成相談会**  
営業所得や農業所得など収支内訳書の添付が必要な方に、収支内訳書の書き方について相談会を開催します。ただし、青色申告決算書の相談は受付できません。  
**日 時** 2月6日(火) 午前9時～11時  
**場 所** 役場1階第1会議室  
**持参するもの** 収支内訳書、年間の収入がわかる資料や経費がわかる領収書等  
**医療費控除相談会**  
病気やけがで医療費を支払った方が、ご自身で還付申告書を作成できるように、相談会を開催します。  
**日 時** 2月7日(水) 午前9時～11時  
**場 所** 役場1階第1会議室  
**持参するもの** 医療費の明細書または診療代、治療代、薬代等の領収書(平成29年中に支払った分)  
告知される場合は、写しの添付は不要ですが、確定申告書を郵送される場合には、写し(コピー)の添付が必要となりますので、事前にご準備をお願いします。  
**申告に必要なもの**  
▼本人確認書類 ①番号確認書類(通知カード等) + ②身元確認書類(運転免許証等)  
※マイナンバーカードをお持ちの方は②は不要  
▼印鑑  
▼平成29年中の収入金額等わかるもの(源泉徴収票、支払調書等)  
▼収支内訳書(事業所得・不動産所得等がある方)  
▼所得控除の証明書類(国民年金保険料・社会保険料・生命保険料・地震保険料等の支払証明書、医療費の領収証、明細書等)  
▼所得税及び復興特別所得税が還付になる場合は、申告者本人名義の預金口座がわかるもの  
※社会保険料の納付金額を確認できる書類の発行について、国民健康保険税と後期高齢者医療保険料、介護保険料は介護医療課で行っています。  
なお、国民年金保険料に係る社会保険料控除を受け

へ(約500メートル)をご利用ください。  
振替納税申込期限 3月15日(木)  
振替日 4月20日(金)  
確定申告による所得税及び復興特別所得税の納付  
確定申告による所得税及び復興特別所得税の納期限は3月15日(木)です。申告書の提出後に、納付書の送付や納税通知等による納税のお知らせは行っておりません。納付には便利な振替納税をご利用ください。  
**そのほかの確定申告会場**  
左表をご覧ください。税理士による申告相談も可能です。



# 暮らしのINFORMATION 情報

問＝問合せ先 申＝申込先

2月						
日	月	火	水	木	金	土
				1	2	3
4	5	6	7	8	9	10
11	12	13	14	15	16	17
18	19	20	21	22	23	24
25	26	27	28			

## 募集

### 平成30年度臨時職員（アルバイト）の登録者募集

町では、平成30年度臨時職員の登録者を左表のとおり募集します。

**対象** 平成30年4月1日現在において満18歳以上の方

**受付期間** 2月1日（木）～28日（水）

**申込方法** 「宇治田原町臨時職員登録申込書」（顔写真貼付のこと）に必要書類を添付して、総務課へ提出

登録申込書は役場にありませんので事前に請求してください。なお、町HPからもダウンロード可能です。資料を必要とする職種については、免許証・資格証明書等の写しが必要で

格を必要とする職種については、免許証・資格証明書等の写しが必要で

**登録・採用**

①登録 申込者を平成30年度町臨時職員登録者名簿に登録②有効期限 平成30年4月1日～平成31年3月31日③採用 職員に短期的欠員等が生じた場合順次採用④採用期間 必要に応じて⑤賃金 「宇治田原町臨時職員取扱規程」に基づく

● 総務課（☎88・631）

### 家族介護者のつどい

介護は家族だけで抱える時代ではありません。同じ介護者同士だからこそ話せること、分かり合えること

### 募集職種と資格

職種	応募資格
事務職員	高等学校卒業程度の学力を有する方
保育士助手	高等学校卒業程度の学力を有する方
学校図書館司書	
小中学校講師	
小中学校支援教員	
放課後児童支援員	
保育士	
保健師	
助産師	
看護師	
栄養士	
歯科衛生士	
介護支援専門員	
社会福祉士	
介護保険訪問調査員	介護支援専門員、保健師、看護師、介護福祉士のいずれかの資格を有する方
給食調理員	
清掃作業員	
宿日直員	
図書館職員	
放課後児童補助員	
社会体育施設管理員	

介護は家族だけで抱える時代ではありません。同じ介護者同士だからこそ話せること、分かり合えること

住民とボランティア、府産業廃棄物協会、府、町等が連携し、ごみの清掃活動を行います。住民の皆さんの方で、ごみのないきれいな町にしましょう。

日時 3月4日（日）午前10時30分～午後2時30分

場所 保健センター

● 地域包括支援センター（☎88・3719）

日時 3月4日（日）午前10時30分～午後2時30分

場所 京都テルサ

対象 今年4月に小学校に入学する児童がいるひとり親家庭（兄弟も参加可）

内容 知事と一緒にレクリエーション、記念品プレゼントなど

日時 3月4日（日）午前10時30分～午後2時30分

場所 京都テルサ

対象 今年4月に小学校に入学する児童がいるひとり親家庭（兄弟も参加可）

内容 知事と一緒にレクリエーション、記念品プレゼントなど

### 送

荒天時は2月27日（火）に延期

試験センター 設置場所 総合文化センター 駐車場

試験放送内容 「ただいま、屋外スピーカーのテスト放送中です」

総務課（☎88・6631）

### 募集期限

2月28日（水）

持ち物 水筒、帽子、タオル、着替え、運動靴

● 社会教育課（☎88・5850）



大宮神社（荒木）

### 平成30年度小・中学校施設利用団体の登録

対象 町内在住・在勤者のみで構成する10名以上の団体で営利等を目的としない

※毎年、手続き必要

受付期間 2月1日（木）～15日（木）午前9時～午後5時（正午～午後1時除く）

※火曜日休館

申込み 所定の申請書に必要事項を記入のうえ提出

備考 許可書を発行後、施設を利用できます。

● 住民体育館（☎88・4567）

環境省では、2030年度に温室効果ガスを2013年度比で26パーセント削減するという目標達成のため、低炭素製品への買換え・サービスの利用・ライフスタイルの選択など、地球温暖化対策に資するあらゆる「賢い選択」を促す国民運動「COOLCHOICE」を推進しています。その一環として、今年度より「5つ星家電買換えキャンペーン」が開始されました。

● 家庭の家電製品を省エネ型に買換えまたは交換しませんか？詳しくは環境省

環境省では、2030年度に温室効果ガスを2013年度比で26パーセント削減するという目標達成のため、低炭素製品への買換え・サービスの利用・ライフスタイルの選択など、地球温暖化対策に資するあらゆる「賢い選択」を促す国民運動「COOLCHOICE」を推進しています。その一環として、今年度より「5つ星家電買換えキャンペーン」が開始されました。

● 家庭の家電製品を省エネ型に買換えまたは交換しませんか？詳しくは環境省

環境省では、2030年度に温室効果ガスを2013年度比で26パーセント削減するという目標達成のため、低炭素製品への買換え・サービスの利用・ライフスタイルの選択など、地球温暖化対策に資するあらゆる「賢い選択」を促す国民運動「COOLCHOICE」を推進しています。その一環として、今年度より「5つ星家電買換えキャンペーン」が開始されました。

● 家庭の家電製品を省エネ型に買換えまたは交換しませんか？詳しくは環境省

環境省では、2030年度に温室効果ガスを2013年度比で26パーセント削減するという目標達成のため、低炭素製品への買換え・サービスの利用・ライフスタイルの選択など、地球温暖化対策に資するあらゆる「賢い選択」を促す国民運動「COOLCHOICE」を推進しています。その一環として、今年度より「5つ星家電買換えキャンペーン」が開始されました。

● 家庭の家電製品を省エネ型に買換えまたは交換しませんか？詳しくは環境省

## まちかどほっとナウ

Ujitawara Town Topics

### 荒木区「キッズ防火隊」年末警戒

12/23

荒木区在住の田原小学校5・6年生で構成されるキッズ防火隊の7名が、消防団や区役員等とともに年末警戒の夜回りに参加し、年末の寒い夜空に「火の用心」の大きく元気な声が響き渡りました。

キッズ防火隊は、小さい頃から防火・防災についての知識を身に付けるために生まれました。

また、キッズ防火隊は、京都市市民防災センターで、災害の恐ろしさ、防災の大切さや災害時の対応について学んでいて、夜回りの「火の用心」の呼びかけにも熱がこもっていました。



〈広報モニター（荒木区）谷口茂弘さん〉

### 田原小学校 維孝館門 通り初め式

1/9

1月9日（火）から町内の各小・中学校で第3学期が始まり、児童・生徒達は元気いっぱい登校しました。

田原小学校（=森下廣二校長）に構える維孝館門は、町の文化財に指定されており、田原小学校の前身である維孝館荒木小学校の門として使われていたことから、140年以上の歴史があります。

今回、維孝館門は平成の大修理を終え、久々に登校してくる生徒の安全を見守っていました。



**赤い羽根共同募金**

**982,415円**

**歳末たすけあい募金**

**912,440円**

**ご協力ありがとうございました**

赤い羽根共同募金は、京都府共同募金会を通じて町社会福祉協議会等に配分され、さまざまな事業に活用されます。また、歳末たすけあい運動の募金は、町社会福祉協議会を通じて一人暮らしのお年寄りへのおせち料理の配食や地域でのふれあいサロンの助成などに活用させていただきます。

\*共同募金の使いみちは、ホームページ「赤い羽根データベースはねっと」でご覧いただけます。

☎福祉課 ☎88-6635  
☎社会福祉協議会 ☎88-3294

※郵送先は、いずれも〒604-0874京都市中央区竹屋町通烏丸東入る清水町375

不法投棄やつけ隊、清掃活動ボランティア募集



ティア保険に加入（加入費は府で負担）、参加者全員に不法投棄やつけ隊入りジャンパーを進呈

申込期限 2月16日（金）

申込方法 府環境部循環型社会推進課に電話

● 府環境部循環型社会推進課（☎075・414・4228）

おめでとうございます

平成29年度 京の老舗表彰

堀口商店

（代表 堀口耕造さん）

### 自衛官募集

募集科目と資格

①幹部候補生（一般） 20歳以上26歳未満の方（22歳未満は大卒（見込含）。修士課程修了者（見込含）、自衛官等は28歳未満）

②幹部候補生（歯科・薬剤科） 専門の大卒（見込含）20歳以上30歳未満の方（薬剤科は20歳以上28歳未満）

③予備自衛官補（一般） 18歳以上34歳未満の方

④予備自衛官補（技能） 18歳以上で国家免許資格等を有する方（資格により年齢の上限あり）

受付期間 ①② 3月1日（木）～5月1日（火）③ ④ 1月9日（火）～4月6日（金）

● 宇治地域事務所（☎44・7139）

### 自衛官募集

募集科目と資格

①幹部候補生（一般） 20歳以上26歳未満の方（22歳未満は大卒（見込含）。修士課程修了者（見込含）、自衛官等は28歳未満）

②幹部候補生（歯科・薬剤科） 専門の大卒（見込含）20歳以上30歳未満の方（薬剤科は20歳以上28歳未満）

③予備自衛官補（一般） 18歳以上34歳未満の方

④予備自衛官補（技能） 18歳以上で国家免許資格等を有する方（資格により年齢の上限あり）

受付期間 ①② 3月1日（木）～5月1日（火）③ ④ 1月9日（火）～4月6日（金）

● 宇治地域事務所（☎44・7139）

### 相談

身体障がい者相談

日時 整形外科 2月7・14・21・28日（水）午後2時～4時（要予約）

場所 府家庭支援総合センター1城陽相談室（城陽市中

### お知らせ

宇治田原都市計画（案）縦覧

本町では、未来につながる新しいまちづくりのため、用途地域等の都市計画変更を計画しています。今回、都市計画法第17条に基づき都市計画（案）の縦覧を次のとおり行います。

なお、意見がある場合は、

### お知らせ

宇治田原都市計画（案）縦覧

本町では、未来につながる新しいまちづくりのため、用途地域等の都市計画変更を計画しています。今回、都市計画法第17条に基づき都市計画（案）の縦覧を次のとおり行います。

なお、意見がある場合は、

### あこせん制度

下水道が利用できる地域、奥山田・高尾地区で町が設置した浄化槽の接続替え工事

● 接続替え工事の接続替え工事

● あこせん額 100万円以内

返済方法 48か月以内の元金第4期分の納期です。該当者には納付書を送っています。2月中に納付してください。年払いや一括払いを希望する方はご連絡ください。

● 上下水道課（☎88・3337）

### あこせん制度

下水道が利用できる地域、奥山田・高尾地区で町が設置した浄化槽の接続替え工事

● 接続替え工事の接続替え工事

● あこせん額 100万円以内

返済方法 48か月以内の元金第4期分の納期です。該当者には納付書を送っています。2月中に納付してください。年払いや一括払いを希望する方はご連絡ください。

● 上下水道課（☎88・3337）

### あこせん制度

下水道が利用できる地域、奥山田・高尾地区で町が設置した浄化槽の接続替え工事

● 接続替え工事の接続替え工事

● あこせん額 100万円以内

返済方法 48か月以内の元金第4期分の納期です。該当者には納付書を送っています。2月中に納付してください。年払いや一括払いを希望する方はご連絡ください。

● 上下水道課（☎88・3337）

下水道受益者負担金第4期分納入のお願い

2月は下水道受益者負担金第4期分の納期です。該当者には納付書を送っています。2月中に納付してください。年払いや一括払いを希望する方はご連絡ください。

● 上下水道課（☎88・3337）

下水道受益者負担金第4期分納入のお願い

2月は下水道受益者負担金第4期分の納期です。該当者には納付書を送っています。2月中に納付してください。年払いや一括払いを希望する方はご連絡ください。

● 上下水道課（☎88・3337）

下水道受益者負担金第4期分納入のお願い

2月は下水道受益者負担金第4期分の納期です。該当者には納付書を送っています。2月中に納付してください。年払いや一括払いを希望する方はご連絡ください。

● 上下水道課（☎88・3337）

下水道接続の奨励金と工事費の融資のあこせん

「下水道普及促進奨励金」宅前の下水道工事が完了後、下水道の接続工事をする方に、奨励金2万円を交付しています。

● 下水道接続工事の融資

下水道接続の奨励金と工事費の融資のあこせん

「下水道普及促進奨励金」宅前の下水道工事が完了後、下水道の接続工事をする方に、奨励金2万円を交付しています。

● 下水道接続工事の融資

下水道接続の奨励金と工事費の融資のあこせん

「下水道普及促進奨励金」宅前の下水道工事が完了後、下水道の接続工事をする方に、奨励金2万円を交付しています。

● 下水道接続工事の融資



# まちかどほっとナウ

Ujitawara Town Topics

## 青竹が鳴り響く 高尾・縁たたき

1/14

縁たたきは、高尾地区で古くから続けられている伝統行事です。阿弥陀寺の本堂にまつられている薬師如来が荒行を好んだことから、里人たちが青竹を叩いて薬師如来を喜ばせた風習が今日に続いています。

当日は、地元住民をはじめ、散策に訪れた方も参加し、高らかな竹の音を山里に響かせていました。



## グングンあがれ ぼくのたこ

1/15

うぐいす宇治田原幼稚園（＝堀陽子園長）では、たこあげ大会が行われました。

まだ雪の残る園庭で、園児たちは自作のたこを空高くあげるため、元気いっぱい駆け回っていました。

岩澤大河くん（6歳）は「たこにドラえもんや音符の絵を描いた。たこあげはすごくおもしろいので、家に帰っても遊びたい」と話していました。



## お知らせ

### 図書館リサイクル市

保存期間の過ぎた雑誌、図書館で使用しなくなった本を、自由にお持ち帰りいただけます。

**日時** 2月18日(日) 午前10時～  
※本が無くなり次第終了

**会場** 総合文化センター 研修室1

**備考**

- ・当日は午前9時45分から会場前で整理券を配布
- ・混雑を避けるため、開始時は入場制限をかける場合があります。
- ・1回の入場につき10冊まで(再入場可)
- ・雑誌や本を入れて帰るバックをご持参ください。

### 今月の予定

**休館日** 6・13・20・27日(火)  
14日(水・振替休館)  
22日(木・館内整理日)

**おはなし会**  
①10日(土)11:00～  
②24日(土)11:00～

**「絵本のじかん」交流会**  
22日(木)10:00～

「絵本のじかん」交流会  
22日(木)10:00～

スに感染しないよう外出先から帰ったときはもちろん、家庭内にかぜの症状がある人がいるときは、手洗い・うがいをこまめに行いましょう。

◎ジエネリック医薬品を活用しましょう

町ではジエネリック医薬品差額通知事業に取り組んでいます。これは、40歳以上で生活習慣病や慢性疾患に使用される先発医薬品を1か月に2週間分以上処方されている方で、切り替えにより月300円以上の軽減効果が見込まれる方を対象として個別にお知らせを年4回送付しています。

◎介護医療課(☎88・6610)

**不妊治療等助成制度**

不妊治療等にかかった医療費の一部を助成します。対象 次の条件を全て満たす

セミナー室 ものづくり企業参加企業 約20社

主催 ハローワーク宇治、京都ジョブパーク

共催 宇治市、城陽市、久御山町、宇治田原町、宇治商工会議所、城陽商工会議所、久御山町商工会、宇治田原町商工会

参加費 無料

◎ハローワーク宇治職業相談部門(☎20・8619)・京都ジョブパーク(☎075・682・8915)

**中小企業の皆さんへ 保証料補給制度のお知らせ**

**対象制度**

京都府中小企業融資制度  
・小規模企業おうえん資金  
・あんしん借換資金(緊急枠)

**対象** 平成29年中に利用した方(年2回以上融資を受けた方)

けた場合はいずれか1回)申請期限 2月28日(水)

※町税の滞納なしなどの交付要件あり。交付対象の可能性ありと確認した方には別途通知

◎国産産業観光課(☎88・6638)

**平成30年度京都府高校生給付型奨学金等第1次申請**

町民税非課税の世帯で、  
①母子・父子世帯②児童世帯③障がい者世帯④長期療養者世帯のいずれかに該当する、高校新1～3年生に奨学金を支給します。要件はお問い合わせください。

申請期限 2月28日(水)

◎国府山城北保健所後喜分室(☎63・5745) / 健康児童課(☎88・6636)

**FUKUSHI就職フェア**

介護・福祉の仕事の合同

①単年度で6万円(人工授精を含む場合は10万円)  
②1回の妊娠につき10万円

申請期限 治療日翌日から1年以内

※申請書等様式は町HPからダウンロード可

**不妊治療等の相談窓口**

「妊娠出産・不妊ほっとコール」(きょうと子育てピアサポートセンター内)専任の助産師が不妊(不育を含む)や妊娠出産に関する相談に応じます。毎週月曜日(金曜日 午前9時15分～午後1時15分/午後2時～4時(祝日、年末年始を除く)) (☎075・692・3449)

◎地域子育て支援センター(☎88・6622)

**高校通学費補助平成29年度3学期分の申請受付**

対象 町内に在住し、高等学校(専修学校、各種学校含む)に通学をしている生徒の保護者(支給期間は中学校卒業後3年間)

今回は、「平成29年度3学期分」及び「平成27年度1学期分」からの未申請分を対象とします。

**補助金額** バス乗車場所、通学方法(定期券の有無)、世帯の所得状況に応じて補助金額が変わります。

**提出書類** ①申請書②通学定期券で通学③定期券の写し(各学期・各月分)▼他の手段で通学④学生証の写し

※定期の写しを紛失した場合、その期間の補助率は低くなります。

※町外の寮・下宿などから通学している場合は補助対象外とします。

※定期券の写しが無い場合、卒業年度の3月分は補助対象外とします。

※申請書は、教育委員会、役場1階、京都京阪バス定期券販売窓口に備付

医師を持つことが大切です。また、かかりつけ薬局があると複数の医療機関で受診した場合に、処方箋を一括して管理でき、薬の重複や飲み合わせのチェックもしてもらいやすくなります。必要以上の服用を避けることもでき、結果として薬代の節約にもなります。

◎時間外診療を避けましょう

時間外受診は診察料に割増料金(時間外加算・深夜加算)が上乗せされます。急病でない限り時間外受診は控えましょう。

◎日頃からの健康管理を心がけましょう

病気になるないように、日頃からの早寝早起き、禁煙、節酒、バランスのよい食事、適度な運動など健康管理に心がけましょう。

また、かぜなどのウイルス

「妊娠出産・不妊ほっとコール」(きょうと子育てピアサポートセンター内)専任の助産師が不妊(不育を含む)や妊娠出産に関する相談に応じます。毎週月曜日(金曜日 午前9時15分～午後1時15分/午後2時～4時(祝日、年末年始を除く)) (☎075・692・3449)

◎地域子育て支援センター(☎88・6622)

**高校通学費補助平成29年度3学期分の申請受付**

対象 町内に在住し、高等学校(専修学校、各種学校含む)に通学をしている生徒の保護者(支給期間は中学校卒業後3年間)

今回は、「平成29年度3学期分」及び「平成27年度1学期分」からの未申請分を対象とします。

**補助金額** バス乗車場所、通学方法(定期券の有無)、世帯の所得状況に応じて補助金額が変わります。

**提出書類** ①申請書②通学定期券で通学③定期券の写し(各学期・各月分)▼他の手段で通学④学生証の写し

※定期の写しを紛失した場合、その期間の補助率は低くなります。

※町外の寮・下宿などから通学している場合は補助対象外とします。

※定期券の写しが無い場合、卒業年度の3月分は補助対象外とします。

※申請書は、教育委員会、役場1階、京都京阪バス定期券販売窓口に備付

「妊娠出産・不妊ほっとコール」(きょうと子育てピアサポートセンター内)専任の助産師が不妊(不育を含む)や妊娠出産に関する相談に応じます。毎週月曜日(金曜日 午前9時15分～午後1時15分/午後2時～4時(祝日、年末年始を除く)) (☎075・692・3449)

◎地域子育て支援センター(☎88・6622)

**高校通学費補助平成29年度3学期分の申請受付**

対象 町内に在住し、高等学校(専修学校、各種学校含む)に通学をしている生徒の保護者(支給期間は中学校卒業後3年間)

今回は、「平成29年度3学期分」及び「平成27年度1学期分」からの未申請分を対象とします。

**補助金額** バス乗車場所、通学方法(定期券の有無)、世帯の所得状況に応じて補助金額が変わります。

**提出書類** ①申請書②通学定期券で通学③定期券の写し(各学期・各月分)▼他の手段で通学④学生証の写し

※定期の写しを紛失した場合、その期間の補助率は低くなります。

※町外の寮・下宿などから通学している場合は補助対象外とします。

※定期券の写しが無い場合、卒業年度の3月分は補助対象外とします。

※申請書は、教育委員会、役場1階、京都京阪バス定期券販売窓口に備付

「妊娠出産・不妊ほっとコール」(きょうと子育てピアサポートセンター内)専任の助産師が不妊(不育を含む)や妊娠出産に関する相談に応じます。毎週月曜日(金曜日 午前9時15分～午後1時15分/午後2時～4時(祝日、年末年始を除く)) (☎075・692・3449)

◎地域子育て支援センター(☎88・6622)

**高校通学費補助平成29年度3学期分の申請受付**

対象 町内に在住し、高等学校(専修学校、各種学校含む)に通学をしている生徒の保護者(支給期間は中学校卒業後3年間)

今回は、「平成29年度3学期分」及び「平成27年度1学期分」からの未申請分を対象とします。

**補助金額** バス乗車場所、通学方法(定期券の有無)、世帯の所得状況に応じて補助金額が変わります。

**提出書類** ①申請書②通学定期券で通学③定期券の写し(各学期・各月分)▼他の手段で通学④学生証の写し

※定期の写しを紛失した場合、その期間の補助率は低くなります。

※町外の寮・下宿などから通学している場合は補助対象外とします。

※定期券の写しが無い場合、卒業年度の3月分は補助対象外とします。

※申請書は、教育委員会、役場1階、京都京阪バス定期券販売窓口に備付

「妊娠出産・不妊ほっとコール」(きょうと子育てピアサポートセンター内)専任の助産師が不妊(不育を含む)や妊娠出産に関する相談に応じます。毎週月曜日(金曜日 午前9時15分～午後1時15分/午後2時～4時(祝日、年末年始を除く)) (☎075・692・3449)

◎地域子育て支援センター(☎88・6622)

**高校通学費補助平成29年度3学期分の申請受付**

対象 町内に在住し、高等学校(専修学校、各種学校含む)に通学をしている生徒の保護者(支給期間は中学校卒業後3年間)

今回は、「平成29年度3学期分」及び「平成27年度1学期分」からの未申請分を対象とします。

**補助金額** バス乗車場所、通学方法(定期券の有無)、世帯の所得状況に応じて補助金額が変わります。

**提出書類** ①申請書②通学定期券で通学③定期券の写し(各学期・各月分)▼他の手段で通学④学生証の写し

※定期の写しを紛失した場合、その期間の補助率は低くなります。

※町外の寮・下宿などから通学している場合は補助対象外とします。

※定期券の写しが無い場合、卒業年度の3月分は補助対象外とします。

※申請書は、教育委員会、役場1階、京都京阪バス定期券販売窓口に備付

「妊娠出産・不妊ほっとコール」(きょうと子育てピアサポートセンター内)専任の助産師が不妊(不育を含む)や妊娠出産に関する相談に応じます。毎週月曜日(金曜日 午前9時15分～午後1時15分/午後2時～4時(祝日、年末年始を除く)) (☎075・692・3449)

◎地域子育て支援センター(☎88・6622)

**高校通学費補助平成29年度3学期分の申請受付**

対象 町内に在住し、高等学校(専修学校、各種学校含む)に通学をしている生徒の保護者(支給期間は中学校卒業後3年間)

今回は、「平成29年度3学期分」及び「平成27年度1学期分」からの未申請分を対象とします。

**補助金額** バス乗車場所、通学方法(定期券の有無)、世帯の所得状況に応じて補助金額が変わります。

**提出書類** ①申請書②通学定期券で通学③定期券の写し(各学期・各月分)▼他の手段で通学④学生証の写し

※定期の写しを紛失した場合、その期間の補助率は低くなります。

※町外の寮・下宿などから通学している場合は補助対象外とします。

※定期券の写しが無い場合、卒業年度の3月分は補助対象外とします。

※申請書は、教育委員会、役場1階、京都京阪バス定期券販売窓口に備付

## 講座

**リユース着物の譲渡及びリサイクルガラス教室**

**日時** 2月2日(金) 午前10時30分～午後3時

**場所** 総合文化センター 研修室2(事前申込不要)

①リユース着物の譲渡  
一着につき 500円

②ガラス教室「ミニ・リースの給付け」  
費用 無料

**定員** 先着50名

◎城南衛生管理組合 エコ・ポート長谷山(☎56・5556)(水・木曜日 休館)

「こんな家にすんでたら」  
ジャイルズ・ラロッシュ・作

世界には「どうしてこんなふうに建てたの?」と思う家がたくさんあります。海面の上には浮かんだ家、いくつかの家が集まってお城みたいになった家、はしががないと中に入れない家…。そんな世界各地の特殊な家が、美しいパークラフトで見事に再現されています。

## 食改の窓 No.203

### 今月のレシピ「白菜のピザ風焼き」

白菜は免疫力を高めるビタミンCを摂取でき、高血圧予防が期待できるカリウムも含んでいます。

- 材料** (4人分)
- 白菜……………200g
  - じゃこ……………大さじ4(12g)
  - 人参……………1/2本(40g)
  - しいたけ……………4枚
  - 卵……………1個
  - 小麦粉……………1/2カップ(55g)
  - ピザ用チーズ……………大さじ8
  - 油……………大さじ1
- 作り方**
- 白菜は3cm幅の5mmくらいの大きさに切る。人参は3cm幅の千切り、しいたけは薄切にする。
  - ボウルに卵を割り混ぜ合わせ、小麦粉も混ぜ、①の野菜を入れて混ぜる。
  - フライパンに油を入れて熱し、②の生地を入れて両面焼き、チーズをのせてとろけるまで焼く。

(1人分) エネルギー 165kcal 蛋白質 8.0g 脂質 8.4g  
カルシウム 138mg 塩分 0.7g

# まちかどほっとナウ

Ujitawara Town Topics

## 羽子板コンコンおじゃみボンボン 正月あそび

1/11

子育て支援センターの事業で南公民館をお借りして正月あそびをしました。遊びに来た子どもさんは、羽子板で羽根つきを行い、わらべ歌を歌いながらお手玉で遊びました。

また、当日は外に積もっていた雪を素手で触って、感覚を楽しんでいました。



## 今年一年の無病息災を願って 各地でとんどさん

町内各地で冬の風物詩とんど焼きが行われました。とんどは、正月のしめ縄や松飾り、一年お世話になった古いお札を焼き上げ、今年一年間の家内安全、無病息災を祈願するものです。また、この火で書き初めを焼き炎が天高く舞い上がれば、字が上達するといわれています。



※写真は1月14日(日) 岩山区でのとんど

## 社協通信

### 第7回ふれあいサロン交流会

ふれあいサロンボランティアの交流の場。研修や情報交換などを通じて、日頃のサロン運営の充実に役立てましょう!ふれあいサロンに興味関心のある方もご参加お待ちしております。

**日時** 2月21日(水) 午後1時30分～4時

**場所** 老人福祉センター「やすらぎ荘」

**内容** 第1部 「笑いヨガの講義と演習」  
～笑い向前向きな生活への第1歩～  
認知症予防～  
講師: ラフターヨガティーチャー 後藤加奈子氏

第2部 「サロンに役立つ情報交換」

**締切** 2月9日(金)

◎社会福祉協議会 ☎88-3294 / FAX88-4094



# 夢語り

ゆめがたり  
Dream come true ⑥

Haruta Nao

宇治田原小学校6年  
春田 奈緒さん



My Dream

## 立派な先生に私はなりたい

**私**の夢は、小学校の先生になることです。この夢を持ち始めたきっかけは、私が2年生の時に、尊敬できる先生に出会い、たくさんのことを教えてもらったことです。

その先生は、いつもは笑っているけど、いけないところは、しっかりと叱ってくださり、良いところは、たくさんほめてくれます。私はこの先生にあこがれて、先生になりたいと思い始めました。

将来、先生になるために私が今心がけていることは、人の話をしっかりと聴くことです。

先生は、色々な個性を持った児童・生徒を教える立場にあり、それぞれの個性を見極め、それに合った指導をする必要があることから、その人を知るために、人の話に耳を傾けることを今から意識しています。

私の今の得意な教科は、社会の歴史です。これからも、得意な教科をもっとのびしていきたいです。

また、苦手な教科は頑張って克服し、将来自分が先生になった時に、苦手な教科がある子どもに寄り添い、苦手を克服する喜びを教えたいと思います。

## 新成人 125名が新たな門出

### 祝 成人式



(上)一筆書きの「一」  
(左)新成人を代表して挨拶する守山さん

平成30年成人式が1月7日(日)総合文化センターで行われ、振り袖や羽織袴、真新しいスーツ姿で出席した新成人が人生の節目に決意を新たにしました。  
第一部では、新成人を代表して守山航平さんが「人は人を浴びて人となるの言葉のとおり私たちはたくさん大切な人に出会い、人を浴びて成長してきました。本当に感謝しています」と述べました。  
また、第二部の成人のつどいでは、新成人が小・中学生時代にお世話になった恩師が壇上に登場し、会場を沸かせました。

即断即決できる大人になる。  
奥村 渡



お金持ちになる。  
中嶋仁聖



誰からも尊敬される大人になる。  
久居 純



世界に通用するカッコいい大人になる。  
守山航平



頼りにされる大人になる。  
中川開富



謙虚に生きる。  
西川友梨



今を大切に生きる。  
橋本琴乃



はたちの抱負  
歌手になる!!  
杉村尚哉



成人式を欠席された方へ 当日お贈りした記念品をお渡しします。2月28日(水)までに総合文化センター内社会教育課(☎88 - 5850)にご連絡ください。

## くとうてん

今月の9日に待ちに待った第23回冬季オリンピックが開幕します。今回のオリンピックには、地元京都から今年成人を迎えられた宮原知子選手(フィギュアスケート女子)が会場されます。

韓国・平昌とは時差がないことから大変応援しやすい大会です。日本のメダルラッシュに期待しています。

## わが家のアイドル。



伊藤 百叶ちゃん(7歳)

伊藤 百叶ちゃん(9ヶ月)

大きくなって仲よし姉妹でいてね!



岡本 凜桜ちゃん(1歳)

お誕生日おめでとう!! これからも笑顔で元気一杯に育ってね。



伊藤 紘輝ちゃん(8歳)・美智瑠ちゃん(6歳)

竜輝ちゃん(3歳)・隼輝ちゃん(1歳8ヶ月)

竜ちゃん1月ハッピーバースデー♪美智瑠2月ハッピーバースデー♪合同誕生会になったけど兄妹仲良く育ててください。成長嬉しいです。By ババ、かあちゃん



今西 柚琉ちゃん(1ヶ月)

わが家に新しく仲間入り☆すくすく大きくなってね!

投稿募集▶ 元気のヒケツ(80歳以上)「写真」に、「氏名(ふりがな)」、「年齢」、「元気の秘訣(50文字以内)」、「電話番号」を添えて、郵便かEメール。ご希望があれば、広報担当者が写真撮影に伺います。▶ わが家のアイドル(乳幼児) 写真と、子どもの「氏名(ふりがな)」、「年齢(〇歳〇か月)」、「メッセージ(25文字以内)」をお送りください。  
■ 投稿先 総務課広報 ☎88-6631 〒610-0289 (住所記入不要) Eメール info@town.ujitawara.lg.jp