



決算特集 平成24年度 まちの家計簿	02
今月11日からコンピュータ戸籍で 証明発行などサービス開始	04
防災サブ拠点整備などに2億2,326万円 平成25年度9月補正予算	04
来年度の電気柵等設置の補助要望の受付	08
第29回小・中学生主張大会	10
第4回 ともつくカフェ	10

【町の位置】北緯34度51分 東経135度51分 海拔118メートル(役場)
 【町の面積】58.26平方キロメートル
 【人のうごき】人口 9,852人(-3) 男 4,894人(-6) 女 4,958人(+3)
 出生 6人 死亡 6人 転入 21人 転出 24人
 世帯数 3,527世帯(+2)
 ※平成25年10月1日現在。()内は前月との比較。

発行・編集：宇治田原町役場総務課 ☎610-0289 京都府綴喜郡宇治田原町大字荒木小字西出10番地 TEL (0774) 88-2250 FAX (0774) 88-3231 印刷：(有)新進堂印刷所 宇治市宇治妙楽9

●町長直通メール nishitani@town.ujitawara.kyoto.jp ●町長直通FAX 88-2011 ●ホームページアドレス http://www.town.ujitawara.kyoto.jp



田原祭

田原祭は、平安時代に起源を持ち、時代の流れとともに少しずつその姿を変えてきた。今も地域が一体となって、引き継がれている伝統行事。今年も、一ノ宮、大宮、三ノ宮の神輿が御旅所をめざして渡御する神幸祭、御旅所からもとの神社へ帰る還幸祭が10月10日、13日に練り広げられた。町内外からの大勢の見物客で賑わう中、担ぎ手の「ソーラ ヨイヨイヨイ」と雄々しい掛け声とともに荒々しく揺らされる神輿。それを沿道から見守る、地域の人たちや家族、友人が担ぎ手と心をつなげて声援を送る。通りには活気に満ちていた。





平成24年度 まちの家計簿

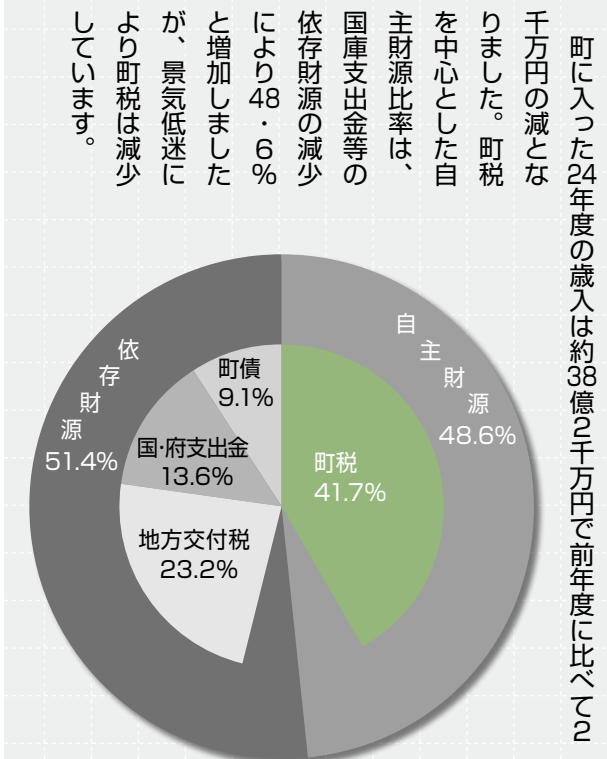
まちの家計は良好 【一般会計】 実質単年度収支バランス概ね確保

平成24年度の決算がまとまりました。一般会計の実質単年度収支は約マイナス5百万円。若干の赤字となりましたが、概ね収支のバランスは確保できました。

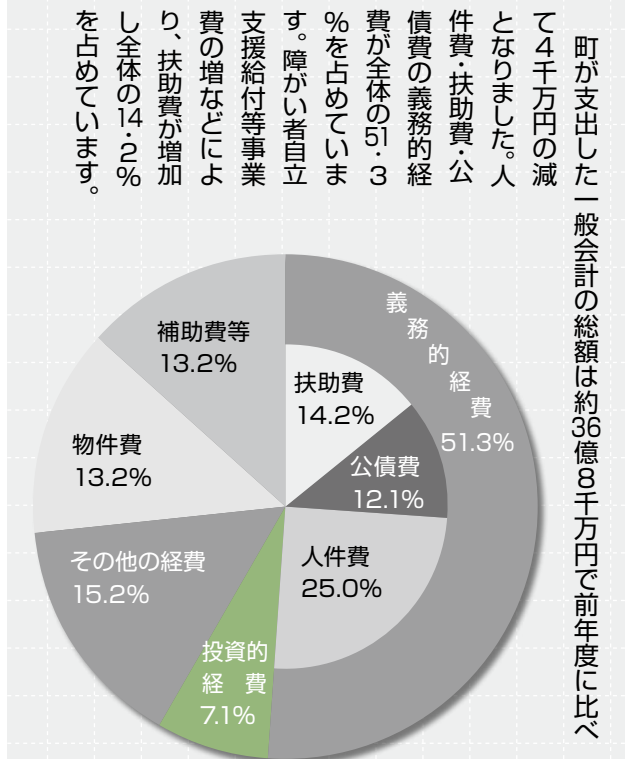
歳入・歳出額は、景気の低迷による税収の減少、ハード整備事業の終了などにより、いずれも前年度より減少しています。

今後も、将来世代に責任が持てる、自主・自立が可能な財政基盤を保持していくために、事務事業の見直しなど行財政改革を継続しつつ、中長期的には、さらなる財源の確保を図るなど、適切な財政運営に努めていきます。

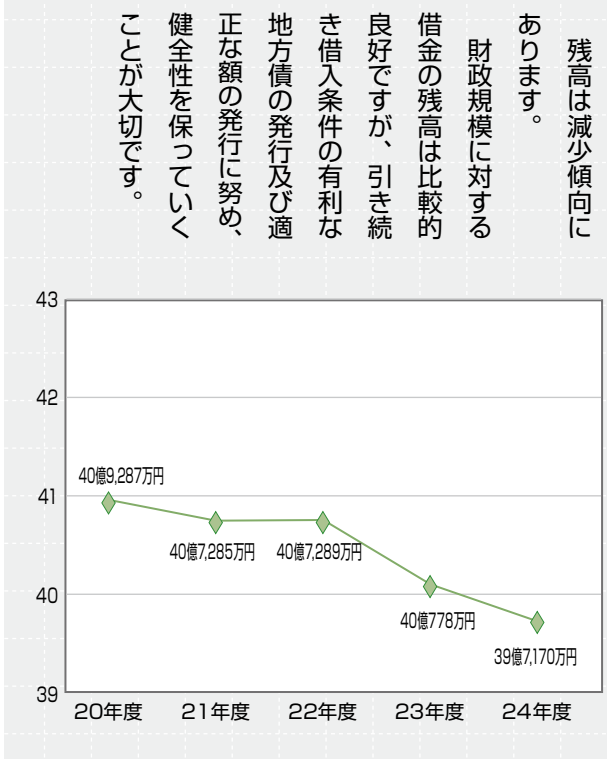
01 一般会計歳入



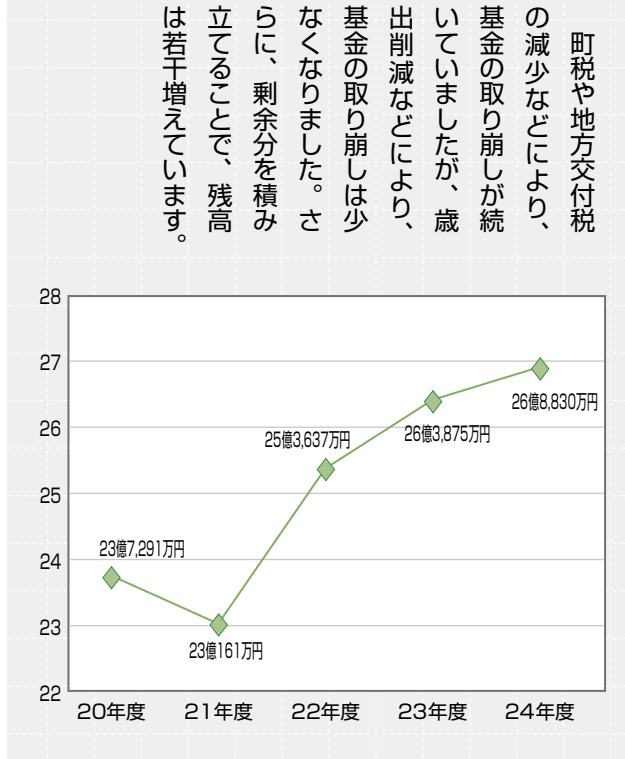
02 一般会計歳出



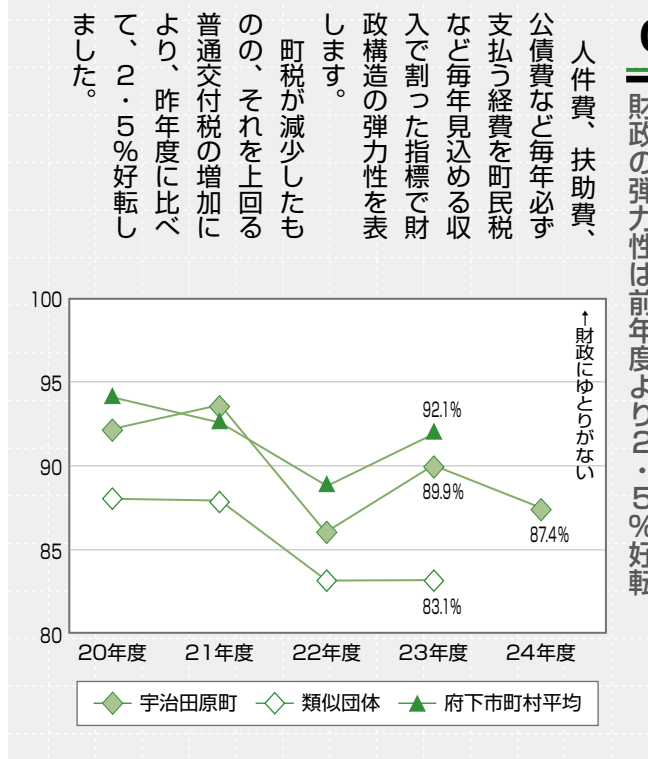
04 町債



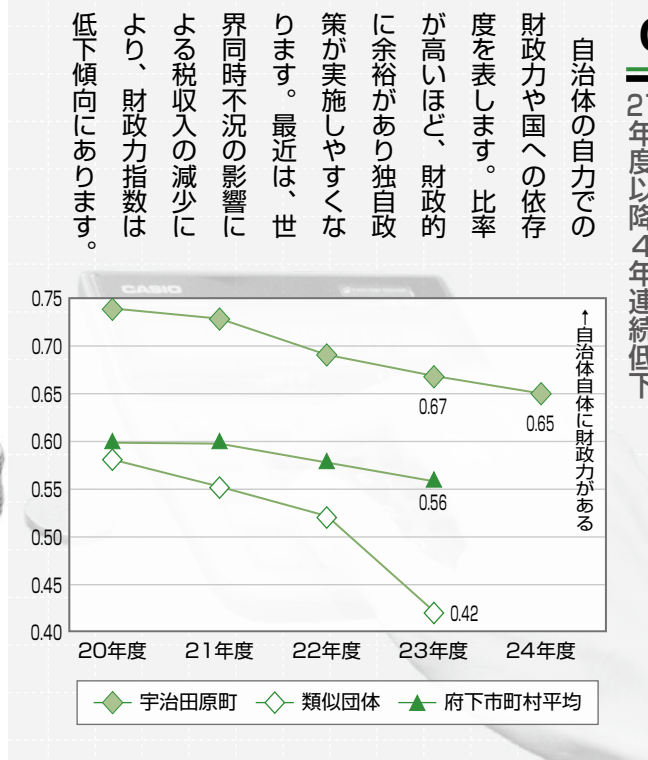
05 基金



03 経常収支比率



06 財政力指数



07 健全化判断比率・資金不足比率

健全化判断比率は良好

健全化判断比率	宇治田原町	早期健全化基準	財政再生基準
実質赤字比率 *1	(△4.2%)	15%	20%
連結実質赤字比率 *2	(△22.2%)	20%	30%
実質公債費比率 *3	9.8%	25%	35%
将来負担比率 *4	(△54.0%)	350%	-

資金不足比率 *5

資金不足比率 *5	宇治田原町	経営健全化基準
水道事業会計	(△19.5%)	-
奥山田地区簡易水道事業特別会計	(△0.0%)	20%
公共下水道特別会計	(△0.1%)	-

*赤字が生じない場合は「-」、参考として黒字比率を(△)で表示。
 *1 普通会計の赤字の大きさから財政状況判断する指標
 *2 特別会計を含めた全会計の赤字の大きさから財政状況判断する指標
 *3 借金等の返済額の大きさから資金繰りの度合いを判断する指標
 *4 実質的な負債額等から将来の財政のひっ迫度を判断する指標
 *5 企業会計の累積された資金不足額から経営状況を判断する指標

08 特別会計・企業会計

特定の事業を行うために設置されている特別会計と企業会計は次のとおりです。国保は、前年度の繰り上げ充用(次年度の収入を前倒ししてその年度の財源にする)が響き、約5千万円の赤字となっています。

会計	歳入	差引額
国民健康保険	10億2,056万円	△4,780万円
後期高齢者医療	8,339万円	52万円
介護保険(保険事業勘定)	6億7,458万円	220万円
介護保険(介護サービス事業勘定)	315万円	89万円
奥山田地区簡易水道事業	9,629万円	39万円
公共下水道事業	4億6,962万円	997万円
水道事業(収益的事業)*	1億8,980万円	996万円

*水道事業のみ企業会計、歳入を総収益に読み替える。

うじたわら家の家計簿

町の一一般会計を1か月の家計に置き換えてみました。一般会計の金額を10,000で割っています。

一般会計の決算額を1か月の家計の収支に例えて、「うじたわら家」の家計がどうなっているのか。Q&Aで簡単にポイントを説明します。

支出

項目	平成23年度	平成24年度	前年と比べて	...
光熱水費、家財費など	49,250円	48,700円	△550円	…物件費
食費	93,190円	91,780円	△1,410円	…人件費
住居の増改築	24,280円	26,220円	1,940円	…普通建設事業費
住居の補修	1,910円	1,390円	△520円	…維持補修費
医療費	49,480円	52,120円	2,640円	…扶助費
子どもへの仕送り	52,320円	53,030円	710円	…繰出金
借入金の返済	45,300円	44,300円	△1,000円	…公債費
友人への支援金	50,600円	48,480円	△2,120円	…補助費等
友人への貸付金	30円	50円	20円	…出資金・貸付金
預貯金の積立	5,040円	1,530円	△3,510円	…積立金
合計	371,400円	367,600円	△3,800円	

Q 住居の増改築が増えているのは
A 通学路交通安全対策事業や災害復旧事業を実施したからだよ。その財源は親からの仕送りや事業収入、借入金、預貯金の引き出しなんだ。事業を実施したから、借入金や預貯金の引き出しも増えたんだよ。

Q 医療費が増えているね
A 扶助費と呼ばれるこの費用は、社会保障制度としてみんなの福祉を支えるための費用なんだ。高齢化社会になってきているから、支え合う費用は増えているんだ。これからも増えていくことが予想されているんだ。

収入

項目	平成23年度	平成24年度	前年と比べて	...
世帯主の収入	159,820円	159,320円	△500円	…町税
配偶者の収入	107,850円	109,740円	1,890円	…地方交付税など
親からの仕送り	59,610円	52,050円	△7,560円	…国・府支出金
事業収入	9,500円	10,040円	540円	…分担金、使用料など
その他収入	13,940円	12,700円	△1,240円	…寄附金、繰越金など
借入金	32,410円	34,670円	2,260円	…町債
預貯金の引き出し	810円	3,580円	2,770円	…繰入金
合計	383,940円	382,100円	△1,840円	

Q 借入金が増えているけど
A 借入金のうちの多くは地方交付税の不足分として借り入れた臨時財政対策債で、その返済金は地方交付税で補てんされる仕組みになっているから、実質的にはうじたわら家の負担にはならないんだよ。去年よりも増えたのは道路整備のための借入れをしたからなんだ。

Q 親からの仕送りが減っているよ
A 国の地域活性化交付金事業や太陽光発電設備・エコソーラーライト整備事業などが完了したから親からの仕送りが大幅に減っているんだ。

差し引き

収入一支出 ①	12,540円	14,500円
預貯金の引き出し②	810円	3,580円
実質的な収支(①-②)	11,730円	10,920円

Q うじたわら家は黒字なの
A 預貯金の引き出しが3,580円と少なかったから、昨年に続いて黒字になったんだ。預貯金の引き出しに頼らないようにしなければいけないよね。

戸籍の電算化スタート

今月11日から証明発行などサービス開始
コンピュータ戸籍へ移行

図・圃福祉課 ☎88-6634

11月9日(土)に、現在の戸籍をコンピュータ戸籍に移行します。戸籍事務の電算処理が可能となり、戸籍の記載や証明発行の時間が短縮されます。証明発行などのサービスは、11月11日(月)から開始します。



↑新しい戸籍証明
縦書きの文章体から「横書きで項目化された見やすい様式」に変わります。なお、請求方法や手数料に変更はありません。

用する字体で記載します。現在の氏名の文字がそれ以外のものである場合は、対応する字体に置き換えます。対象者には10月にお知らせを送付しました。また、本籍の地番に枝番がある戸籍は、「1」の文字を削除して記載します。(電算化前) 大字南小字〇〇5番地の1 (電算化後) 大字南小字〇〇5番地1

←これまでの戸籍
新しい戸籍には、婚姻や死亡で除籍となった方など一部の身分事項が記載されません。この証明が必要な場合は「改製原戸籍(今までの紙戸籍)」を請求してください。

平成25年度9月補正予算

台風18号災害復旧事業や防災サブ拠点整備などに
2億2,326万4千円

図・圃企画・財政課 ☎88-6632

補正した主な事業

台風18号災害復旧事業
2億円
台風18号により被災した農地・道路・河川等の災害復旧や災害用備蓄物資の配備、被災者の住宅再建の支援などを行います。



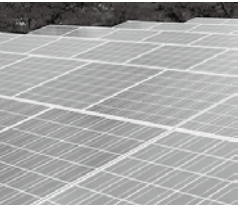
防災サブ拠点等整備事業
782万4千円
総合文化センターに非常用電源や衛星携帯電話などの資機材を整備。災害時のサブ拠点としての機能強化を図ります。



豊かな人間性を育む保育所学び事業
59万6千円
幼児期における道徳教育を推進するため、保育所児童や保護者を対象とした人形劇・講演会などを実施します。



再生可能エネルギー等導入整備事業
700万円
「災害に強く、低炭素な地域づくり」を推進するため、改修予定の旧奥山田小学校に太陽光発電設備や蓄電池などを整備します。



平成25年度の一般会計などの補正予算案が、町議会9月定例会で審議され、原案どおり可決されました。一般会計は、台風18号災害からの復旧に

迅速に取り組むための事業を中心に、防災サブ拠点整備や保育所の道徳教育推進などの事業を追加した補正予算を編成しました。

既定の歳入歳出予算総額に歳入歳出それぞれ2億2,326万4千円を追加し、歳入歳出予算総額は4億33万4千円となりました。

あなたとともにまちづくり

茶の里 伝言板

図=問合せ先 甲=申込先 Town information & news



あゆみのそのでは、のびのびと豊かな心を育むことをめざしています。

平成26年度 入所申込み

現在入所の園児も手続きが必要です

来年度4月からの入所を希望される方の申込受付を行います。現在入所している児童も同様に申込みが必要です。申込書配布 11月5日(火)から町立保育所と福祉課で配布(土・日曜日、祝日除く)

※「保育に欠ける証明書」は同居の方すべてが必要です。証明書の様式が不足する方は、配布時に必ずお申し出ください。

受付期間 11月25日(月)～29日(金) 午前8時30分～午後5時15分
入所可否 審査のうえ、結果を通知
※保育所は、保護者が勤めに出たり病気にかかっているなどの理由で、家庭で保育ができない場合に、保護者にかわって保育する児童福祉施設です。
入所対象 平成20年4月2日生まれ～生後90日以上の児童(平成26年4月1日現在)

11月は「児童虐待防止推進月間」・12～25日は「女性に対する暴力をなくす運動期間」です。

子どもの心身の成長を妨げるなど、将来にわたって深刻な影響を与える児童虐待。時には命さえ脅かすことがあります。また、子どもの前で配偶者などに暴力を振るうこと(ドメスティック・バイオレンス=DV)は、子どもの心を著しく傷つけます。DVも児童虐待です。

ひとりで悩まずご相談・ご連絡ください。

「子育てが不安です」ひとりで悩まず、まず相談ください。
児童虐待は、どの家庭でも起こり得ます。子育て中の心配ごとや孤独など、ひとりで悩まずにご相談ください。
▶保健センター ☎88-6636
▶地域子育て支援センター ☎88-6622

「もしかして虐待?」あなたの気づきが子どもを守ります。
児童虐待の未然防止や早期発見のために、「ちょっとおかしいな」「虐待かも」と感じたときは、ためらわずにご連絡ください。
▶福祉課 ☎88-6635
▶宇治児童相談所京田辺支所 ☎68-5520
▶児童相談所全国共通ダイヤル ☎0570-064-000

「相談するほどでは…」どんな暴力でも我慢せずに話してください。
「このくらいで大きくな」「自分にも悪いところがある」などと思い、相談しないままですと、DV被害は長期化し、それが当たり前になってしまいます。まずはご相談ください。
▶福祉課 ☎88-6635
▶南部家庭支援センター(宇治児童相談所) ☎43-9911

一般会計 平成24年度に
取り組んだ主な事業

6つの重点プロジェクト



平成24年度 まちの算

01 安心・安全 プロジェクト

地域の防災士養成事業 (53万円)

地域防災の担い手として自主防災訓練のコーディネーターや有事の際の被害拡大の軽減などに活躍する「防災士」の養成を支援しました。

災害時避難所物資整備事業 (331万円)

災害時の避難所に備蓄倉庫を整備。生活必需品などの備蓄物資や防災資機材の整備・充実を図りました。

地域防災計画改定事業 (192万円)

国の防災計画や府地域防災計画等の改定、東日本大震災や府南部豪雨などの大規模災害を踏まえ、町地域防災計画を見直しました。

03 健康長寿日本一 プロジェクト

健康サポート訪問事業 (57万円)

生活習慣病等のリスクの高い方に対し、個別訪問による保健指導を行い、重症化予防と生活習慣の改善を図りました。

健康づくり応援「買い物ポイント」事業 (9万円)

各種健康教室・検診等の参加者に、町内の商店で買い物できるポイント(UPカードポイント)と交換することができる「健康づくり応援ポイント」を付与。各種健康教室・検診等への参加者の増加を図りました。

わが家の健康手帳作成事業 (58万円)

個人・家庭で健康づくりを進めてもらおうと、健康づくり関連情報を盛り込んだ「わが家の健康ハンドブック」を配布しました。

05 環境対策 プロジェクト

住宅用太陽光発電システム設置補助事業 (362万円)

再生可能エネルギーの普及促進を図るため、住宅への太陽光発電システム設置に補助金を交付しました。

薪・ペレットストーブのある暮らし推進事業 (186万円)

再生可能エネルギーの普及促進を図るため、薪ストーブや木質ペレットストーブの設置に補助金を交付しました。

小水力発電推進事業 (546万円)

近年注目されている再生可能エネルギー「小水力」。荒木の天皇川に小水力を利用した発電設備を設置し、地球にやさしいまちづくりを進めました。

02 産業・観光活性化 プロジェクト

がんばる まちの商店・企業応援事業 (602万円)

震災や円高などで厳しい経営を余儀なくされている町内の小規模事業者の経営改善や、中小企業の販路開拓を支援しました。

まちのマスコット「茶っぴー」プロジェクト事業 (26万円)

ゆるキャラグランプリや町内外のイベントに積極的に参加し、まちのマスコット・茶っぴーの認知度向上を図りました。

日本緑茶発祥のまち魅力発信事業 (259万円)

日本緑茶発祥のまちの魅力を広く発信するため、転入者への記念品プレゼントや町観光パンフレットの改定などを行いました。

04 地域福祉対策 プロジェクト

初めてのパパ・ママ等子育て支援事業 (10万円)

父親の子育てへの参加意識を高めようと父子手帳を配布。先輩保護者との意見交換・悩み相談を行い、子育てへの不安解消を図りました。

うじたわら高齢者学び応援パスポート事業 (90万円)

「高齢者学び応援パスポート」の提示により、自主事業の入場料や施設使用料を無料にし、70歳以上の高齢者に学びの機会を提供しました。高齢者向けの自主事業も新たに開催しました。

福祉バス運行事業 (1,356万円)

高齢者や障がい者の方たちに日常的な交通手段として利用してもらおうと運行している福祉バス。バスを小型化し、運行ルートを拡充しました。

06 教育環境充実 プロジェクト

みんなが憩う住民グラウンド公園整備事業 (310万円)

住民グラウンドの公園を幅広い年齢層がふれあう「コミュニケーションの場」となるよう、芝生化するとともに木製遊具を設置しました。

小中連携・一貫教育推進事業 (76万円)

9年間の系統的な学習指導を進め、確かな学力を身につけた児童生徒を育成するために、研究・活動を行いました。

田原元気っ子クラブ「遊びの広場」整備事業 (181万円)

田原児童育成施設(田原元気っ子クラブ)に、安心・安全で健やかな活動場所(遊びの広場)を整備しました。

なが ———— い、おつきあい。 給与 年金 お受け取りは京都銀行へ 飾らない銀行 京都銀行 宇治田原支店 TEL.0774(88)3737 JAバンク あなたの街の近くで便利なJAです。 ちよきんぎょ ちよきんぎょ ちよきんぎょ お問合せはお近くのJA窓口又は海外出張者へ 宇治田原町支店 (0774) 88-2034

進を図る制度です。原則、労働保険（労災保険と雇用保険）は政府が管理、運営している強制保険です。労働（通勤）災害や失業等が発生した際に、保険給付等により労働者の福祉の増進を図る制度です。原則、

町内に在住し、高校（専修学校、各種学校を含む）に通学している生徒の保護者に対し、通学補助を行っています。来年3月の申請の際、通学定期で通学している方は定期の写し（各学期・各月）が必要で、期限を過ぎた定期券は返却前に写しを

種を開始している人は、残りの接種回数を13個ワクチンで接種してください。また、追加接種の時期に一部変更があります。詳しくは、町HP、厚生労働省HP（小児用肺炎球菌ワクチンの切り替えに関するQ&A）をご覧ください。

対象 次のすべてに該当する木造住宅の所有・居住者
・「誰でもできるわが家の耐震診断」の結果、評点が9点以下。自身で同タ

対象 次のすべてに該当する木造住宅の所有・居住者
・「誰でもできるわが家の耐震診断」の結果、評点が9点以下。自身で同タ

心をつなぐ福祉バザー

今年も商工会場で福祉バザーを開催します。お値打ち品が目白押し。皆様のご来場をお待ちしています。

日時 **11月3日 日・祝**
午後1時30分～（開場▶1時20分）

場所 **維孝館中学校体育館**

ご家庭よりたくさんの物品をご提供いただきまして、ありがとうございました。収益金は、町社福祉協議会が取り組む「地域福祉の推進」「ボランティア活動の振興」に役立てさせていただきます。

協力 各区・自治会

社会福祉協議会 ☎88-3294・FAX88-4094

町が平成26・27年度に発注する、物品や建設工事、測量・建設コンサルタント等に関する業務などの「入札等参加資格審査申請書」の受付を行います。

受付期間 11月13日（水）～11月29日（金）
※土・日曜日を除く
時間 午前9時～正午／午後1時30分～5時

労働者を一人でも雇っていただければ、事業主は成立手続（加入手続）を行わなければならない。京都労働局 ☎075-241-3213

10月24日から、府内の最低賃金が改正されました。府内事業場で働くすべての労働者（パート・アルバイト等含む）と労働者を1人でも使用しているすべての使用者に適用されます。

来年度、小学校に入学予定の児童を対象に健康診断を行います。対象児童には、保護者あて案内を送っています。同封している「健康診断予備調査票」にご記入のうえ、就学前健康診断票と合わせて当日に持参ください。なお、案内が届いていない場合は教育課にご連絡ください。

65歳以上の単身世帯、高齢者のみの世帯、これに準じる世帯
・高齢者、身体障がい者
・老衰、心身の障がい、疾病など
の理由により寝具類の衛生管理が困難な方
利用料 1回500円（ふとん上下2枚まで）。羽毛、羊毛等の特殊な布団は追加料金が必要
申込期限 11月29日（金）

暮らしの情報

11月

日	月	火	水	木	金	土
					1	2
3	4	5	6	7	8	9
10	11	12	13	14	15	16
17	18	19	20	21	22	23
24	25	26	27	28	29	30

☎=問合せ先 ☎=申込先

労働者を一人でも雇っていただければ、事業主は成立手続（加入手続）を行わなければならない。京都労働局 ☎075-241-3213

来年度、小学校に入学予定の児童を対象に健康診断を行います。対象児童には、保護者あて案内を送っています。同封している「健康診断予備調査票」にご記入のうえ、就学前健康診断票と合わせて当日に持参ください。なお、案内が届いていない場合は教育課にご連絡ください。

自宅であとんの衛生管理が難しい方を対象にふとんを丸洗いたします。ふとんを自宅まで取りに伺い、洗った後お届けします。

伊藤 順子さん
第4班（岩山）
トッピングで少しごま油を入れたら焼き色がきれいでした。ご家族、お友達で餃子パーティーをしてみてください。

食改の窓 食を通じた健康管理

No.152 **水菜入りギョウザ**

材料 (4人分)
水菜……100g 餃子の皮…1袋(36枚)
豚ミンチ…200g サラダ油…大さじ2
にんにく…1かけ 塩…適量
土生菜…15g

作り方
1 水菜を洗い、熱湯に塩を多めに加えてサッと茹でて水にとって冷まし、水気をしっかりと絞り、みじん切りにしてもう一度水気を絞る。
2 にんにく、土生菜はみじん切りにする。
3 ボウルに豚ミンチと①②に下味の調味料を加えて手でよく混ぜる。
4 餃子の皮に③をのせて、内側に水を少しつけて包み込む。
5 フライパンにサラダ油を入れて熱し、④を並べて焼き色がつくまでそのまま待つ。
6 ⑥に水を約1/2カップを全体に回しかけ、フタをして蒸し焼きにし、水分がほとんどなくなり表面がパリッととなれば器に盛り付け、つげダレを添えて仕上げる。

水菜は冬が旬の京都の伝統野菜・緑黄色野菜です。ビタミンCやA、カリウム、カルシウムを多く含みます。風邪の予防や疲労回復、肌荒れや骨の健康維持に効果があります。

今月の食改さん **伊藤 順子さん** 第4班（岩山）
トッピングで少しごま油を入れたら焼き色がきれいでした。ご家族、お友達で餃子パーティーをしてみてください。

(1人分) エネルギー 306kcal 蛋白質 14.8g 脂質 15.6g カルシウム 67mg 塩分 1.4g

子育て通信

子育て支援センター ☎88-6622・FAX88-3104

対象者
・まいまいネネ広場 1才半から就学までの親子
・まいまいネネ広場 妊婦さんや7か月くらいまでの親子
・まいまいヨチヨチ広場 妊婦さんから就学までの親子及び子育て支援に関心のある方

親だって人間。自分の時間を大切に

お母さんお父さんにも、自分の生活、自分の人生があります。自分のことをするのは、決して自己中心的なことではありません。心身ともに健康な親であるために、次のことをしっかりとできていますか。

親のための「心身の健康チェック」
 よく食べる
十分に睡眠をとる
 活動的に動く
 新しいことを学び、体験する
 ひとりで過ごす時間を持つ（毎日数分でOK）
 他の大人とともに時間を過ごし、話をする

☺子どもの世話をしながら自分の時間を持つことは、簡単ではありません。でも、この二つを両立させることはとても重要です。【引用「完璧な親などいない」（ひとなる書房刊）】

子育てのヒケツ

10月の食育広場でプランターに植えた野菜は成長していますか？その野菜を使いますので、プランターのままお持ちください。成長してなくても大丈夫です。持ち物：おにぎり、エプロン、三角巾

まいまいあそびの広場 1才半から就学までの親子
まいまいおでかけ広場 妊婦さんから就学までの親子及び子育て支援に関心のある方

親の「心身の健康チェック」

よく食べる
十分に睡眠をとる
活動的に動く
新しいことを学び、体験する
ひとりで過ごす時間を持つ（毎日数分でOK）
他の大人とともに時間を過ごし、話をする

がん予防は、生活習慣改善と定期的ながん検診。

日本人の2人に1人ががんになり、3人に1人ががんで命を落としています。生活習慣改善と定期的ながん検診の二段構えで、がんを予防しましょう！

早期発見で生存率に大きな差

がんの5年相対生存率 (1993年～1996年診断患者)

がんの種類	検診でがんが発見された場合	検診で以外でがんが発見された場合
胃がん	87.8%	53.3%
結腸がん	92.6%	63.8%
乳がん	92.8%	83.7%
子宮がん	94.1%	71.3%
肺がん	45.8%	16.3%

検診でがんを早期発見できれば、いずれの場合も5年生存率は高くなっています。定期的な検診による早期発見と早めの治療が大切です。

●がん患者さんやご家族の様々な相談窓口
京都府がん総合相談支援センター ☎0120-078-394 (受付時間=平日午前9時～正午/午後1時～4時)

親子で一緒にあそんだり、育児の情報交換の場「地域子育て支援センター」。お気軽にお越しください。開設日時▶平日午前9:30～午後4:00 子育てに関する相談も受け付けています。

日	月	火	水	木	金	土
					1	2
3	4	5	6	7	8	9
10	11	12	13	14	15	16
17	18	19	20	21	22	23
24	25	26	27	28	29	30

17	18	19	20	21	22	23
24	25	26	27	28	29	30

10	11	12	13	14	15	16
17	18	19	20	21	22	23
24	25	26	27	28	29	30

今月の保健・予防日程

一般・乳幼児健康相談 ☎
12日◎、26日◎ 午前9時～11時受付
乳児健康診査
20日◎ 午後1時～1時30分受付
幼児健康診査
27日◎ 午後1時～1時30分受付
乳幼児身体計測 ☎
20日◎、27日◎ 午後2時～3時
＊いずれも保健センター

スリムで健康！教室 ☎
1日◎ 午前10時～正午
総合文化センター
☎=要予約

今月の元気はつらつ！若返り塾

交流会（総合文化センター）
29日◎【午前】
おやじエクササイズ（総合文化センター）
15日◎【午前】
高尾公民館 19日◎【午前】
郷之口会館 11日◎、25日◎【午後】
銘城台自治会館 21日◎【午前】
荒木（やすらぎ荘）20日◎【午前】
南公民館 6日◎【午前】
岩山会館 8日◎、22日◎【午前】
緑苑坂自治会館 7日◎、28日◎【午前】
禅定寺会館 11日◎【午前】
立川公民館 19日◎【午後】
湯屋谷会館 14日◎【午前】
奥山田会館 29日◎【午後】
＊【午前】=午前10時～正午
【午後】=午後2時～4時
☎=在宅介護支援センター ☎88-5784

子育て支援センター

11月

日	月	火	水	木	金	土
					1	2
3	4	5	6	7	8	9
10	11	12	13	14	15	16
17	18	19	20	21	22	23
24	25	26	27	28	29	30

事業名
臨床心理士による 子育て相談(要予約)
19日(火) 10:00～正午
子育て支援センター

開催場所
臨床心理士による 子育て相談(要予約)
19日(火) 10:00～正午
子育て支援センター

内容
子育てに関する相談も受け付けています。

10月の食育広場でプランターに植えた野菜は成長していますか？その野菜を使いますので、プランターのままお持ちください。成長してなくても大丈夫です。持ち物：おにぎり、エプロン、三角巾

まいまいあそびの広場 1才半から就学までの親子
まいまいおでかけ広場 妊婦さんから就学までの親子及び子育て支援に関心のある方

10月1日から、小児用肺炎球菌ワクチンが、従来の7価ワクチンに6種類の肺炎球菌の成分を加えた13価ワクチンに切り替えられます。これにより、より多くの種類の肺炎球菌に対して予防効果が期待できると考えられています。

11月1日から、小児用肺炎球菌ワクチンが、従来の7価ワクチンに6種類の肺炎球菌の成分を加えた13価ワクチンに切り替えられます。これにより、より多くの種類の肺炎球菌に対して予防効果が期待できると考えられています。

11月1日（月）午後1時30分～2時30分頃（受付午後1時15分）

総合文化センター3階
園教育委員会教育課 ☎885850

小児用肺炎球菌ワクチンの切り替え

11月1日（月）午後1時30分～2時30分頃（受付午後1時15分）

総合文化センター3階
園教育委員会教育課 ☎885850

木造住宅の耐震診断を助成

地震による木造住宅の倒壊防止のため、専門家の派遣・診断費用を助成します。

事業内容 調査、結果説明、改修の提案、概算工事費・補助制度等の説明など
対象 次のすべてに該当する木造住宅の所有・居住者
・「誰でもできるわが家の耐震診断」の結果、評点が9点以下。自身で同タ

健康センター ☎88-6636

がん予防は、生活習慣改善と定期的ながん検診。

日本人の2人に1人ががんになり、3人に1人ががんで命を落としています。生活習慣改善と定期的ながん検診の二段構えで、がんを予防しましょう！

がん予防は普段の生活から

がんは、遺伝子に傷がついて細胞が突然変異を起こすとがん細胞ができ、それが増殖していきます。がんは老化の一種で、細胞の免疫機能の衰えが原因です。遺伝するがんは全体のわずか5%程度。がんの原因の多くは生活習慣によるものです。食生活の欧米化により肉食（動物性脂肪のとり過ぎ）が増えることで、大腸がんや乳がんになりやすい傾向があります。また、胃がんや子宮頸がんは感染症型のがんで、主な原因はピロリ菌やヒトパピローマウイルスです。

<がんを予防する生活習慣>
 ①禁煙をする
 ②野菜を十分摂る
 ③塩分やお酒や肉を控える
 ④運動を心がける
 ⑤太らないようにする
 ⑥ウイルスや細菌感染に注意する
 ⑦ストレスをためない

検診で発見できたがん。検診以外で発見されたがん。その後の生存率に大きな差

初期のがんは自覚症状がありません。検診では初期段階のがんを発見することができます。初期に治療すれば、体に負担が少なく、治る可能性が高まります。がんは知らず知らずのうちにあなたの体の中で

まちかどほっとナウ

Ujitawara Town Topics

湯屋谷「秋祭り」 地域住民で賑わう

茶宗明神社から神輿が巡行。子どもたちが元気よく担いでいました。ちびっこ広場には、子ども会や体育振興会、消防団より露店が出され、地域の方々が賑わっていました。



〈広報モニター〉(湯屋谷) 浅田美幸さん

卒業生や元職員ら 旧奥山田小学校とお別れ会

奥山田小学校の旧校舎と体育館のお別れ会が行われました。卒業生や元職員の方、区民の皆さん約180人が集いました。教室に落書きをしたり、開校以来の資料、文集、当時の写真を懐かしみました。また、来場者には、奥山田考房特産品部会の皆さんにより、緑茶と「しその実入り味噌だれ団子」が振る舞われました。



〈広報モニター〉(奥山田) 上辻治男さん

上辻容子さん・恵子さん親子 ザ・地産地消家の光 料理コンテストで優秀賞

全国から応募された地産地消料理の味や独創性を競う「第11回ザ・地産地消家の光料理コンテスト」(JAグループほか主催)。このコンテストの「お米を使ったアイデア料理部門」で上辻容子さん・恵子さん親子が優秀賞に輝きました。同部門には217点の応募があり、書類審査を通過したのは3点のみ。この狭き門をくぐった受賞となりました。



発行部数 3,300部
体裁 タブloid版・右綴じ
約11ページ(月により異なる)

来年度の電気柵等設置の補助要望の受付

近年、野生鳥獣による農作物の被害が後を立ちません。この対策として、農業者がまとまって野生鳥獣の侵入を防ぐための電気柵等を設置する場合に、補助制度があります。この制度の来年度分の補助要望を受け付けます。

府補助制度
対象 農林業者が組織する団体(3戸以上)
補助率 耐用年数5年以上の常設の防護柵の資材購入費の50%以内
町補助制度
対象 農林業者が組織する団体(3戸以上・事業費10万円以上・受益面積10a以上)
補助率 事業費の20%以内(補助限度額500千円)
共通事項
申込期限 11月29日(金)
備考 電柵等の購入・設置は、補助金の交付決定後(来年度の秋以降)になります。
● 圃産業振興課(☎88・6638)

第5回人権のこども

人権の大切さについて今年一度みんなで考えてみませんか。
日時 12月8日(日)午後1時30分
場所 総合文化センター
内容 人権啓発コンサート▽出演者「ミュージックアンサンブルVIVO(ビボ)」「行政・人権相談」「人権標語入選者表彰」人権啓

身体障がい者相談

日時 整形外科 11月6・13・20・27日(水) 午後2時~4時(要予約)
場所 府家庭支援総合センター 城陽相談室(城陽市中原) 荻原
内容 補装具、リハビリ、施設利用に関する相談など
● 圃福祉課(☎88・6635・FAX88・3231) Eメール kikakuseisaku@townujitawarakyo.jp

「特別詐欺と個人情報」

「宅配物のあて先が不明なため保管中である」とのメールを送り、記載した「ホームページにアクセスするよう」と誘う。このような手口は形を変えて行われています。返事をした人の個人情報を得て利用しようというものです。
警察庁によると、平成24年度の特許詐欺(※)事件の認知件数は8,693件、被害総額は357億6,492万円。こうした状況が

「第3回 宇治田原ものしり検定」受験者募集

町の歴史や文化、自然、観光、産業などをテーマにした検定試験を行います。ふるさと宇治田原をもっと知るために挑戦してみてください。
日時 12月1日(日)▼初級 午前10時15分~11時30分 ▼中級 午後1時45分~3時 ▼上級 午前10時15分~11時30分
※いずれも試験時間は60分
受験料 無料
会場 総合文化センター 受験資格 ▼初級 宇治田原町に愛着・関心のある方 ▼中級 1ものしり検定(初級)合格者 ▼上級 1ものしり検定(中級)合格者
※初級は今回で終了します。
申込期限 11月15日(金)
申込み 要項に添付の申込書を、郵送かFAX、Eメール、直接持参
保育ルーム 希望者は11月15日(金)までに予約
要項、公式問題集 役場、総合文化センター等で配布
町HPからダウンロード可
その他 出題数は、初級100問(三者択一)、中級80問(四者択一60問、記述20問)、

「第15回お茶の里ロードレース」

冬の田原川沿いコースを駆け抜けましょう。
日時 12月1日(日) 午前9時20分
※雨天決行
場所 住民グラウンド(スタート・ゴール)
コース 健脚コース(8.8キ)、軽快コース(4.6キ)、ふれあいコース(2キ)
参加料 ▼一般 1,500円 ▼小・中学生 1,000円 ▼親子 2,000円
申込期限 11月6日(水)
● 圃体育協会事務局(住民体育館内 ☎88・4567)

おめでとーうございませぬ

法務大臣表彰
故 白谷吉彦さん(保護司)
近畿地方保護司連盟会長表彰
茨木章生さん(保護司)
京都保護観察所長表彰
坊 啓子さん(保護司)
京都府更生保護女性連盟会長表彰
谷口八重子さん(更生保護女性会員)
綴喜交通安全協会宇治田原支部
(利田雅孝支部長)

相談

上級7問(四者択一40問、記述30問)。初級、中級は公式問題集から出題。上級は問題集と問題集以外から出題。いずれも80点以上正解で合格。合格者には「合格証」交付。上級合格者には「合格者バッジ」進呈
● 圃宇治田原ものしり検定実行委員会事務局(企画・財政課内 ☎88・6632・FAX88・3231・〒6100289 荒木西出10・Eメール kikakuseisaku@townujitawarakyo.jp)

「特別詐欺と個人情報」

「宅配物のあて先が不明なため保管中である」とのメールを送り、記載した「ホームページにアクセスするよう」と誘う。このような手口は形を変えて行われています。返事をした人の個人情報を得て利用しようというものです。
警察庁によると、平成24年度の特許詐欺(※)事件の認知件数は8,693件、被害総額は357億6,492万円。こうした状況が

「第3回 宇治田原ものしり検定」受験者募集

町の歴史や文化、自然、観光、産業などをテーマにした検定試験を行います。ふるさと宇治田原をもっと知るために挑戦してみてください。
日時 12月1日(日) 午前9時20分
※雨天決行
場所 住民グラウンド(スタート・ゴール)
コース 健脚コース(8.8キ)、軽快コース(4.6キ)、ふれあいコース(2キ)
参加料 ▼一般 1,500円 ▼小・中学生 1,000円 ▼親子 2,000円
申込期限 11月6日(水)
● 圃体育協会事務局(住民体育館内 ☎88・4567)

「第15回お茶の里ロードレース」

冬の田原川沿いコースを駆け抜けましょう。
日時 12月1日(日) 午前9時20分
※雨天決行
場所 住民グラウンド(スタート・ゴール)
コース 健脚コース(8.8キ)、軽快コース(4.6キ)、ふれあいコース(2キ)
参加料 ▼一般 1,500円 ▼小・中学生 1,000円 ▼親子 2,000円
申込期限 11月6日(水)
● 圃体育協会事務局(住民体育館内 ☎88・4567)

「第15回お茶の里ロードレース」

冬の田原川沿いコースを駆け抜けましょう。
日時 12月1日(日) 午前9時20分
※雨天決行
場所 住民グラウンド(スタート・ゴール)
コース 健脚コース(8.8キ)、軽快コース(4.6キ)、ふれあいコース(2キ)
参加料 ▼一般 1,500円 ▼小・中学生 1,000円 ▼親子 2,000円
申込期限 11月6日(水)
● 圃体育協会事務局(住民体育館内 ☎88・4567)

「第15回お茶の里ロードレース」

冬の田原川沿いコースを駆け抜けましょう。
日時 12月1日(日) 午前9時20分
※雨天決行
場所 住民グラウンド(スタート・ゴール)
コース 健脚コース(8.8キ)、軽快コース(4.6キ)、ふれあいコース(2キ)
参加料 ▼一般 1,500円 ▼小・中学生 1,000円 ▼親子 2,000円
申込期限 11月6日(水)
● 圃体育協会事務局(住民体育館内 ☎88・4567)

「第15回お茶の里ロードレース」

冬の田原川沿いコースを駆け抜けましょう。
日時 12月1日(日) 午前9時20分
※雨天決行
場所 住民グラウンド(スタート・ゴール)
コース 健脚コース(8.8キ)、軽快コース(4.6キ)、ふれあいコース(2キ)
参加料 ▼一般 1,500円 ▼小・中学生 1,000円 ▼親子 2,000円
申込期限 11月6日(水)
● 圃体育協会事務局(住民体育館内 ☎88・4567)

「第15回お茶の里ロードレース」

冬の田原川沿いコースを駆け抜けましょう。
日時 12月1日(日) 午前9時20分
※雨天決行
場所 住民グラウンド(スタート・ゴール)
コース 健脚コース(8.8キ)、軽快コース(4.6キ)、ふれあいコース(2キ)
参加料 ▼一般 1,500円 ▼小・中学生 1,000円 ▼親子 2,000円
申込期限 11月6日(水)
● 圃体育協会事務局(住民体育館内 ☎88・4567)

「第15回お茶の里ロードレース」

冬の田原川沿いコースを駆け抜けましょう。
日時 12月1日(日) 午前9時20分
※雨天決行
場所 住民グラウンド(スタート・ゴール)
コース 健脚コース(8.8キ)、軽快コース(4.6キ)、ふれあいコース(2キ)
参加料 ▼一般 1,500円 ▼小・中学生 1,000円 ▼親子 2,000円
申込期限 11月6日(水)
● 圃体育協会事務局(住民体育館内 ☎88・4567)

「第15回お茶の里ロードレース」

冬の田原川沿いコースを駆け抜けましょう。
日時 12月1日(日) 午前9時20分
※雨天決行
場所 住民グラウンド(スタート・ゴール)
コース 健脚コース(8.8キ)、軽快コース(4.6キ)、ふれあいコース(2キ)
参加料 ▼一般 1,500円 ▼小・中学生 1,000円 ▼親子 2,000円
申込期限 11月6日(水)
● 圃体育協会事務局(住民体育館内 ☎88・4567)

「第15回お茶の里ロードレース」

冬の田原川沿いコースを駆け抜けましょう。
日時 12月1日(日) 午前9時20分
※雨天決行
場所 住民グラウンド(スタート・ゴール)
コース 健脚コース(8.8キ)、軽快コース(4.6キ)、ふれあいコース(2キ)
参加料 ▼一般 1,500円 ▼小・中学生 1,000円 ▼親子 2,000円
申込期限 11月6日(水)
● 圃体育協会事務局(住民体育館内 ☎88・4567)

「第15回お茶の里ロードレース」

冬の田原川沿いコースを駆け抜けましょう。
日時 12月1日(日) 午前9時20分
※雨天決行
場所 住民グラウンド(スタート・ゴール)
コース 健脚コース(8.8キ)、軽快コース(4.6キ)、ふれあいコース(2キ)
参加料 ▼一般 1,500円 ▼小・中学生 1,000円 ▼親子 2,000円
申込期限 11月6日(水)
● 圃体育協会事務局(住民体育館内 ☎88・4567)

「第15回お茶の里ロードレース」

冬の田原川沿いコースを駆け抜けましょう。
日時 12月1日(日) 午前9時20分
※雨天決行
場所 住民グラウンド(スタート・ゴール)
コース 健脚コース(8.8キ)、軽快コース(4.6キ)、ふれあいコース(2キ)
参加料 ▼一般 1,500円 ▼小・中学生 1,000円 ▼親子 2,000円
申込期限 11月6日(水)
● 圃体育協会事務局(住民体育館内 ☎88・4567)

「第15回お茶の里ロードレース」

冬の田原川沿いコースを駆け抜けましょう。
日時 12月1日(日) 午前9時20分
※雨天決行
場所 住民グラウンド(スタート・ゴール)
コース 健脚コース(8.8キ)、軽快コース(4.6キ)、ふれあいコース(2キ)
参加料 ▼一般 1,500円 ▼小・中学生 1,000円 ▼親子 2,000円
申込期限 11月6日(水)
● 圃体育協会事務局(住民体育館内 ☎88・4567)

「第15回お茶の里ロードレース」

冬の田原川沿いコースを駆け抜けましょう。
日時 12月1日(日) 午前9時20分
※雨天決行
場所 住民グラウンド(スタート・ゴール)
コース 健脚コース(8.8キ)、軽快コース(4.6キ)、ふれあいコース(2キ)
参加料 ▼一般 1,500円 ▼小・中学生 1,000円 ▼親子 2,000円
申込期限 11月6日(水)
● 圃体育協会事務局(住民体育館内 ☎88・4567)

「第15回お茶の里ロードレース」

冬の田原川沿いコースを駆け抜けましょう。
日時 12月1日(日) 午前9時20分
※雨天決行
場所 住民グラウンド(スタート・ゴール)
コース 健脚コース(8.8キ)、軽快コース(4.6キ)、ふれあいコース(2キ)
参加料 ▼一般 1,500円 ▼小・中学生 1,000円 ▼親子 2,000円
申込期限 11月6日(水)
● 圃体育協会事務局(住民体育館内 ☎88・4567)

「第15回お茶の里ロードレース」

冬の田原川沿いコースを駆け抜けましょう。
日時 12月1日(日) 午前9時20分
※雨天決行
場所 住民グラウンド(スタート・ゴール)
コース 健脚コース(8.8キ)、軽快コース(4.6キ)、ふれあいコース(2キ)
参加料 ▼一般 1,500円 ▼小・中学生 1,000円 ▼親子 2,000円
申込期限 11月6日(水)
● 圃体育協会事務局(住民体育館内 ☎88・4567)

「第15回お茶の里ロードレース」

冬の田原川沿いコースを駆け抜けましょう。
日時 12月1日(日) 午前9時20分
※雨天決行
場所 住民グラウンド(スタート・ゴール)
コース 健脚コース(8.8キ)、軽快コース(4.6キ)、ふれあいコース(2キ)
参加料 ▼一般 1,500円 ▼小・中学生 1,000円 ▼親子 2,000円
申込期限 11月6日(水)
● 圃体育協会事務局(住民体育館内 ☎88・4567)

「第15回お茶の里ロードレース」

冬の田原川沿いコースを駆け抜けましょう。
日時 12月1日(日) 午前9時20分
※雨天決行
場所 住民グラウンド(スタート・ゴール)
コース 健脚コース(8.8キ)、軽快コース(4.6キ)、ふれあいコース(2キ)
参加料 ▼一般 1,500円 ▼小・中学生 1,000円 ▼親子 2,000円
申込期限 11月6日(水)
● 圃体育協会事務局(住民体育館内 ☎88・4567)

「第15回お茶の里ロードレース」

冬の田原川沿いコースを駆け抜けましょう。
日時 12月1日(日) 午前9時20分
※雨天決行
場所 住民グラウンド(スタート・ゴール)
コース 健脚コース(8.8キ)、軽快コース(4.6キ)、ふれあいコース(2キ)
参加料 ▼一般 1,500円 ▼小・中学生 1,000円 ▼親子 2,000円
申込期限 11月6日(水)
● 圃体育協会事務局(住民体育館内 ☎88・4567)

「第15回お茶の里ロードレース」

冬の田原川沿いコースを駆け抜けましょう。
日時 12月1日(日) 午前9時20分
※雨天決行
場所 住民グラウンド(スタート・ゴール)
コース 健脚コース(8.8キ)、軽快コース(4.6キ)、ふれあいコース(2キ)
参加料 ▼一般 1,500円 ▼小・中学生 1,000円 ▼親子 2,000円
申込期限 11月6日(水)
● 圃体育協会事務局(住民体育館内 ☎88・4567)

「第15回お茶の里ロードレース」

冬の田原川沿いコースを駆け抜けましょう。
日時 12月1日(日) 午前9時20分
※雨天決行
場所 住民グラウンド(スタート・ゴール)
コース 健脚コース(8.8キ)、軽快コース(4.6キ)、ふれあいコース(2キ)
参加料 ▼一般 1,500円 ▼小・中学生 1,000円 ▼親子 2,000円
申込期限 11月6日(水)
● 圃体育協会事務局(住民体育館内 ☎88・4567)

「第15回お茶の里ロードレース」

冬の田原川沿いコースを駆け抜けましょう。
日時 12月1日(日) 午前9時20分
※雨天決行
場所 住民グラウンド(スタート・ゴール)
コース 健脚コース(8.8キ)、軽快コース(4.6キ)、ふれあいコース(2キ)
参加料 ▼一般 1,500円 ▼小・中学生 1,000円 ▼親子 2,000円
申込期限 11月6日(水)
● 圃体育協会事務局(住民体育館内 ☎88・4567)

「第15回お茶の里ロードレース」

冬の田原川沿いコースを駆け抜けましょう。
日時 12月1日(日) 午前9時20分
※雨天決行
場所 住民グラウンド(スタート・ゴール)
コース 健脚コース(8.8キ)、軽快コース(4.6キ)、ふれあいコース(2キ)
参加料 ▼一般 1,500円 ▼小・中学生 1,000円 ▼親子 2,000円
申込期限 11月6日(水)
● 圃体育協会事務局(住民体育館内 ☎88・4567)

「第15回お茶の里ロードレース」

冬の田原川沿いコースを駆け抜けましょう。
日時 12月1日(日) 午前9時20分
※雨天決行
場所 住民グラウンド(スタート・ゴール)
コース 健脚コース(8.8キ)、軽快コース(4.6キ)、ふれあいコース(2キ)
参加料 ▼一般 1,500円 ▼小・中学生 1,000円 ▼親子 2,000円
申込期限 11月6日(水)
● 圃体育協会事務局(住民体育館内 ☎88・4567)

「第15回お茶の里ロードレース」

冬の田原川沿いコースを駆け抜けましょう。
日時 12月1日(日) 午前9時20分
※雨天決行
場所 住民グラウンド(スタート・ゴール)
コース 健脚コース(8.8キ)、軽快コース(4.6キ)、ふれあいコース(2キ)
参加料 ▼一般 1,500円 ▼小・中学生 1,000円 ▼親子 2,000円
申込期限 11月6日(水)
● 圃体育協会事務局(住民体育館内 ☎88・4567)

「第15回お茶の里ロードレース」

冬の田原川沿いコースを駆け抜けましょう。
日時 12月1日(日) 午前9時20分
※雨天決行
場所 住民グラウンド(スタート・ゴール)
コース 健脚コース(8.8キ)、軽快コース(4.6キ)、ふれあいコース(2キ)
参加料 ▼一般 1,500円 ▼小・中学生 1,000円 ▼親子 2,000円
申込期限 11月6日(水)
● 圃体育協会事務局(住民体育館内 ☎88・4567)

「第15回お茶の里ロードレース」

冬の田原川沿いコースを駆け抜けましょう。
日時 12月1日(日) 午前9時20分
※雨天決行
場所 住民グラウンド(スタート・ゴール)
コース 健脚コース(8.8キ)、軽快コース(4.6キ)、ふれあいコース(2キ)
参加料 ▼一般 1,500円 ▼小・中学生 1,000円 ▼親子 2,000円
申込期限 11月6日(水)
● 圃体育協会事務局(住民体育館内 ☎88・4567)

約8ページ
うじたわらの現在を届ける情報紙
広報うじたわら『町民の窓』
=地域の元気・住民の躍動を伝えます=
発行部数 3,300部
体裁 タブloid版・右綴じ
約11ページ(月により異なる)
広告募集

~健康は歯から~ ●まずはお電話でご予約を●
診療時間 月 火 水 木 金 土 日 祝
午前 9:30~12:30 ○ △ ○ ○ ○ ○ -
午後 3:00~8:00 ○ △ - ○ ○ - -
△火曜 午前 9:00~12:00・午後 2:00~7:00
中川歯科医院
〒610-0215 約10分 88-5489

KUMON 宇治田原教室
指導者 西村 菊
宇治田原町 郷之口会館1F
TEL 080-3109-6779
教室日 月曜と木曜 15時~19時
●11月無料体験学習 受付中●

毎週日曜日に新聞折込します
快適住まいのリフォーム
Refine
パナソニックのリファインショップ
18歳未満の子どもさんのいるご家庭には、プレミアムカードを役場福祉課へお申し出ください。
The 700 U-P CARD PREMIUM
地域のみなさんとっしょに、この町の人々を応援します。
U-P CARD
宇治田原町商業振興協同組合

Refine 京田辺
京田辺市三山木西荒木6 お問合せ
通話料無料 0120(806)200へ

ビジネスからパーソナルまで
90年の歴史の中で培った経験やノウハウと、最新のデジタル技術と設備を駆使してお客様のニーズにお応えします。
自社設備による一貫生産だから中間マージンゼロ、安くして早い。
新しいこと 進んでやる
Shin Shin-DO
有限公司 新進堂印刷所
〒611-0021 宇治市宇治妙楽9(あがた通)
TEL. (0774) 22-3024
FAX. (0774) 23-0649

第29回 小・中学生主張大会

8名が自分の思いを
自分の言葉で語ります

11月16日 土

午後1時30分～

総合文化センター さざんかホール



昨年の発表
(大西向陽さん)

青少年が自分の思いや考えを発表する場として主張大会を開催します。青少年の思いを聞きにご来場ください。発表者は次のとおり。

- ▶田原小学校
小林なな子さん、潮見彩佳さん、平岡優樹さん
- ▶宇治田原小学校
石倉世梨さん、田淵朱音さん、牧下拓矢さん
- ▶維孝館中学校
後小路三佐紀さん、山下華穂さん

☎ 青少年対策協議会事務局 ☎88-5850
(教育委員会教育課内)

宇治田原町消防防災訓練

11月10日 日

午前9時15分～正午

田原小学校 ※少雨決行



「震度6弱の地震により田原小学校区域で家屋倒壊などの被害が発生(午前9時30分に高尾・郷之口・銘城台・荒木・南に避難勧告を発令)」との想定で、町・自主防災会・消防団・宇治田原分署による訓練を行います。訓練は田原小学校区域の方が対象です。集合時間・場所を各区自主防災会にご確認ください。

田小グラウンド西側道路の通行止め(午前9時30分～正午)やサイレン吹鳴などご迷惑をおかけします。また、緊急速報メールや安心安全メールを配信します。ご理解とご協力をお願いします。

☎ 総務課 ☎88-6631

国道307号災害復旧工事の予定

台風18号による土砂崩落により、国道307号(岩山丸山)の通行について、皆様に大変なご迷惑をおかけしておりますことに、お詫び申し上げます。復旧について、これまでの状況と今後の工事予定についてお知らせします。ご理解とご協力を賜りますようお願い申し上げます。

これまで ▶土砂撤去等、仮設防護柵設置。

▶地質調査(ボーリング調査)、調査結果を踏まえ復旧工法を検討・設計

復旧工事着手 10月28日

復旧工事完了 平成26年3月末(予定)

☎ 京都府山城北土木事務所
道路計画室 ☎62-0699

秋は エコな おでかけ!
エコ・バスファミリー



11月の土・日・祝は

大人1人分の運賃で
同伴の小学生以下2人まで **無料**

本町を含む京都南部12市町を走る路線バスで、降車時に「バス・エコファミリー」と言って運賃箱にチケットを入れると、大人1名の運賃で同伴の小学生以下2人までの運賃が無料になります。チケットは事前に町内小学校で配布。また、役場、総合文化センターに備え付けています。

☎ 企画・財政課 ☎88-6632



茶ッピーグッズが当たる
福祉バス利用者数 クイズ

平成25年4月1日～11月30日の福祉バスののべ利用者数は何人でしょうか? 次の4つから1つ選んでください。

- ① 7,501人～8,000人
- ② 8,001人～8,500人
- ③ 8,501人～9,000人
- ④ その他

ヒント1 = 9月10日までののべ利用者数は5,657人。
ヒント2 = 1日あたり平均約50人にご利用いただいています。

応募方法

答え・氏名・年齢・住所・電話番号を明記のうえ、郵送かEメール、FAX、チラシ等持参
チラシ配置場所
役場、総合文化センター、住民体育館、保健センター、保育所、福祉バス車内
*正解は町民の窓1月号で答えを発表。当選者の発表は発送をもって代えます。

☎ 企画・財政課 ☎88-6632・FAX88-3231
Eメール: kikakuseisaku@town.ujitawara.kyoto.jp

正解者の中から
抽選で5名に
茶ッピーグッズ詰合せ
プレゼント

応募期限
11月20日 水

第4回

うじたわら大好きな人、あつまる! つながる!

ともつくカフェ

男女共同参画推進事業共催

共働き世帯が増え、男性の家事・育児参加やワーク・ライフ・バランス(仕事と生活との調和)が重視される時代となっています。

今回のともつくカフェでは、「スーパー主夫」の山田亮氏をお招きし、自身の家事や子育て経験をもとに、笑いあり、得する家事情報ありの楽しい講演を行っていただきます。毎日を楽しく過ごすワーク・ライフ・バランスについて一緒にお話ししましょう。

日時 11月9日 土 午後1時30分～3時

場所 総合文化センター 研修室1

内容 (1部)「仕事も家事も子育ても! スーパー主夫のワーク・ライフ・バランス提案」
講師: 山田 亮 氏
(2部) 交流会

参加費 200円(飲み物、お菓子代)
※保育ルーム有り(要事前予約)

山田 亮(やまだ りょう)氏
楽家事ゼミ主宰・家事ジャーナリスト、NPO法人日本洗濯ソムリエ協会理事、三田市男女共同参画推進委員

妻は外で働き、夫は主に家事・育児を担当するという、独自のライフスタイルを実践。「スーパー主夫」の先駆者として、注目を集めている。自身のHPで、ジェンダー問題・男性が家事を行うこと・男性の生活自立などのメッセージを発信。メディア等にも取り上げられ、反響を呼んでいる。

ご夫婦やおひとりでの参加歓迎です!



☎ 宇治田原町とも創るまちづくり推進協議会事務局(企画・財政課内)
☎88-6632) Eメール kikakuseisaku@town.ujitawara.kyoto.jp

くどうてん

テレビや新聞、雑誌、インターネットなど、一人が受け取る情報量は、10年前と比べ500倍に増えているそうです。その内、9割の情報はスルーされる(捨てられる)とか。

町からの発信情報が、受け取ってもらえない割に入らないと「何にもしていないと同じ」ということになります。一人でも多くの人に情報が伝わることで、「健康になったり、安全に暮らせたり、楽しくなったり、地域が活性化したりする」といった効果が大きくなります。その一翼を担う「町民の窓」をいかにして読んでもらって、行動に移してもらえるか。模索し続けているところです。(K)

わが家のアイドル。



高田 哲祥ちゃん(8歳10か月)・琉那ちゃん(6歳9か月)(左)
稟乃ちゃん(5歳4か月)(右)・桃李ちゃん(11か月)
高田四兄弟、日々成長していくのがたのしみ!!(パパとママより)



稲多 慶一ちゃん(5か月)
初めての外食☆ずっとお利口くんでした。



古川 ひなたちゃん(2歳)
10月で2歳のお誕生日おめでとう☆その笑顔が大好きだよ♡

元気のヒケツに登場する80歳以上の方を募集中 「写真」に、「氏名(ふりがな)」、「年齢」、「元気の秘訣(50文字以内)」、「電話番号」を添えて、郵便またはEメールでお送りください。ご希望があれば、広報担当者が写真撮影に伺います。
わが家のアイドルに掲載する乳幼児を募集中 写真と、子どもの「氏名(ふりがな)」、「年齢(〇歳〇か月)」、「メッセージ(25字以内)」をお送りください。

■投稿先 総務課広報(☎88-6631) 〒610-0289(住所記入不要) Eメール info@town.ujitawara.kyoto.jp