

特集 風水害の備えは万全に ほか ..... P2  
 特集 健康ウォーキング 循環型社会へまた一歩前進 ほか ..... P3

茶の里伝言板 ..... P4・5・6・7

食中毒に要注意/ご意見箱コーナー/献血/国保の特定健診/75歳以上の健診/第35回宇治田原町茶品評会/元気はつらつ!若返り整髪発表参加者募集 ほか

今月の案内欄 ..... P8・9・10

福祉バス時刻表広告募集/人権標語作品募集/身体障がい者相談日/下水道普及促進奨励金/住宅用火災警報器の設置助成/住民プールオープン/宇治田原町の小さな博物誌 ほか

町の位置(役場) 北緯 34度51分 東経 135度51分 海拔 118メートル  
町の面積 58.26平方キロメートル  
町の人口 10,000人(+2) 男 4,952人(+4) 女 5,048人(-2)  
出生 7人 死亡 12人 転入 19人 転出 12人  
世帯数 3,397世帯(+9)  
※平成22年6月1日現在の数値。( )内は前月との比較。

発行・編集/宇治田原町役場総務課 〒610-0289 京都府綴喜郡宇治田原町大字荒木小字西出10番地 TEL.(0774) 88-2250 FAX.(0774) 88-3231 印刷/(有)新進堂印刷所 宇治市宇治妙楽9

●ホームページアドレス <http://www.town.ujitawara.kyoto.jp> ●町長直通メール [okuda@town.ujitawara.kyoto.jp](mailto:okuda@town.ujitawara.kyoto.jp) ●町長直通FAX 88-2011

# 7月11日(日)は 参議院議員通常選挙の投票日

その一票 小さいけれど  
大きな力



投票時間

午前7時~午後8時

私たちの代表を決める大切な選挙です。選挙公報などを参考にして忘れずに投票しましょう。

投票できる方

次の要件を全て満たしている方です。

- ◎日本国民で、平成2年7月12日以前に生まれた方
- ◎平成22年3月23日以前から引き続き宇治田原町内に住所のある方

## 町外から転入した方

平成22年3月24日以降に宇治田原町へ転入届をした有権者は、選挙人名簿に登録されている前住所地で投票していただくこととなりますのでご注意ください。

## 町内で転居した方

宇治田原町内で住所を変更した場合は、届出日より投票所が変わります。

## 入場券を持って投票へ

投票事務を円滑にするため有権者の皆さんへ投票所入場券(ハガキ)を郵送でお届けしています。

投票には、ハガキ(最大4名分記載)から自分の入場券を切り離して持参し、入場券を投票所の受付に渡してください。もし、入場券をなくしたり、忘れたときは、投票所の受付で申し出てください。入場券がなくとも、選挙人名簿に登録されている場合は投票できます。

## 期日前投票

6月25日~7月10日

7月11日の投票日に仕事・用事などの理由で投票所へ行って投票することができない方は、6月25日(金)から7月10日(土)までの毎日(土・日曜日も)、午

## 郵便による不在者投票

身体障害者手帳・戦傷病者手帳または介護保険被保険者証の交付を受けている方は、その障がいの程度により郵便による不在者投票をすることができます(事前に郵便等投票証明書の交付を受ける必要があります)。

## 投票用紙は2種類

参議院議員通常選挙の投票用紙は、選挙区選挙が「薄い黄色」、比例代表選挙が「白色」となります。

## 投票所の場所

住所地によって投票所が異なりますので、間違いないよう投票所入場券で確認してください。

〒610-0289 京都府綴喜郡宇治田原町大字荒木小字西出10番地  
役場総務課(0774)88-6631

## 茶と禅僧



茶論(111)

皆さんこんにちは。先日、テレビや新聞で建仁寺(半生)が紹介されていました。ハングェショウは、町内でも見かけますが、上部の数枚の葉がお化粧をしたように真っ白くなります。両足院がある建仁寺は、栄西禅師が開山された禅寺で、境内には茶碑や茶園があり、生け垣にも茶の木が多く植えられています。栄西は、中国から茶種を持ち帰って栽培を奨励し、喫茶養生記を書いた茶祖と称されています。明恵上人は、栄西から茶種をもらって桐尾高山寺に植えました。高山寺の境内には日本最古という茶園があり、また、宇治の万福寺には明恵の石碑があります。そして、明恵から茶種をもらった光賢上人が奥山田原の大福に植えたのが宇治田原のお茶の始まりとされています。大福のお茶は、味も香りも素晴らしい最高級品でした。お正月に祝うお茶を「大福茶」というのは、そこかしらに溢れています。このようにして茶園は、僧侶によって禅宗の普及とともに各地に広まって行きました。日毎に暑さが増してきました。皆さんお身体をご自愛ください。ご意見をお寄せください。

(宇治田原町長 奥田 光治)



建仁寺の茶碑



# 大雨や長雨にご注意

## 風水害の備えは万全に

大雨や長雨が多い季節となりました。この時期は洪水や土砂災害が発生しやすく、また、局地的な集中豪雨により、予想外の被害が発生することがあります。風水害(洪水害・土砂災害・風害)への備えはこれからが本番。普段から家のまわりや近所の危険と思われる箇所を確認し、家庭内で安全対策について話し合っておきましょう。

### 風水害対策は気象情報等の収集から

正確な情報を集めることで、被害を最小限にとどめることができます。気象庁が発する注意報や警報等に注意して、適切な対応ができるようにしましょう。

情報を集める手段には、テレビやラジオ、電話(☎0774-1177)、インターネットなどがあります。

また、府や町が情報提供を行う『安心・安全メール』を携帯電話で利用できます。がけの亀裂や川の水位の変化といった身近な環境の変化にも注意するようになりましょう。なお、本町の土砂災害危険箇所や田原川の浸水想定箇所は、各戸配布しています。防災マップ(土砂災害・田原川洪水ハザードマップ)で確認できます。

## 安心・安全メール 携帯配信中

### 災害・犯罪情報を提供

メールアドレス

[anzen@k-anshin.pref.kyoto.jp](mailto:anzen@k-anshin.pref.kyoto.jp)

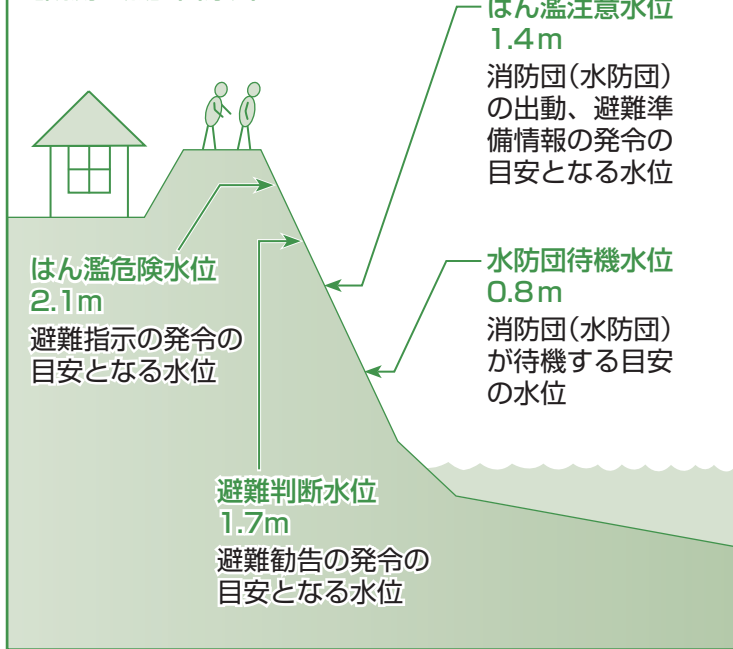
気象情報、防災・防犯情報や子どもたちを狙った不審者に関する情報を、地域住民に素早く伝え、被害の発生や被害拡大の防止に役立ててもらうことを目的に運用されています。



登録方法は、上記のメールアドレスに携帯電話から空メールを送信し、返信されてきたメールに従って手続きを行います。

災害が多く発生するこの季節。特に地域の安心・安全情報にはご注意を。

### 河川水位情報 【観測地点】田原川(荒木)



＝お問合せ＝  
 宇治田原町総務課 (☎88-6631)  
 宇治田原町消防団 (☎88-6631)  
 京田辺市消防署宇治田原分署 (☎88-5500)

### 河川の水位情報

河川の水位情報は、京都府のホームページからご覧いただけます。(右図参照)

#### 京都府河川防災情報

<http://chisuibousai.pref.kyoto.jp/>

避難勧告、避難指示については、その後の降雨予測、水位の上昇状況等により発令を行います。

### 土砂災害警戒情報

土砂災害に関する情報は、京都府のホームページから

#### 役場・防災情報

<http://www.town.ujitawara.kyoto.jp/safety/index05.html>

京都地方気象台  
<http://www.town.ujitawara.kyoto.jp/safety/index01.html>

京都府気象台  
<http://www.jma-net.go.jp/kyoto/>

ご覧いただけます。

#### 京都府土砂災害警戒情報システム

<http://dosyabousai.pref.kyoto.jp/MudslideSupport/GeneralTop>

#### 〈判定レベル〉

- レベル1  
避難準備情報の発令の目安
- レベル2  
避難勧告の発令の目安
- レベル3  
避難指示の発令の目安

役場からの避難情報に注意するとともに、周囲の状況を判断し、早めの自主避難を心がけてください。

大雨などの警報や注意報は市町村ごとに発表されているよ!



### 大雨や強風の危険が迫ってきたときは、家の中や周囲をしっかりとチェックして、風水害に備えましょう。

- ベランダ  
鉢植えや物干し竿など飛散の危険性が高いものは室内に入れたか
- 屋根  
瓦のひび・ずれなどはないか  
トタンのめくれ・はがれはないか
- 雨どい  
雨どいに落ち葉や土砂が詰まっていないか  
継ぎ目はずれや塗装のはがれ、腐りはないか
- 窓ガラス・雨戸  
ひび割れ、窓枠のがたつきはないか  
雨戸のがたつきはないか  
強風による飛来物に備えて、外側から板でふさぐなどの処置をしたか
- 外壁など  
モルタルの壁に亀裂はないか  
板壁に腐りや浮きはしないか  
プロパンガスのボンベは固定されているか
- ブロック塀  
ひび割れや破損箇所はないか

### モニター通信

## 『自然災害の情報と対策』

広報モニター(岩山区) 阪本伊三雄さん

突然やってくる天変地異。昔から恐ろしく、怖いモノの例えに、「地震・雷・火事・<sup>オヤジ</sup>親父」とありますが、今のオヤジはどうでしょうか? 皆さんは、町役場の玄関前に、震度計が埋設されているのは、ご存知でしょうか。もし地震が発生すると、素早く総務課の記録計に表示され、その数値が気象庁(国土交通省)に送信されます。ですからテレビを見ていると、都道府県や市町村(地域)ごとの震度が放送されます。

体に強く揺れを感じたときは、身の安全確保に加えて火の元の確認が最も重要です。

梅雨時期は、降雨量の情報を把握しておくことが大切です。京都地方気象台は、その都度大雨や洪水の警報・注意報を出してくれます。

排水路が破損していないか、屋根の樋は詰まっていないかなど、日頃から、自宅の周りを点検し、気を配っておくことが大切です。夏は急な雷雨。秋季は台風のシーズン。その進路や規模によって備えをしておくべきです。これらの情報もテレビ(地上デジタル放送)では、リモコンで操作し宇治田原町を指定すると状況を知ることができます。

田原川とその支川は一気に増水することがあります。町全体が山々に囲まれているためです。鷲峰山系に雨量計があり、また田原川の荒木地点には雨量計と水位計が設置されており、常に情報を知ることができます。

宇治田原町を取り巻く山々は低くても、切り立ったV字谷が多く、ガケ崩れや土石流に対して特に注意する必要があります。

今年早々に各家庭へ配布された「宇治田原町防災マップ(土砂災害・田原川洪水ハザードマップ)」は、ご家族の眼にとどく場所に備え、活用されることが望まれます。さあ、皆さんご安全に!!



# 心も体もリフレッシュ 健康ウォーキング

## 参加者募集

健康のために運動を始めたいけれど、一人ではなかなか続かない。いつも歩いてはいるけど、これでいいの？  
そんな方のために、今回、健康運動指導士のもとでウォーキング教室を実施します。健康のため、体力維持のため、美容のためにぜひご参加を、お待ちしております。

**対象者** 40才以上の町内在住・在勤者で、医師からの運動制限のない方  
**場所** 住民体育館(集合)、やすらぎの道

**申込み** 保健センターに電話またはFAXでお申し込みください。

**〈申込締切日〉7月9日(金)** 図・囲保健センター (☎88-6636・FAX88-2991)

回数	日時	内容
第1回目	7月15日(木) 9時～11時30分	①まずは自分の身体を知ろう！(体力測定、身体測定) ②健康運動指導士によるウォーキングについての講話 ③正しい姿勢、歩き方を学ぼう！
第2回目	7月28日(水) 9時半～11時30分	①ストレッチでリフレッシュ！ ②宇治田原町内を歩いてみよう！パート1(約30分間)
第3回目	8月5日(木) 9時半～11時30分	①ストレッチでリフレッシュ！ ②宇治田原町内を歩いてみよう！パート2(約30分間) ③住民体育館職員によるトレーニングセンター器具の紹介
第4回目	10月14日(木) 9時半～11時30分	①ストレッチでリフレッシュ！ ②宇治田原町内を歩いてみよう！パート3(約30分間)
第5回目	10月29日(金) 9時半～11時30分	①ストレッチでリフレッシュ！ ②宇治田原町内を歩いてみよう！パート4(約30分間) ③身体の変化を見てみよう！(体力測定、身体測定)

**ご協力ありがとうございます**  
ごみの減量・再資源化を進めるため、平成21年1月から家庭ごみ透明袋化を実施し、1年6ヶ月が経過しました。皆様のご協力により着実にごみの減量が進んでいます。  
透明袋化の導入前(平成19年度)と比較して、燃やすごみ、燃やさないごみ、古紙、資源物がいずれも減少し、ごみの総量は12.1%も減少するなど大きな成果が表れています。  
**平成21年度燃やすごみ・古紙回収量速報**  
平成21年度の家庭ごみにおける燃やすごみの収集量は1,598t(前年度比8.0%減)、各地域等を取り組んでいただいている古紙集団回収量は557t

### 1人・1日あたり古紙集団回収量 上位5団体 (単位:g)

1位	荒木区	191
2位	湯屋谷(わしみね会)	187
3位	奥山田区	163
4位	立川(糠塚・大道寺・平岡自治会)	162
5位	高尾区	139
町全体		151

### 近隣市町別1人・1日あたり古紙回収量 (単位:g)

	平成21年度	平成20年度	平成19年度
宇治市		152	156
城陽市		128	129
八幡市		80	82
久御山町		89	95
井手町		94	98
宇治田原町	151	151	155

※宇治市の回収量には古布類含む

### 京都府下市町村別1人・1日あたり集団回収量 (平成19年度) 上位5団体 (単位:g)

1位	宮津市	177
2位	宇治田原町	160
3位	京丹後市	156
4位	宇治市	156
5位	和束町	154
京都府全体		62

※平成19年度一般廃棄物処理等の概要(京都府HP掲載)より  
※集団回収量には古布類、アルミ缶含む。調査方法が異なるため古紙回収量とは数値が異なる

### 子宮頸がん対象者

年齢	生年月日
20歳	平成元年4月2日～平成2年4月1日
25歳	昭和59年4月2日～昭和60年4月1日
30歳	昭和54年4月2日～昭和55年4月1日
35歳	昭和49年4月2日～昭和50年4月1日
40歳	昭和44年4月2日～昭和45年4月1日

### 乳がん対象者

年齢	生年月日
40歳	昭和44年4月2日～昭和45年4月1日
45歳	昭和39年4月2日～昭和40年4月1日
50歳	昭和34年4月2日～昭和35年4月1日
55歳	昭和29年4月2日～昭和30年4月1日
60歳	昭和24年4月2日～昭和25年4月1日

無料クーポン券は、対象者のうち、平成22年4月20日現在で町内在住の方に6月末までに送っています。  
〈転入された方へ〉平成22年4月21日以降に町に転入された方には、無料クーポン券を発行します(36) 図健康長寿課(☎88-6636)

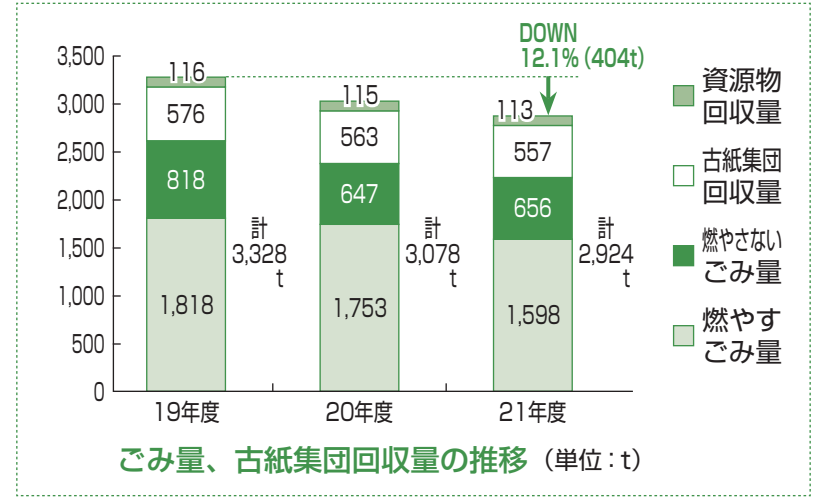
平成22年7月1日～平成23年2月28日  
平成22年7月1日～平成23年2月28日  
図健康長寿課(☎88-6636)

無料クーポン券は、対象者のうち、平成22年4月20日現在で町内在住の方に6月末までに送っています。  
〈実施期間〉平成22年7月1日～平成23年2月28日  
図健康長寿課(☎88-6636)

今年も継続  
女性特有のがん検診推進  
対象者に「無料クーポン券」発行

## 循環型社会へまた一步前進

家庭ごみ透明袋化で成果 21年度ごみ量 19年度比12.1%減 (404t)



環境にやさしい行動を  
ごみはまず減らすことが一番大事です。「レジ袋はもらわない」「中身が詰め替えてできるものを使用する」「たくさんのおかずを一度に買わない」「いらぬものはもらわない」など環境にやさしい行動を心掛けてください。  
また、燃やすごみの重量の大半を水分が占めていますが、生ごみを排出する際には水切りするだけで減量につながりますので、ご協力をお願いします。  
図建設・環境課(☎88-6637)

### 平成22年度 町単独土木事業施行箇所

- 〔南〕◎郷之口西和東線橋梁架替(松尾橋)
- 〔荒木〕◎3の8号線道路陥没修復(天皇地内)
- 〔岩山〕◎4の25号線路肩改良(奥浄戸地内)
- 〔禅定寺〕◎5の10号線側溝改良(勝谷地内)
- 〔立川〕◎6の11号線カーブドレー設置(神上地内)
- 〔奥山田〕◎丸山湯船線法面改良(川上地内)
- 〔緑苑坂〕◎宇治田原山手線防護柵設置(緑苑坂地内)
- 〔区内舗装〕◎町内一円
- ◆主要町道新設改良事業
  - ◎郷之口末山線、2の2号線舗装工事(城南衛生管理組合付近)
  - ◎禅定寺通学路線道路拡幅改良工事(育英橋)
  - ◎岩山立川線道路拡幅工事(岩山地内)
  - ◎三宮線道路新設事業(三宮神社)
  - ◎東塩谷線道路新設工事(茶宗明神社付近)
  - ◎郷之口湯屋谷線拡幅改良(測量設計)
  - ◎8の14号線道路拡幅改良(用地補償)







**平成22年度 後期高齢者健康診査申込書**

私は現在、高血圧、高脂血症、糖尿病などの生活習慣病で医療管理中ではないため、下記のとおり後期高齢者健康診査を申し込みます。

平成 年 月 日

フリガナ		男女
氏名		
生年月日	明治・大正・昭和 年 月 日 (満 歳)	
住所	宇治田原町	
電話番号	-	

キリトリ線

**平成22年度 後期高齢者健康診査申込書**

私は現在、高血圧、高脂血症、糖尿病などの生活習慣病で医療管理中ではないため、下記のとおり後期高齢者健康診査を申し込みます。

平成 年 月 日

フリガナ		男女
氏名		
生年月日	明治・大正・昭和 年 月 日 (満 歳)	
住所	宇治田原町	
電話番号	-	

キリトリ線

**75歳以上の方の健診**

事前申込後  
**7月~10月 受診を**

後期高齢者医療制度にご加入の75歳以上の方の健診について、今年度は開始時期を昨年度より2か月早め

て、7月から行います。申込方法 左記の申込書に必要事項を記入のうえ、戸籍・保険課に提出

対象 75歳以上の後期高齢者医療制度被保険者(昭和10年7月31日以前生まれの方)で医療管理中でない方

受診方法 申込みをされた方には、受診票(問診票)を配布しますので、①受診票と②後期高齢者医療被保険者証の2点を持って医療機関(※)で期限内に受診。

町国保では、独自に腎機能・肝機能の検査や貧血検査を追加しているほか、今

実施期間 7~9月  
健診項目 ①基本的な健診項目▼診察(問診・身体計測)▼尿

目的 対象者が健康状態を自覚し、生活習慣の改善のための自主的な取り組みを継続的に行えるようにすることです。

7月1日から9月30日までです。期限間近の受診は混み合いますので、早めの受診をお願いします。

対象 40歳以上の国保被保険者(昭和10年8月1日~昭和46年3月31日生まれの方)

特定保健指導とは…  
対象者が健康状態を自覚し、生活習慣の改善のための自主的な取り組みを継続的に行えるようにすることです。

町国保では、独自に腎機能・肝機能の検査や貧血検査を追加しているほか、今年度から心電図検査を全員に行う項目として設定し、疾病等の早期発見に努めます。

この特定健診の結果をもとに、内臓脂肪蓄積の程度に応じて、特定保健指導の対象者を選定します。

検査▼脂質検査▼肝機能検査▼腎機能検査▼代謝系検査▼貧血検査▼心電図検査(※今年度から追加)②医師の判断により必要に応じて追加する項目▼眼底検査

**40歳以上**

**国保の特定健診 届いていますか受診券**

**7月~9月 受診を**

平成22年度住民税非課税世帯に属する方は無料

自己負担 無料  
図戸籍・保険課(☎888-6634)

利用可  
※町内すべての医療機関が

まだ現況届を提出されていない方は、至急提出してください。

3月31日現在児童手当の受給者で、4月より引き続き子ども手当制度の受給者となられている方に「現況届」の用紙をお送りしています。

生活習慣の変化などにより、糖尿病、高血圧症、脂

メタボ早期発見で病気予防 特定健診の目的は…

町の保健師や管理栄養士が中心となってさまざまな働きかけやアドバイスを行います。

**至急提出を「子ども手当現況届」**

とがありますのでご注意ください。  
なお、子ども手当の新規認定および額改定認定に該当される方でまだ請求書を提出されていない方についても、お早めに提出いただきますようお願いいたします。  
図福祉課(☎888-6635)

**公的な身分証明書**  
**住民基本台帳カード**  
住民基本台帳カード(住基カード)は、お住まいの市区町村が希望者に交付しているICカードです。「写真付き」と「写真なし」の2種類があり、「写真付き住基カード」は、公的な身分証明書として本人確認にも利用できます。  
申請方法 本人が役場窓口で申請(詳細は問合せを)

本人確認に利用可

申請に必要なもの ▼本人確認書類(免許証、旅券、保険証、年金手帳等) ▼印鑑 ▼写真(縦4.5cm×横3.5cm) 1枚(※6ヶ月以内に撮影した無帽、無背景、正面) ▼手数料500円(カード交付時)

町国保では、「病気を予防する」観点から、この特定健診を対象者の方全員に受診していただくよう取り組んでいます。自身の健康管理のために、年に一度の健診受診にご協力をお願いします。

メタボリックシンドローム(内臓脂肪症候群)が強く疑われる方と予備群と考えられる方を合わせた割合は、男女とも40歳以上で高く、女性では5人に1人、男性では2人に1人という割合

に達しています。  
メタボリックシンドロームを放置しておく、動脈硬化を進行させ、心疾患、脳血管疾患などのリスクが高くなります。こうした状態にならないよう予防するためには、内臓脂肪を減らす取り組みが必要です。特定健診を受診してメタボリックシンドロームの早期発見に努めましょう。

メタボリックシンドロームを放置しておく、動脈硬化を進行させ、心疾患、脳血管疾患などのリスクが高くなります。こうした状態にならないよう予防するためには、内臓脂肪を減らす取り組みが必要です。特定健診を受診してメタボリックシンドロームの早期発見に努めましょう。



「e-tax」などの電子証明書を利用する方は、別途公的個人認証サービスの申請と手数料500円が必要。  
図・図戸籍・保険課(☎888-6634)

申請に必要なもの ▼本人確認書類(免許証、旅券、保険証、年金手帳等) ▼印鑑 ▼写真(縦4.5cm×横3.5cm) 1枚(※6ヶ月以内に撮影した無帽、無背景、正面) ▼手数料500円(カード交付時)

町国保では、「病気を予防する」観点から、この特定健診を対象者の方全員に受診していただくよう取り組んでいます。自身の健康管理のために、年に一度の健診受診にご協力をお願いします。

メタボリックシンドローム(内臓脂肪症候群)が強く疑われる方と予備群と考えられる方を合わせた割合は、男女とも40歳以上で高く、女性では5人に1人、男性では2人に1人という割合

に達しています。  
メタボリックシンドロームを放置しておく、動脈硬化を進行させ、心疾患、脳血管疾患などのリスクが高くなります。こうした状態にならないよう予防するためには、内臓脂肪を減らす取り組みが必要です。特定健診を受診してメタボリックシンドロームの早期発見に努めましょう。

メタボリックシンドロームを放置しておく、動脈硬化を進行させ、心疾患、脳血管疾患などのリスクが高くなります。こうした状態にならないよう予防するためには、内臓脂肪を減らす取り組みが必要です。特定健診を受診してメタボリックシンドロームの早期発見に努めましょう。

メタボリックシンドロームを放置しておく、動脈硬化を進行させ、心疾患、脳血管疾患などのリスクが高くなります。こうした状態にならないよう予防のためには、内臓脂肪を減らす取り組みが必要です。特定健診を受診してメタボリックシンドロームの早期発見に努めましょう。

18歳未満の子どもさんのいるご家庭には、プレミアムカードを役場戸籍・保険課へお申し出ください。

**The 700 U.P. CARD**  
ユピーカード  
PREMIUM

地域のみなさんといっしょに、この町の人々を応援します。  
U.P. CARD  
宇治田原町商業振興協同組合

毎週日曜日に新聞折込しています  
快適住まいのリフォーム

**Refine**  
パナソニックのリファインショップ

介護保険対象工事・太陽光発電・オール電化・バリアフリー改修・省エネ改修・耐震改修・火災報知機承ります。  
ネットで検索  
リファイン京田辺

**Refine 京田辺**  
京田辺市三山木初メ4 お問合せ  
通話料無料 0120(806)200へ

わかはやし美容室本店  
ゆかたパック(ゆかた・ヘアセット・着付)  
¥12,000(税込)

**WaKaHaYaShi**  
HAIR-FACE-BRIDAL  
URL http://www.wakahayashi.co.jp

本店 ☎0120-22-8684  
わかはやし 検索

わかはやし美容室本店  
ゆかたパック(ゆかた・ヘアセット・着付)  
¥12,000(税込)

**WaKaHaYaShi**  
HAIR-FACE-BRIDAL  
URL http://www.wakahayashi.co.jp

本店 ☎0120-22-8684  
わかはやし 検索



# おいしいお茶が勢ぞろい

## 第35回 宇治田原町茶品評会



立て園で1日早い萌芽期(茶業研究所における萌芽日は、それぞれ3月31日、4月7日)を迎えました。萌芽期以降は、4月中下旬の平均気温の低下により生育が遅れましたが、5月初旬の気温上昇により生育の回復が見られ、自然仕立て園では平年より生育が早まり、弧状仕立て園では平年並みでした。その結果、摘採は自然・弧状仕立てとも、前5か年平均並の開始となりましたが、その後の低温多雨の傾向により生育が停滞し、摘採のピークは、平年より4〜5日遅れたと思われまます。そのようなかで、出品されましたお茶は、生産者の皆様の御努力により、外観、内質ともに優れたものでした。」と講評されました。



# 最優秀賞

玉露の部  
**並木秀和さん**  
かぶせ茶の部  
**奥谷輝夫さん**

京都府農林水産技術センター農林センタ―茶業研究所の吉田一夫所長を審査長に、茶業関係機関の専門家が審査にあたり、出品茶一品一品の外観(茶葉の形状・色つやなど)、香氣(お茶の香り)、水色(お茶の色)、滋味(お茶の味など)を一念にチェックしました。

新茶の出来栄を競う「第35回宇治田原町茶品評会」が6月9日、京都やましろ農協宇治田原支店で開催されました。

今年、玉露の部に9点、煎茶の部に1点、かぶせ茶の部12点、てん茶の部に11点が出品され競われました。

審査の結果、吉田審査長が「今年の茶の生育は、1月から3月下旬にかけて気温が高く推移し、3月末には冷え込んだものの、降水量は2月以降5月半ばまで多く推移し、自然仕立て園で平年に比べ6日、弧状仕

### 各部門の入賞者

(敬称略)

#### 玉露の部

- ▽最優秀賞Ⅱ並木秀和(200点) ▽優秀賞相当Ⅱ並木秀樹(199点) ▽優秀賞相当Ⅱ並木廣隆(195点) ▽優秀賞Ⅱ西出勇(191点) ▽優良賞Ⅱ木原浩太郎(189点) ▽優良賞Ⅱ奥谷輝夫(189点)

#### 煎茶の部

- ▽優良賞Ⅱ森口半一(192点)

#### かぶせ茶の部

- ▽最優秀賞Ⅱ奥谷輝夫(200点) ▽優秀賞Ⅱ下岡清富(198点) ▽優良賞Ⅱ森口半一(197点) ▽優良賞相当Ⅱ下岡京子(198点)

#### てん茶の部

- 3点) ▽優良賞Ⅱ高木利彦(190点) ▽優良賞相当Ⅱ下岡泰地(184点) ▽優良賞Ⅱ西川榮彦(184点) ▽優良賞Ⅱ垣内太平(181点) ▽優良賞Ⅱ大川正泰(180点)

- ▽優秀賞Ⅱ森田芳紀(200点) ▽優良賞Ⅱ並木秀和(193点) ▽優良賞Ⅱ新井弥平(191点)

※相当とあるのは、同一生産農家で同種類の茶が2点以上入賞した場合、上位1点に限定するという開催要領に基づいたものです。

## 社協通信

### 第43回 一人親家庭のつどい

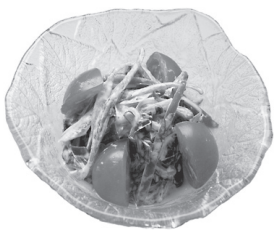
レクリエーションを通じて、親子のふれあいと一人親家庭相互の交流を深めましょう！ ぜひ、ご参加ください。

- 対象** 一人親家庭の中学生以下の子どもさんと保護者の方
- 日時** 7月30日(金) 午前7時45分～午後5時
- 行き先** ・大阪市環境局「舞洲工場」と交通科学博物館見学  
・ホテル大阪ベイタワー51階でランチバイキング
- 集合** 総合文化センター
- 参加費** 一人 500円(当日徴収)
- 持ち物** 水筒
- 締切** 7月20日(火)
- 協力** 民生児童委員協議会

●●町社会福祉協議会(☎88-3294・FAX88-4094)

### 食改の窓 ～食を通じた健康管理・町食生活改善推進員協議会～

#### No112 『ピーマンの夏サラダ』



材料 (4人分)

- わかめ(乾) .....6g
- ピーマン .....3個(90g)
- きゅうり .....1本(150g)
- ミニトマト .....8個(160g)
- マヨネーズ .....大さじ3・1/2(42g)
- ヨーグルト .....32g
- しょうゆ .....小さじ1(6g)
- こしょう .....1g

#### 作り方

- ①わかめは水に浸して戻してから湯に通し、ザルにあげて湯を切っておく。
- ②ピーマンは種を取って千切りにし、水にさらす。
- ③きゅうりは塩もみしておく。
- ④ミニトマトは半分に切っておく。
- ⑤ポウルなどに①～④とマヨネーズ、ヨーグルト、しょうゆ、塩、こしょうを入れ混ぜ合わせておく。

(1人分) エネルギー 104kcal 蛋白質 1.8g 脂質 8.5g カルシウム 40mg 塩分 0.7g

第6班(奥山田)  
谷川ヤスエさん

子どもの嫌いなピーマンも食べやすい。色どりが美しい。手間がかからない。



## 訪問歯科診療のおしらせ

通院困難な方の『ご自宅』や『介護施設』まで伺います。まずはお電話ください。

**田坂歯科医院** TEL 0774-54-0281

(休診) 土:日:祝 城陽市枇杷庄島の宮36-8

## ビジネスからパーソナルまで

90年の歴史の中で培った経験やノウハウと、最新のデジタル技術と設備を駆使してお客様のニーズにお応えします。

自社設備による一貫生産だから中間マージンゼロ、安くても早い。

新しいこと 運んでやる

SINCE 1911

**Shin-Shin-DO**

有限会社 新進堂印刷所

T611-0021 宇治市宇治妙楽9(あがた通り)  
TEL.(0774) 22-3024  
FAX.(0774) 23-0649

### 少女ソフトボールクラブ

## 宇治田原ビューティーズ

**新入団員募集**  
小学1～6年生

子供達は、スポーツを通して体が丈夫になり、辛抱強くなります。お子さんの成長を楽しみにして下さい。

毎週土・日曜日に練習していま～ず  
体験練習・初心者 **大歓迎**

お問合せ 住民体育館(☎88-4567) 保護者会 馬場(☎88-2110)



# 子育て通信



親子で一緒にあそんだり、育児の情報交換のできる場として「子育て支援センター」を開設しています。いつでも気軽にお越しください。子育てに関する相談も受け付けています。(平日/午前9:30～午後4:00)

## ＝7月の子育て支援センター事業＝

☎子育て支援センター  
☎88-6622 / FAX88-3104

### 各広場の対象者

- ・まいまい赤ちゃんネンネ広場  
妊婦さんから7ヶ月くらいまでの親子
- ・まいまいあそびの広場  
1才半から就学までの親子
- ・まいまい赤ちゃんヨチヨチ広場  
妊婦さんから就学までの親子及び  
8ヶ月から1才半くらいまでの親子
- ・まいまいおでかけ広場  
子育て支援に関心のある方

## お知らせ

### ★ファミリー・サポート・センター交流会 会員でない方もぜひご参加を

日 時：7月11日(日) 10:00～11:30  
場 所：保育所ホール  
内 容：アートセラピー(大きな紙に思い思いに絵を描いたりして造形を楽しむ)  
講 師：西田 真紀さん(カラーセラピスト)  
参加申込み：7月8日(木)まで

### ★紙芝居に親しもう！ ～昔のまんま、自転車の紙芝居がやってくる～

日 時：7月29日(木) 10:00～11:30  
場 所：文化センター研修室1  
紙芝居師：小笠原 優さん(国際紙芝居協会ヤッサン一座所属、元小学校校長)

※事前申込み不要

### ★手書きの「紙芝居」貸出しスタート！

宇治田原の民話や昔話などを、子どもたちに伝えていくことを目的として、手書きの紙芝居を貸し出す「本和か事業」を始めます。手書きの紙芝居ならではの魅力も楽しめます。町内のサークルやボランティア団体、サロン、グループ、学校、幼稚園、子供会などご利用ください。地域子育て支援センターに気軽にお問い合わせください。

日	月	火	水	木	金	土
日 付				1	2	3
事業名				まいまい赤ちゃんネンネ広場 10:00～11:15 子育て支援センター		
時間						
場所						
内容				ふれあいあそび		
4	5	6	7	8	9	10
	ノーパディーズ・パーク フェクト・プログラム 10:00～正午 文化センター 予約制		まいまい おでかけ広場 10:00～正午 湯屋谷会館 人形劇	まいまい赤ちゃん ヨチヨチ広場 10:00～11:15 子育て支援センター ふれあいあそび	▶臨床心理士による 子育て相談(要予約) 7月8日(木) 10:00～正午	
11	12	13	14	15	16	17
ファミリー・サポート・センター交流 10:00～11:30 保育所ホール 親子でアート	・会員外も 参加可 ・要申込み	まいまい おでかけ広場 10:00～11:30 郷之口会館 わらべうた	▶子育てサークル活動日 たんぽぽサークル 21日(水) 10:30～正午 ばべっぼサークル 12日(月) 10:00～正午 (いずれも子育て支援センターにて)			園庭開放 10:00～11:30 保育所園庭 雨天中止
18	19	20	21	22	23	24
		まいまい あそびの広場 10:00～11:30 保育所ホール スライムで遊ぶ	献立：ほうじ茶プリン・おにぎり 講師：食生活改善推進員・町管理 栄養士 持ち物：三角巾・エプロン・お茶		まいまい 食育広場 10:00～正午 保健センター 親子クッキング	
25	26	27	28	29	30	31
		まいまい おでかけ広場 10:00～正午 やすらぎ荘 7月生まれ誕生会		紙芝居に 親しもう！ 10:00～11:30 町文化センター 紙芝居口演	参加対象者： 乳幼児から小学4年生まで の親子および紙芝居に関心 のある方	



## こんにちは 保健師です

☎保健センター(☎88-6636)

## 熱中症にご注意!!

### ●熱中症とは

暑さによって起こる障害の総称で、「熱けいれん」「熱失神」「熱疲労」「熱射病」があります。高温多湿で風がなく、日差しが強いときに起こりやすくなります。ただし、屋内でも起こりますので、暑い室内では注意が必要です。単に気温が高いから発生するわけではなく、湿度が高い、無風、暑さ慣れしていないでも熱射病が発生しやすくなります。

### ●熱中症の予防法

- ①水分をこまめに取りましょう。ただし、糖尿病の方は清涼飲料水の飲みすぎには注意が必要です。
- ②熱を逃しやすい服装で、つばの広い帽子を着用して外出を。
- ③運動を行うときは、15分～1時間おきに休息をとります。
- ④食欲が落ちやすい夏は栄養が不足しがちですので、以下の食べ物をしっかり食べて夏バテ防止に努めましょう。

**ビタミンB1、B2** 豚肉(特にモモ肉、ひれ肉)、レバー、枝豆、納豆、豆腐、玄米、うなぎ、いわし、ゆずなど

**クエン酸** 酢、ゆず、グレープフルーツ、レモン、梅干しなど

**ビタミンC** 枝豆、トマト、カボチャ、モロヘイヤ、グリーンアスパラ、ゴーヤなど

**ナイアシン** ぶり、さば、あじ、たらこ、豚レバーなど

**香辛料・香味料** しょうが、わさび、しそ、ねぎなどをうまく使って食欲を刺激しましょう。

## ＝今月の保健・予防案内＝

- マタニティ教室(パパママ編)〈時間〉午前9時45分～正午  
7月4日(日)
- 乳児健康診査〈受付時間〉午後1時～2時  
7月20日(火)
- 三歳児健康診査〈受付時間〉午後1時～2時  
7月26日(月)
- 一般・乳幼児健康相談(※要予約)〈受付時間〉午前9時～午後4時  
7月13日(火)、27日(火)

◎ 場所はいずれも保健センターです。

## 元気はつらつ! 若返り塾

### ～舞台発表参加者募集～

毎年恒例!今年も秋の文化祭で舞台発表を行います。地区の垣根を越え、一緒に練習に励み、日頃の成果を発表しましょう。練習は本番までに5回程予定しています。仲間づくりの機会としてもぜひご参加ください。男性の参加もお待ちしております。



第1回練習日 7月28日(水)

午後2時30分～3時45分(受付2時より)

場 所 総合文化センター研修室1(3階)

持ち物 薄手のバスタオル・飲み物

☎・☎地域包括支援センター(☎88-3719)・各地区での体操時

## 元気はつらつ! 若返り塾〔7月分〕

地区	場所	開催日	時間
岩山	会館	7月5日(月)	午前10時～正午
荒木	(やすらぎ荘)	7月20日(火)	午後2時～4時
湯屋谷	会館	7月2(金), 14日(水)	午前10時～正午
南	公民館	7月2(金), 14日(水)	午後2時～4時
銘城台	自治会館	7月9日(金)	午前10時～正午
郷之口	会館	7月7日(水)	午後2時～4時
緑苑坂	自治会館	7月12, 26日(月)	午前10時～正午
立川	公民館	7月12, 26日(月)	午後2時～4時
禅定寺	会館	7月16日(金)	午前10時～正午
奥山田	会館	7月16日(金)	午後2時～4時
高尾	公民館	7月9(金), 22日(木)	午後2時～4時



# 今月の見る知る参加する

# 案内欄

○=問合せ先 / □=申込先

7月						
日	月	火	水	木	金	土
				1	2	3
4	5	6	7	8	9	10
11	12	13	14	15	16	17
18	19	20	21	22	23	24
25	26	27	28	29	30	31

## 募集

### 「ギャラリーバス」展示作品募集

**応募資格** 町内在住の就学前の児童  
**展示予定枚数** 8枚  
**絵画サイズ** B3(縦36cm×横51cm)以内の絵画

**テーマ** 敬老の日になんだ作品  
**運行予定** 9月(1ヶ月間)  
**展示場所** 福祉バス「なごみ号」車内広告枠

**応募締切** 7月26日(月)  
**応募方法** 郵送または持参  
 ※応募者多数の場合は、選考により展示作品を決定。  
 ※展示する絵画は、事前に応募者にお知らせします。

**町営住宅(天皇団地)入居者募集**  
**募集戸数** 1戸(2名以上の申込みの場合は抽選)  
**団地所在** 大字荒木小字天皇2の2番地 第6号  
**間取り** 3DK(76.82㎡)  
**家賃** 町営住宅の設置及び

### 8月発行 福祉バス「なごみ号」時刻表 有料広告を募集

**時刻表概要** ▽規格ⅡA 3サイズ、2色刷(緑・黒色) ▽体裁Ⅱ縦:二つ折り、横:ジャバラ折り(ポケットサイズ) ▽発行部数Ⅱ6,000部 ▽発行月Ⅱ8月 ▽その他Ⅱ町内全戸配布および公共施設に配架

**要綱**、「町有料広告掲載基準」および「町福祉バス時刻表有料広告掲載要領」を遵守すること  
**※町ホームページに掲載**  
**募集期間** 7月1日(木)～14日(水)  
**申込方法** 申込書に広告原稿を添えて、提出(申込書は企画・財政課に備え付け。町ホームページからもダウンロード可)  
**掲載等の決定** 応募数が4件以上あった場合は、審査後に抽選により決定。  
**※抽選にあたって** は町内事業者を優先。掲載枠の位置は、抽選に

**規格Ⅱ** 全3枠(1枠のサイズ縦4cm×横9cm) ▽掲載位置Ⅱ時刻表の裏表紙 ▽掲載料Ⅱ1枠あたり1万円 ▽掲載期間Ⅱダイヤ改正等により再発行した場合でも1年間の掲載を保証。  
**基準** 「町有料広告掲載

要綱、「町有料広告掲載基準」および「町福祉バス時刻表有料広告掲載要領」を遵守すること  
**※町ホームページに掲載**  
**募集期間** 7月1日(木)～14日(水)  
**申込方法** 申込書に広告原稿を添えて、提出(申込書は企画・財政課に備え付け。町ホームページからもダウンロード可)  
**掲載等の決定** 応募数が4件以上あった場合は、審査後に抽選により決定。  
**※抽選にあたって** は町内事業者を優先。掲載枠の位置は、抽選に

**福祉バス時刻表**  
(平成22年8月現在)



〈表紙〉

〈裏表紙〉

**有料広告枠**

**有料広告枠**

**有料広告枠**

〈裏表紙〉

管理に関する条例、同施行規則の規定による(※世帯の所得によって異なる)  
**申込受付期間** 7月1日(木)～7月12日(月)  
**申込方法** 「町営住宅入居申込書」に必要書類を添えて建設・環境課へ持参。  
 ※募集案内・申込書は建設・環境課に備え付け。町ホームページにも掲載  
**入居日** 8月1日(日)  
**申込資格** ①公営住宅法で定める入居収入基準以下であること②現在同居または同居しようとする親族があること③住宅に困窮していることが明らかであること④町内に居住あるいは職場を有すること  
**町・建設・環境課**(☎888-6937)

郵送または直接持参  
**募集期間** 7月1日(木)～9月30日(木)(※当日消印有効)  
**表彰** 部門別に数点、入選作品を選定し表彰。表彰は12月上旬の「第2回人権のつどい」で行い、入選者には賞状・記念品を贈呈。  
**その他** ▼作品は自作かつ未発表のものに限る ▼入選作品の著作権は町に帰属する ▼応募作品の返却はしない ▼応募作品は人権週間に合わせて総合文化センターに展示 ▼入選作品は、啓発物品に活用予定  
**町・総務課**(☎888-6631・〒610-0289 荒木西出10番地・Eメール soumu@town.ujitawara.kyoto.jp)

### 人権標語作品募集

同和問題をはじめ、児童虐待、DV、障がいのある人や外国人等への差別など、さまざまな人権問題の解決と、人権意識の高揚をめざし、人権標語を募集します。  
**応募資格** 小学5年生以上の町内在住・在勤者  
**募集内容** 人権の大切さや思いやり、差別やいじめの根絶、命の尊さなど、人権啓発に関する標語  
**部門** 小学生・中学生・一般の部の3部門  
**応募点数** 制限なし  
**応募方法** 作品の裏面または別紙に、住所、氏名(ふりがな)、年齢、電話番号、小・中学生は学校名・学年を記入のうえ、Eメール、

**生活・相談**

**高校通学費補助金制度 定期の写しを忘れずに!**  
 町内に在住し、高校(専修学校および各種学校を含む)にバス通学をしている生徒の保護者に対して行っています。申請は毎年1月に教育委員会にて受け付けていますが、その際、ご使用の『通学定期の写し(各学期・各月分)・バスカード等』が必要で、期限の終了した定期券は返却する前に必ず写し(現物でも可)を残しておいてください。  
**町教育委員会教育課**(☎88-5850)

### 身体障がい者相談日

**日時** 〈整形外科〉7月7・14・21・28日(水) 午後2時～4時(※事前連絡必要)  
**場所** 京都府家庭支援総合センター城陽相談室(城陽市中芦原)  
**内容** 身体に障がいのある方に対する相談(補装具相談、リハビリに関する相談、施設利用相談など)  
**町・福祉課**(☎888-6635)

### じん臓機能障がい者 通院交通費支給制度

京都府では、じん臓機能に障がいをお持ちの方が、医療機関で慢性透析療法を受けるため、月額1万円を超える通院交通費(バス・電車等の公共交通機関の運賃)を支払われた場合、その超えた額の1/2を補助します。  
 申請には、医療機関での通院証明書等が必要となりますので、制度の詳細・手続きはお問い合わせください。  
**町・福祉課**(☎888-6635)

**多重債務法律相談(無料)**  
**内容** 弁護士による無料法律相談  
**申込方法** 事前に産業振興課または府山城広域振興局消費生活相談窓口にて電話で連絡  
**相談会場・日時**  
 ▼城陽市福祉センター  
 7月2・16日、8月6・20日、9月3・17日(金) 午後4時～7時  
 ▼八幡市生活情報センター  
 7月6日、8月3日、9月7日(火) 午後1時～4時  
 ▼京田辺市社会福祉センター  
 7月14日、8月11日、9月8日(水) 午後4時～7時  
 ▼木津川市役所北別館  
 7月9・23日、8月13・27日、9月10・24日(金) 午後4時～7時  
**町産業振興課**(☎888-6638) / 府山城広域振興局商工労働観光消費生活相談窓口(☎21-2426)

### 難病相談(神経系)

**日時** 7月13日(火) 午後1時～3時30分まで受付  
**場所** 府山城北保健所綴喜分室(京田辺市)  
**対象者** 神経系難病およびその疑いがある方やその家族  
**\*神経系難病とは\*** パーキンソン病、多発性硬化症、

**7月の図書館**

**休館日** 毎週火曜日  
 19日(月)(祝日・海の日)  
 29日(木)(館内整理日)

**おはなし会**  
 ①10日(土) 11:00～  
 ②24日(土) 11:00～



# お知らせ

公共下水道受益者負担金および浄化槽整備推進事業分担金平成22年度第1期分納入のおお願い

下水道受益者の方および町が平成21年度に浄化槽を設置した方に、公共下水道受益者負担金および浄化槽整備分担金の第1期分の納付書を送付していますので、期日までに収納取扱金融機関で納付してください。

だ接続工事をしていない方は早期に接続してください。  
 図・圃上下水道課(☎88-3337)

## 下水道排水設備工事責任技術者更新講習・認定試験

公共下水道や町が設置した浄化槽へ接続するための宅内排水設備工事は、町の指定を受けている指定工事店で行う必要があります。

その指定工事店の指定要件となる排水設備工事責任技術者の更新講習・認定試験が行われます。

◆更新講習  
 申請書配布 日本下水道協会京都府支部より更新対象者に送付

## 下水道普及促進奨励金

公共下水道の供用開始(宅前の下水管工事の完了)から下水道への接続(切替)工事をする方には、奨励金2万円を交付しています。

◆認定試験  
 申請書配布・受付場所 上

永谷宗円さんを

主人公にした演劇作品!!

好評発売中

# 現代宗円ばなし「喫茶去」

(劇団「しんせんユニット」)

日時 8月29日(日) 全席自由席  
 午後2時30分開演(午後2時開場)

ところ 総合文化センター  
 (さざんかホール)

入場料 前売券 1,500円(大人)  
 500円(高校生以下)  
 当日券 各300円増

※UP満点カード2枚と大人チケット1枚交換可能  
 (総合文化センターでのみ)  
 ※未就学児の入場は、ご遠慮ください。

図総合文化センター(☎88-5851)

下水道課(水道庁舎2階)  
 受付期間 7月5日(月)～20日(火)

受験講習日 11月7日(日)  
 認定試験日 11月14日(日)  
 講習・試験場所 いずれも京都J.A会館

図・圃上下水道課(☎88-3337)

## 視覚障がい者ふれあいのつどい

内容 視覚障がい者たちの相談や便利グッズの展示・体験。行政や社会福祉協議会、京都府視覚障害者協会との紹介を交えた講演会など  
 日時 7月18日(日) 午前10時～午後3時  
 場所 総合文化センター研修室1  
 対象者 町内在住の視覚に障がいのある方やそのご家族、ボランティアの方など  
 ※当日参加、大歓迎  
 図・圃京都府視覚障害者協会(☎075-46212414)

## 住宅用火災警報器の設置助成

助成対象 65歳以上の単身世帯および高齢者のみの世帯で、住宅用火災警報器を設置し、領収書をお持ちの方  
 助成額 1基につき必要経費の1/2で2,500円を上限  
 設置義務 火災の発生を早期に知らせるため、平成23年5月31日までに個々の家庭に火災警報機の設置が義務付けられています。  
 図健康長寿課(☎88-6336)

## 「手書き紙芝居」貸出しスタート

保育所や子育て支援センターに寄贈いただいたたくさんの方の「手書き紙芝居」があります。ぜひ住民の皆さんにも活用いただきとうとう貸出しを始めました。  
 宇治田原の民話や昔話などもあり、紙芝居を通して、子どもたちが自分の住んでいる町に愛着が持てるよう、

## 音楽に親しむつどい(入場無料) ロビーコンサート

【会場】 総合文化センター 2階ロビー

日時 7月17日(土) 午後2時～3時  
 出演 アロハウクレレ・ブリーズ  
 演奏曲 童謡、唱歌、歌謡曲、ハワイアン など  
 図総合文化センター(☎88-5851)

## 住民プール

7/15 オープン



期間 7月15日(木)～8月30日(月)

※毎週火曜日休み

時間 午前10時～午後4時

入場料 ▶大人=200円 ▶小・中学生=150円  
 ▶小人=100円(小人は保護者の付き添い必要)

※障がい者として認定を受けられている方は、入場料免除。障害者手帳等証明できるものを提示ください。なお、利用の際、付き添いが必要となります。

図住民体育館(☎88-4567)



## スポーツ

熱中症にご注意を

熱中症は、特に気温・湿度が高く、風が無い時に激しい運動などを行うと、筋肉から大量の熱の発生や、脱水などの影響により起こると言われています。重度になると、意識がなくなってしまうことがあります。気温や湿度が高いグラウンドや室内でのスポーツをする場合は、スポーツウエアは吸収性や通気性のよいものにし、のどが渇く前にこまめに水やスポーツドリ



## 講座・教室

ゆかた着付け教室

日時 7月26日(月)・28日(水) 午後1時30分～3時30分  
 場所 総合文化センター和室  
 講師 宇佐美まりさん  
 対象 町内在住・在勤の女性(高校生以上)  
 定員 10名  
 受講料 無料  
 図・圃教育委員会教育課(☎88-5850)

夏休み子ども絵手紙教室

日時 7月26日(月)・8月19日(木) 午前10時～正午  
 場所 総合文化センター研修室2  
 内容 文化協会の絵手紙サークルの指導で、花や野菜、くだものを画材に作成  
 対象 小学生  
 定員 20名  
 申込期限 7月23日(金)  
 材料費 1回200円  
 図・圃教育委員会教育課(☎88-5850)

図書館夏休み工作教室

日時 8月5日(木) 午前10時から  
 場所 住民体育館アリーナ  
 内容 厚紙でブーメランを

ンクで水分を補給するなど、熱中症を防ぎましょう。  
 図住民体育館(☎88-4567)

作り、体育館アリーナで実際に飛ばしてみます。  
 定員 20組程度(幼児・小学生対象。小さなお子さんは保護者同伴)  
 申込み 図書館窓口または電話で申込み(参加費無料) 準備物 はさみ、カッター、色ペン、ものさし、上履き  
 図・圃町立図書館(☎88-5852)

みんなで宇治田原の環境と自然を考えよう 田んぼと田原の生きものたち  
 日時 8月4日(水) 午前9時30分～正午  
 場所 総合文化センター集合  
 内容 田原川に入り川の生き物や水質の調査、ピオトープの生き物の観察  
 講師 環境生物研究会会長 阪本伊三雄さん  
 対象 小学生以上の町内在住者(親子での参加可)  
 図・圃教育委員会教育課(☎88-5850)

## 生涯学習事業〔7月開催分〕

講座名	開催日	時間	場所
子ども絵手紙教室	26(月)	10:00～正午	総合文化センター研修室2
子ども茶道教室	10・24(土)	10:30～正午	総合文化センター和室
ゆかた着付け教室	16・23(金)	13:30～15:30	総合文化センター和室

図教育委員会教育課(☎88-5850)



「そこは想像さえも呑み込まれる未知の世界」

生命の飛ぶ空。

それはある少年の一言から始まった「海ってなに?」

夏休み映画会 Jacques Perrin presents

# オーシャンズ

平成22年 7/24

全席自由席

13:30開演 (開場13:00)

宇治田原町総合文化センター さざんかホール

子ども (中学生以下): 500円  
大人 (高校生以上): 800円

好評発売中

主催: 宇治田原町教育委員会/お問い合わせ: チケット販売 ● 宇治田原町総合文化センター TEL. (0774) 88-8851

## わかる! 納得!! 地デジ対策

~テレビについて大切なお知らせです~

シリーズ...⑪

### ~完全移行まであと1年~ 地デジ放送 準備はお済みですか?

現行のアナログテレビ放送は、来年7月24日までに終了し、地上デジタル放送(地デジ)に変わります。お早めのご準備をお願いします。

なお、国(総務省)が行う視聴者への主な支援策には、以下の内容があります。

- 【個人向け】
- エコポイント

- 低所得者への受信機器購入等の支援
- 受信相談・受信調査
- 地デジ説明・相談会、戸別訪問
- 「地デジ専用アンテナキット」貸出し

【共聴施設向け】

- 辺地共聴施設整備事業
- 集合住宅共聴施設の地デジ化経費に対する助成金(マンション・アパートなど)
- 受信障害対策共聴施設の地デジ化経費に対する助成金(ビル陰など) ほか

※詳しくは、以下の窓口まで

- 総務省地デジコールセンター ☎ 0570-07-0101
- デジサポ京都 ☎ 075-330-3030 (※5月から直通電話ができました)
- 総務省近畿総合通信局放送部放送課 ☎ 06-6942-8568

※町広報紙で地デジのシリーズ記事を掲載しています。過去の記事は、町ホームページ(<http://www.town.ujitawara.kyoto.jp/>)内をご参照ください。国等の関係機関ホームページへのリンクも行っていきます。

過去のシリーズ記事は、町ホームページに掲載中!  
企画・財政課(☎88-6632)

## 宇治田原町の小さな博物誌⑦

### 化石への想い 広報モニター 阪本伊三雄さん

つゆ空の季節となり、雨の日は、空想の夢にひと時を楽しみましょうか。

人類がまだ地球上に現われない、遙か遠い昔のことです。今から約1,500~1,700万年前の新生代第三紀中新世期に、宇治田原町は海や湖の深い底にありました。

現在の厚さ約250mの地層は、綴喜層群と呼ばれ、その時代の魚貝類などの生物が堆積して化石となったものです。たび重なる造山運動や地殻の変動で隆起したのが私たちの住む町です。

ですから、宇治田原町は化石の宝庫で、湯屋谷や奥山田の山中から、帯状の層となって化石が見られるのです。アカガイやタマガイなど多くの貝類に、サメの歯、カニなどと合わせ、植物の化石も見つかっています。

この生物が棲息していた時代にタイムスリップさせ、自分が海の生き物になったと、想像の、夢の世界を繰り広げてみましょう。楽しいですね。

詳しくは、総合文化センターの3階に化石の解説と標本が展示されています。

※現在、化石の採掘は危険度も高く禁止されています。



## 花火遊びはご用心 場所・時間わきまえて、後始末キチリ

- ・水の用意は忘れずに!
- ・花火を人や家に向けたり、燃えやすいもののある場所で遊んだりしないようにしましょう。
- ・大人と一緒に遊びましょう。
- ・たくさんの花火に、一度に火をつけないようにしましょう。

### ~「いざっ!」でときに備えて~ 普通救命講習

これからの季節、水に伴う事故の発生が予想されます。アルバイトや当番などでプール監視員として活動される皆さん、夏休みに海やプールに出かける予定のあるお父さん、お母さん、今一度応急手当の方法を確認してみたいはいかがでしょうか?

- 内容 AED(自動体外式除細動器)を使った救急蘇生法など
- 日時 7月10日(土) 午前9時~正午
- 申込方法 前日までに、窓口または電話で連絡。
- その他 講習会で一定レベル以上の技術を習得された受講者には修了証を発行。

☎ 宇治田原消防分署(☎88-5500)

## おめでとうございます

6月18日、京都府開庁記念日記念式典において次の方々表彰を受けられました。

平成22年度市町村・地域自治功労者表彰

上田 明 男 さん (環境審議会委員)

平成22年度環境保全功労者表彰

岡 清 一 さん (禅定寺京都府歴史的自然環境保  
全地域担当自然環境保全監視員)

梅雨に入り、じめじめした過ごしにくい日が続くと気分も落ち込んでしまいがちです。

梅雨らしいが、ホタルを見に町内をうろうろと。やすらぎの道は、たくさん家族連れやカップルで賑わっていました。今年も、



谷口 重虎ちゃん(1才3カ月)  
鈴木 寧々ちゃん(3才)  
新宮 和弥ちゃん(1才5カ月)

かわいい孫3人組☆これからもなかよくしてね♪  
(じいじとばあばより)



## わが家の アイドル

(5月27日~6月25日)

- 対象 乳幼児
- 必要事項 写真を貼付のうえ、メール本文に子どもの氏名(ふりがな)と年齢(〇歳〇ヶ月)とメッセージ(25文字以内)
- 備考 紙面の都合上、掲載できない場合がありますのでご了承ください。
- 送信先 info@town.ujitawara.kyoto.jp (総務課広報アドレス)

☐ 携帯カメラでハイチ〜ズ

- テーマ 自由(公序良俗に反しないもの)
- 必要事項 写真を貼付のうえ、簡単な説明文(25文字以内)と住所・氏名を明記