

町民の窓

Ujitawara Public Relations

●人のうごき (11月1日現在)
9,254人(-18)
男4,651人(-9) 女4,603人(-9)
出生3人 死亡9人 転入24人 転出36人
3,756世帯(+7)()内は前月比

町長直通メール nishitani@town.ujitawara.lg.jp 町長直通FAX 88-2011 ホームページアドレス <http://www.town.ujitawara.kyoto.jp>



目次	02~03	想いよ届け。第35回宇治田原町小・中学生主張大会
	06	地域における相談支援のボランティア民生委員・児童委員
	12	年末年始のごみ・し尿収集

●ヨーイドンで手加減なしの真剣勝負 (商工祭 11月3日)

今年はふるさとまつりとの同時開催で、大いに盛り上がりを見せた商工祭。子どもから大人まで真剣勝負のラムネ早飲み競争では、炭酸の泡に苦戦しながらも各回とも激闘が繰り広げられました。この勢いで師走の慌ただしさも乗り切りましょう!

け

第35回

宇治田原町小・中学生主張大会

11月16日(土)に総合文化センターさざんかホールで開かれた「小・中学生主張大会」には、町内の児童・生徒の代表6名が、壇上で堂々と自分たちの想いや考えを発表しました。作文の一部を抜粋し、要約したものを紹介します。

「相手の気持ちを考える」ということ

私は、小学3年生から宇治田原町の茶道教室に通っています。教室の決まりは5つあって、「あいさつをする」「感謝をする」「相手の気持ちを考える」「後始末をする」「物を大切にします」です。私は、中でも特に「相手の気持ちを考える」が大切だと思います。なぜなら、茶道ではお客様に対するおもてなしの心が大切だからです。

最近、近未来の日本・アンドロイドが普及する日常を描いた「つくられた心」という本を読みました。この本のように、もし、クラスメイトや先生など身近な人が最新型のアンドロイドだったら、私は友達と仲良くできるかを考えてみました。

近い将来、本当にアンドロイドだらけの、本のような世界が実現するかもしれません。高齢化が進んでいるので、アンドロイドは重要な労働力となるでしょう。介護ロイドがいれば、一人暮らしのお年寄りでも安心して暮らせるし、レストランのサービスロイドがいれば人手不足解消や人件費削減、年中無休で営業することができるからです。

Ito Mito
伊藤 美都さん
宇治田原小学校6年



もちろん、私のようにお茶会でお点前をしたり、おかしを出したりすることもできると思います。でも、お茶を点てたりするアンドロイドに私達のようなおもてなしの心はあるのでしょうか。人間とまったく同じでしょうか。アンドロイドには、本物の魂がやどっているわけではなく、あくまでも「つくられた心」です。私は本物の魂がやどっていて、「本物の心」を持っている人間が行うお茶会がいいです。茶道は文化だけでなく、昔の人のおもてなしの精神も受け継がれていると思います。その精神を受けつぐことができるのは、アンドロイドではなく私達人間だと思います。だから、私達にしかできないことを、私達が大切に伝えていくべきです。

私は、茶道教室に通っているからこそ「相手の気持ちを考える」という心は大切に気付けたと思います。これから、その気付いたことを普段から気にかけて、意識して行動できるようにしていきたいです。また、私にしかできないような、「相手の気持ちを考える」ということを意識したおもてなしがお茶会でできるようにしたいです。

海のプラスチックゴミ

みなさんは、海に捨てられているプラスチックゴミを見たことがありますか。私はニュースで見たことがあります。ニュースでは、世界中の海岸にもものすごい量のプラスチックゴミが打ち上げられ、山のようになっていました。私がおどろいたのは、フィリピンの海岸に打ち上げられたグジラの胃から四十キログラムものビニール袋が出てきたことです。このような例が世界各地でいくつも報告されています。他にも、ウミガメやイルカなど、たくさんの海の生き物たちがプラスチックゴミを食べて死んでいます。

では、そのプラスチックゴミは、なぜ海にあるのでしょうか。捨てているのは私たち人間なのです。調べたところ、海に流れこむゴミは年間500万トンから1300万トンとも言われ、2050年には魚の量を上回ると予測されています。

私は、ドライブの時に道路のいたるところでペットボトルやビニール袋を目にします。それらは、やがて川から海

Shibagaki Airu
柴垣 娃月さん
宇治田原小学校6年



に流れ、それらを海の生き物達が食べ、そして死んでいきます。ビニール袋やプラスチック、ペットボトルは石油から作られています。日本では石油はほとんど採れないので、遠い中東の国からタンカーで何カ月もかけて運ばれてきます。それらを捨てるということは、時間とお金をかけて運ばれてきた大切な石油を簡単に捨てるということになります。私はペットボトルやゼリーやヨーグルトのカップをポイ捨てせず、燃えないゴミとしてきちんと分別するようにしています。だけど、現在、日本のプラスチックゴミのリサイクル率は約28パーセントで、あまり進んでいるとは言えません。

世界中の人が、私と同じ気持ちになって一人ひとりが自分にできることをすれば、道路もきれいになり、気持ちのよい環境になります。また、海の生き物達も命を落とすことがなくなり、私達もおいしい魚や海藻を食べることができ、安心安全な食生活がおくれることでしょう。

プラスチックは便利で使い勝手のいい物です。無駄にするような使い方をしてはいけません。大事な資源。今、私たち一人ひとりができることをみんなで考えていきたいと思います。

いじめを許さない強い気持ち

最近、いじめに関するニュースをよく目にする。いじめの件数をインターネットで調べてみると日本全国で合計約32万件で、その6割ほどが小学生が関わっているいじめであった。これを見たとき、この数の多さ、そして小学生が多く関わっているという事実におどろかされた。なぜなら今、私が当たり前のように過ごしている楽しく安心した学校生活も、一つのちょっとしたことで大きく変わってしまうかもしれない。そんな怖さを感じた。

いじめをなくすために、自分には何ができるのだろうか。そう考え、「いじめ」というタイトルの本を読んだ。その本の中にある言葉は今でもとても印象に残っている。それは、「見ている人も、いじめている人と同じなんだよ。」という言葉だ。もし、今誰かをいじめている人がいたり、いじめを見て見ぬふりをしたりしている人がいるのであれば、このことを考え、今すぐにでもそのいじめをやめてほしいと思う。

Uraoka Kumi
浦岡 玖美さん
田原小学校6年



なかには、「いじめはすぐにはなくならない。」「完全になくすことはできない。」と言う人もいるかもしれない。しかし、いじめは絶対になくさなければならないと私は強く思う。私が読んだ本には、「いじめている人も本当はいじめたいと思っていないこともある。」とも書かれていた。もし本当にそうなのであれば、まずはこの行動が正しいか自分の行動を見直し、考えることが大切だと思う。まわりの人は、まき込まれるこわざもあると思うが、止める行動、助ける勇気が大切だと思う。この少しの勇気が苦しんでいる人を救い、いじめのない世界への第一歩になるのではないだろうか。

やはりいじめのない社会が、よりよい未来なのではないかと思う。そして、いじめはどんな理由があっても決して許されることではない。いじめという行動が人を自殺に追い込んでしまうこともある。これからは、もしいじめられている人を見たら「助けたい。」と思った。私の主張を聞いている人は、当たり前のことを言っているだけだと思うかもしれない。でも、この当たり前のことを積み重ねていくことが、いじめのない社会、そして、みんなが安心して生活できるより良い社会へとつながっていくのではないかと私は考えている。

学校は未来をよりよくする

世界中の子ども達が学校に行けるようになること。このことが誰もが幸せに暮らすことへの第一歩であり、より良い未来をつくるために欠かせないことだと僕は考えている。

最近、水くみに行くために学校へ行けない子どもが世界にはたくさんいることをテレビで知った。僕は、とてもおどろいたと同時に、自分が毎日当たり前のように学校に行き、勉強をし、友達と楽しく過ごしたりできるのは、とても恵まれていることなのだと実感した。

どんな理由で学校に行けないのだろうか。そう考えインターネットで調べてみた。すると、学校に行けない子ども達は、世界中で約6,700万人もいることがわかった。この数字を見たときとてもおどろいた。こんなにたくさんの子が学校に行けないとは思っていませんでした。学校に行けないのは、速くで通うことができなかったり、家の手伝いをしなければならなかったりなどの理由があるということもわかった。

Yamada Yoshihiro
山田 佳裕さん
田原小学校6年



次に、世界ではどのような支援が行われているかを調べ、「ユニセフ」という団体があることを知った。「ユニセフ」では子ども達の未来を守るための活動が行われており、世界中の子ども達が学校に行けるように努力をしてくれているのだということがわかった。

今の自分達にできることはないのだろうか。世界中に学校を建てたり、水道を整備したりすることは確かに難しいが、募金活動などをして少しずつ貢献していくことも大切だと僕は考えている。今も世界には水道がなかったり、決して裕福な暮らしができていないところが多くある。子ども達が学校に通い、友達ができ、一緒に勉強をすることができる。それだけで、そこで暮らす人は楽しい気持ちになり、明るい暮らしになるのではないだろうか。これがより良い未来につながるのだと僕は思う。

誰にとっても幸せな暮らしが実現してほしい。そして学校に行けない子ども達が学校に行けるようになってほしい。僕にできることは積極的に募金をする、一生懸命勉強をし、力を付けること。そして、「ユニセフ」のような支援団体の活動に参加し、一人でも多くの人にこの事実を知ってもらうようにすることだ。それだけと思うかもしれないが、それが誰もが幸せに暮らすことのできる世界の実現、より良い未来へとつながると僕は信じている。

第6回

宇治田原ふるさと文化賞

子どもたちに、俳句を通して郷土愛を育み、まちの再発見をしてもらおうと「私たちの宇治田原」をテーマに俳句を募集。応募作品から選考委員会の厳正な審査により、入賞作品10句を選定しました。

■入賞者（敬称略）

【中学生の部】

最優秀賞

増戸ゆな（維中2年）

「田原川 春色染める 花吹雪」

優秀賞

千葉瑞生（維中1年）

「いってきます 自転車こごと 茶の香り」

社会教育委員会委員長賞

上辻航輝（維中1年）

「あれを見て 天を翔ける メジロだよ」

文化協会会長賞

西岡美咲（維中3年）

「晴れた夜 星満天の 宇治田原」

維孝館学園校長賞

本間優唯（維中3年）

「ころ柿を ころがす音が 秋を呼ぶ」

【小学生の部】

最優秀賞

西川唯乃（田小1年）

「うじたわら チャッピーバスで どこいこう」

優秀賞

阪本 鮎（宇小1年）

「かせきとり むかしたわらは うみのなか」

社会教育委員会委員長賞

高山美乃里（田小1年）

「おちゃのんで きれいでいてね おばあちゃん」

文化協会会長賞

馬場一香（田小4年）

「おかえりと むかえてくれる たわらまち」

維孝館学園校長賞

王野佳奏（宇小3年）

「こころがね ほかほかするよ 茶のかおり」

作品展示 入賞作品は、総合文化センター2階ロビーに展示しています。

■ 図社会教育課 ☎ 88-5850

新教育委員に川崎文男さん



南在住。63歳。
滋賀大学を卒業後、大津市内の小学校で校長として勤務されたほか、大津市教育センター次長や大津市教育委員会学校教育課長としても勤務されました。

■ 図学校教育課 ☎ 88-5850

想いよ届

子どもをいじめる親の心境



Okuda Chinatsu

奥田 千夏さん

維孝館中学校2年

みなさんは「虐待」をする親の心境を考えたことがありますか。私は、虐待をなくすためには、親が子どもに暴力をふるう理由を考えることが必要だと考えました。

どうして虐待が起こるのか、私が考えた理由は三つあります。

1つ目は、仕事や育児がうまくいかず、そのストレスで子どもに当たってしまったという例です。子どもと関わる仕事の場合、子どもに対してイライラすることも少なくないと思います。そのストレスを自分の子どもにぶつけてしまうのかもしれない。育児の場合、自分の想像以上にたいへんで、思い通りにいかず、「この子がいなければ」と考え、虐待をしてしまったのかもしれない。

2つ目は、親にも虐待された経験があり、そのうらみをはらすために関係のない自分の子を傷つけてしまったという例です。これを「虐待の連鎖」といいます。被害者は、多くの場合、親から愛情を受けずに育っています。虐待を経験した親が加害者になるかならないかは、沢山のひとと出会い、愛情や信頼を受ける喜びを感じた経験の量で変わるそうです。

3つ目は、虐待をする人は、基本的に自分以外の人を愛したり、信用したりしないそうです。これは、この人が親から人を愛することや信用するということを学んでいないからではないでしょうか。

さて、皆さんに知ってもらいたいのは虐待をする親だけを責めても問題は解決しないことです。自分も虐待されていたから子どもを虐待するということは許されません。ですが、親もどうしたらいいのかわからなくなっているのかもしれない。

これらの問題を解決するには、社会全体で子どもを育てるセーフティネットが必要です。例えば保育園の整備を進めたり、母子家庭への援助を増やすなどです。また、虐待をしている親には関係機関がサポートチームをつくって支援する取組みもあるそうです。

最後に、虐待をした親の心理を解説したエピソードを紹介します。「ほんまに叩くつもりなんかなかった。でもついカッとなって叩いてしまった瞬間、これまで頑張ってきた気持ちが一瞬で壊れてしまったような気がした。」理不尽に殴ってしまったからこそ、しつげをするという理屈で、虐待がエスカレートしていったそうです。人は理不尽な怒りに身を任せてしまうことがあります。しかし、そこから引き返せるかどうかは、ほんの一瞬で決まることもあります。もしこのエピソードの中の加害者が「ごめん」と一言子どもに言っていたら、このような虐待は続かなかったのかもしれない。

私がここでみなさんに伝えたかったことは、育児は簡単ではないこと、親以外にも自分を愛してくれる人を見つけること、虐待をしている親だけを責めても問題は解決しないこと、できるだけ多くの人がまわりで気をかけること、この四つです。私の意見が虐待をされている方や、している方に届き、少しでも勇気づけられたりしてもらえたらうれしいです。

お茶について

みなさんは、ふだんおいしいお茶を飲んでますか。僕は、お茶を飲むことについて考えた。お茶と言えばまず番茶をイメージするが、玉露や煎茶などの緑茶もある。玉露と聞いても「何だろう」とって思う人も多いと思う。だから、玉露について少し話をしたいと思う。

僕の家はお茶農家だ。生まれた時から祖父や祖母、父達が茶畑で働くのを見て、茶畑の緑の中で育った。作っているのは、緑茶の中で一番高級な玉露である。玉露は、新芽がはじめる頃から日光を浴びないように、黒いネットを茶畑に着せる。それはすごく手間がかかる作業だ。お茶の採れる時期には、暑さの中で休みなく天候に悩まされながら刈る。だからその時の父は、まるで何かにとりつかれたかのようで、とても怖い。この時期は、父がいない分、母一人で僕達三人兄弟の世話や家事などをしないといけない。そんな両親の姿を、僕は小さい頃から見てきた。一生懸命家族のために働いてくれている両親には感謝している。

僕の小学校にも茶畑があり、毎年五月にはお茶つみをする。授業ではお茶の勉強や茶工場の見学をするし、学校の水道の蛇口からはお茶が出るなど、お茶はいつも身近にある。「お茶のまち」の良い所だと思う。お茶の町で育ち、お茶のことを学び、そして作る。



Yamanaka Yuto

山中 雄斗さん

維孝館中学校2年

しかし、そのお茶が最近あまり売れなくなっている。昔のように急須に茶葉を入れて飲む人が少なくなった。玉露は熱湯ではなく、少しお湯を冷ましてから入れないといけない。手間がかかるのでお茶をつくらせてくれる僕達でさえ番茶を飲んでいる。最近では、手軽なペットボトルのお茶を飲む人も多い。でもペットボトルのお茶は、残念ながら急須で入れるお茶とは比べ物にならないのだ。少しの茶葉で作っているのに、本来の成分が全部損ねない。冬場などに玉露を飲むと、風邪もひきにくくなる。カフェインが少しきつくと、高級なお茶なので毎日飲むのは難しいのだが、もう少し手軽に飲みたいものだ。

何年後か、僕も父や祖父達のようにお茶を作る仕事を継いでいくだろう。しかし、今のままでは茶農家はつぶれてしまうかもしれない。なぜなら、茶農家は今、人手不足の問題を抱えているからだ。田舎から都会へ出ていく人が増えたり、子どもの数が減ったりして新しく農業を始める人が少なくなっているにも関わらず、もともと農業をしていた高齢者はやめて行かなければならないという現実がある。僕の家でも、人手が足りず遠う町からのアルバイトを雇わなければならなくなっている。

お茶を作るには、たくさんの労働力が必要だが、需要が供給を下回り人手不足が問題になっている。現に僕の集落でも、子どもより高齢者の方が多い。やはり、都会の方へ出て行っているからだ。それでも、昔からの伝統があり健康にも役立つお茶をもっと広げていきたい。

そんな中でも、毎日飲む物だからこそ、大切に継いでいかなければならない。香り豊かで体にも良い、最高級の玉露をもっともっと飲んでほしい。そして、「お茶のまち」に生まれたという幸せを感じて、宇治田原町のおいしいお茶を飲みましょう。

(2) 地域手当 (平成31年4月1日現在)

平成22年度より廃止しました。

(3) 特殊勤務手当 (平成31年4月1日現在)

平成18年度よりすべて廃止しました。

(4) 時間外勤務手当

平成30年度		平成29年度	
支給総額	職員1人当たり平均支給額	支給総額	職員1人当たり平均支給額
25,584千円	305千円	26,924千円	321千円

(5) その他の手当 (平成31年4月1日現在)

手当名	内容及び支給単価	国の制度との 同異	支給実績 (30年度決算)	支給職員1人当たり 平均支給年額 (30年度決算)
扶養手当	扶養親族である配偶者 6,500円	同	14,934千円	248,900円
	配偶者以外の扶養親族 子 10,000円 父、母等 6,500円			
	16歳から22歳までの子(加算) 5,000円			
住居手当	家賃額に応じて最高 27,000円	同	4,020千円	287,142円
通勤手当	交通機関を利用する職員 ・運賃相当額55,000円までの者 全額支給 ・運賃相当額55,000円以上の者 (運賃相当額-55,000円) ÷ 2 + 55,000円 上記以外の職員	同	7,362千円	80,901円
	・片道2km未満 0円			
	・片道2km以上5km未満 2,000円			
	・片道5km以上10km未満 4,200円			
	・片道10km以上15km未満 7,100円			
	・片道15km以上20km未満 10,000円			
	・片道20km以上25km未満 12,900円			
	・片道25km以上30km未満 15,800円			
	・片道30km以上35km未満 18,700円			
	・片道35km以上40km未満 21,600円			
	・片道40km以上45km未満 24,400円			
	・片道45km以上50km未満 26,200円			
	・片道50km以上55km未満 28,000円			
	・片道55km以上60km未満 29,800円			
	・片道60km以上 31,600円			
	管理職手当			
課長、事務局長 40,000円				
課長補佐、所長 30,000円				

(6) 退職手当 (平成31年4月1日現在)

宇治田原町		国	
(支給率)	自己都合 勤奨・定年	本町と同じ	1人当たり平均支給額 公表なし
勤続20年	19.6695 月分 24.586875月分		
勤続25年	28.0395 月分 33.27075 月分		
勤続35年	39.7575 月分 47.709 月分		
最高限度額	47.709 月分 47.709 月分		
その他の加算措置	定年前早期退職特例措置 (2~45%加算)		
1人当たり平均支給額	457千円 14,935千円		
平均勤続年数	3年4月 28年0月		

⑧退職手当の1人当たり平均支給額は、平成28～30年度に退職した職員に支給された平均額である。支給率及び取扱いは、本町を含む京都府下の市町村等で組織する京都市市町村職員退職手当組合の条例で定められ、加入市町村等は、いずれも同じ基準を用いている。

5 特別職の報酬等の状況 (平成31年4月1日現在)

区分		給料月額等	
給料	町長	730,000円	
	副町長	600,000円	
	教育長	560,000円	
報酬	議長	365,000円	
	副議長	275,000円	
	委員長	250,000円	
	議員	240,000円	
期末手当	町長 副町長 教育長	(30年度支給割合) 3.35 月分	(31年度支給割合) 3.35 月分
	議長 副議長 委員長 議員	(30年度支給割合) 3.35 月分	(31年度支給割合) 3.35 月分
退職手当	町長 副町長 教育長	(算定方式) 給料月額×530/100×在職年数 給料月額×315/100×在職年数 給料月額×270/100×在職年数	(1期の手当額) (支給時期) 15,476千円 任期毎 7,560千円 任期毎 4,536千円 任期毎

⑨退職手当の「1期の手当額」は、4月1日現在の給料月額及び支給率に基づき、町長及び副町長については1期(4年=48月)、教育長については1期(3年=36月)勤めた場合における退職手当の見込額

6 職員数の状況

(1) 部門別職員数の状況 (各年4月1日現在)

部門	区分	職員数		対前年増減数	
		平成30年	平成31年		
普通会計部門	一般行政部門	議会	2	2	0
		総務	26	26	0
		税務	6	6	0
		民生	28	28	0
		衛生	13	13	0
		農林水産	5	5	0
		商工	1	2	1
		土木	14	13	△1
		計	95	95	0
		教育部門	18	18	0
小計	113	113	0		
公営企業等	会計部門	水道	6	6	0
		下水道	5	5	0
		国保等	10	10	0
		小計	21	21	0
合計		134	134	0	
		[138]	[138]	[0]	

⑩1 職員数は一般職に属する職員数
2 [] 内は、条例定数の合計

(2) 定員管理の数値目標

部門	区分	平成26年	平成27年	平成28年	平成29年	平成30年	平成31年	全体計画
		計画前年	1年目	2年目	3年目	4年目	5年目	
一般行政	職員数	89	94	94	94	94	93	
	増減	—	5	0	0	0	▲1	4
特別行政	職員数	22	20	20	20	20	21	
	増減	—	▲2	0	0	0	1	▲1
公営企業等	職員数	18	20	20	20	20	20	
	増減	—	2	0	0	0	0	2
計	職員数	129	134	134	134	134	134	
	増減	—	5	0	0	0	0	5

⑪計画期間は、27年～31年の5年間

宝くじ公式サイトで宝くじを購入できるようになりました!

宝くじ公式サイトはコチラから



お得な特典、便利なサービスいろいろ! 宝くじ公式サイト会員登録ステップ

STEP1

「宝くじ公式サイト」を検索しメールアドレスの登録(仮登録)

「宝くじ公式サイト」を検索して、宝くじ公式サイトの新規会員登録ページでメールアドレスを登録(仮登録)します。

STEP2 会員情報の入力(会員登録)

- 入力いただいたメールアドレス宛に、メールが届きます。
 - メールに記載されている会員登録用のURLをクリックします。
 - 画面に従って、氏名や生年月日等の情報を入力いただく新規会員登録が完了します。
- 宝くじ売り場でポイントをためる/つかうための手続きは以上で完了
- 宝くじ公式サイトでのネット購入をご利用の方は、引き続き次のSTEP3の手続きをお願いします。

STEP3 決済情報の入力

ネット購入をご利用される方は、宝くじを購入するための「クレジットカード情報」および「お支払い方法」をお選びください。

「口座振替」をご登録ください。

以上で、カンタン・便利な宝くじの「ネット購入」がご利用いただけるようになります!

宝くじコールセンター TEL 0570-01-1192 (ナビダイヤル 有料) TEL 011-330-0777 (有料)

石鍵会 http://www.sekitetsukai.kyoto

救急告示病院 / 臨床研修指定病院

救急 24時間365日受付 小児科・循環器科 常時対応

田辺中央病院

TEL 0774-63-1111

〒610-0334 京田辺市田辺中央六丁目1番地6

アクセス 近鉄新田辺駅より徒歩2分
JR京田辺駅より徒歩3分

町職員の 給与状況

宇治田原町職員の給与や定員管理についてお知らせします。町職員の給与等は地方公務員法第24条の規定により、国や他の地方公共団体の給与等を考慮し、町議会の議決を経て、条例で定められています。

また、定員管理については年次計画を作成し、事務事業の見直し、組織機構の簡素合理化、民間委託の活用を図り、人員の適正配置に努めるとともに、今後の行政需要の動向を勘案しながら、極力増員を抑制しています。

なお、お知らせする給与等は、税金や各種保険料等を差し引く前の額で、いわゆる手取額ではありません。

(3) 職員の経験年数別・学歴別平均給料月額状況（平成31年4月1日現在）

区分	一般行政職		技能労務職		
	大学卒	高校卒	大学卒	高校卒	
経験 10年程度	平均 経験年数	11年6月	—	—	—
	平均 給料月額	252,975円	—	—	—
経験 20年程度	平均 経験年数	22年0月	—	23年2月	—
	平均 給料月額	354,917円	—	333,500円	—
経験 30年程度	平均 経験年数	33年5月	30年2月	—	32年7月
	平均 給料月額	395,016円	379,300円	—	337,300円

1 総括（普通会計決算）平成30年度

(1) 人件費の状況

住民基本 台帳人口 (30年度末)	歳出額 A	実質収支	人件費 B	人件費率 B/A	(参考) 29年度の 人件費率
9,287人	5,415,081千円	167,446千円	1,038,522千円	19.2%	22.2%

(2) 職員給与費の状況

職員数 A	給与費				一人当たり 給与費 B/A
	給料	職員手当	期末・勤勉手当	計 B	
113人	410,087千円	73,899千円	167,408千円	651,394千円	5,764千円

- ① 職員手当には退職手当を含めない。
② 職員数は、平成30年4月1日現在の人数である。

2 職員の平均給与月額、初任給等の状況

(1) 職員の平均年齢、平均給料・給与の状況（平成31年4月1日現在）

①一般行政職

区分	平均年齢	平均給料月額	平均給与月額	平均給与月額 (国ベース)
宇治田原町	42.3歳	320,488円	379,393円	353,437円
国	43.4歳	329,433円	—	411,123円

②技能労務職

区分	平均年齢	職員数	平均給料月額	平均給与月額	平均給与月額 (国ベース)
宇治田原町	51.3歳	8人	337,650円	366,445円	354,750円
国	50.9歳	2,431人	287,312円	—	329,380円

- ① 「平均給料月額」とは、平成31年4月1日現在における各職種ごとの職員の基本給の平均
② 「平均給与月額」とは、給料月額と毎月支払われる扶養手当、住居手当、時間外勤務手当などのすべての諸手当の額を合計したものである。
また、「平均給与月額（国ベース）」は、国家公務員の平均給与月額には時間外勤務手当、特殊勤務手当等の手当が含まれていないことから、比較のため国家公務員と同じベースで再計算したものの。
③ 「技能労務職」とは清掃職員、学校給食員等をいう。

(2) 職員の初任給の状況（平成31年4月1日現在）

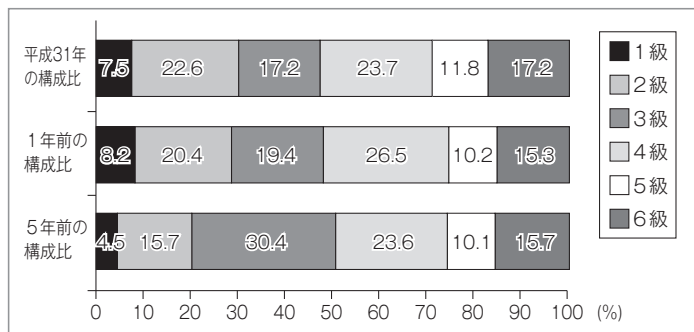
区分	一般行政職		技能労務職	
	大学卒	高校卒	大学卒	高校卒
宇治田原町	180,700円	153,000円	180,700円	153,000円
国	180,700円	148,600円	—	—

3 一般行政職の級別職員数等の状況

(1) 一般行政職の級別職員数の状況（平成31年4月1日現在）

区分	1級	2級	3級	4級	5級	6級
標準的な職務内容	定期的な業務を行う主事、技師 保育士、介護支援専門員、保健師	高度の知識又は技術、経験を必要とする主事、技師 保育士、介護支援専門員、保健師	主任、主査の職務	係長の職務	課長補佐、所長の職務	部長、課長、事務局長の職務
職員数	7人	21人	16人	22人	11人	16人
構成比	7.5%	22.6%	17.2%	23.7%	11.8%	17.2%

- ① 宇治田原町の給与と条例に基づく給料表の級区分による職員数
② 「標準的な職務内容」とは、それぞれの級に該当する代表的な職務



4 職員の手当の状況

(1) 期末手当・勤勉手当

宇治田原町	国
1人当たり平均支給額（30年度） 1,521千円	—
(30年度支給割合) 期末手当 2.60月分 (1.45)月分 勤勉手当 1.85月分 (0.90)月分	(30年度支給割合) 本町と同じ
(31年度支給割合) 期末手当 2.60月分 (1.45)月分 勤勉手当 1.85月分 (0.90)月分	(31年度支給割合) 本町と同じ
(加算措置の状況) 職制上の段階、職務の級等による加算措置 ・役職加算 5~15%	(加算措置の状況) 職制上の段階、職務の級等による加算措置 ・役職加算 5~20% ・管理職加算 10~25%

- ① () 内は、再任用職員に係る支給割合



京都中央信用金庫

みなさまのすぐとりに
京都中央信用金庫があります。

宇治田原支店

宇治田原町役場東南250m
☎ 0774(88)4311
FAX 0774(88)4494

私達は町の応援団!!



U-Pカード会

宇治田原町商業振興協同組合

ビジネスからパーソナルまで

100年の歴史の中で培った経験やノウハウと、最新のデジタル技術と設備を駆使してお客様のニーズにお応えします。

自社設備による一貫生産だから中間マージンゼロ、安く早い。

SINCE 1911

新しいことを選んでやる
Shin-Shin-DO
有限会社 新進堂印刷所

〒611-0021 宇治市宇治妙案9(あがた通り)
TEL. (0774) 22-3024
FAX. (0774) 23-0649

ご意見箱

ご意見箱に寄せられた中からお知らせします。

ご意見

総合文化センターや住民体育館などの利用者が敷地外の路上で喫煙しているのは、通行者への配慮義務に欠けているのでは

お答え

町では、施設の利用者が望まない受動喫煙をしないように、健康増進法に基づき、公共施設敷地内を禁煙としています。

しかし、敷地外の路上等で喫煙する方がいることも事実です。今後も施設利用者に、喫煙マナーの啓発と注意喚起をしていきたいと考えています。

- 地域文化功労者表彰
文部科学大臣表彰
選挙制度130周年記念表彰
総務大臣感謝状
- 京都府知事表彰
食品衛生功労者
- 京都府若手農林漁業者表彰
- 京都府教育功労者表彰
学校体育功労
- 全国防犯協会連合会長表彰
防犯栄誉銅章
- 人権擁護啓発ポスターコンクール
京都府人権擁護委員連合会長賞
- 京都府明るい選挙啓発ポスター
- 佳作 久保舞 葉さん (宇治田原小6年)
- 佳作 望月 菜々美さん (田原小1年)
- 佳作 濱口 蒼真さん (田原小5年)
- 阪本 伊三雄さん
谷口 昭弘さん
福田 正さん
大川 敬剛さん
浅田 平詔さん
谷川 ヤスエさん

おめでとうございます

今月末で申請書受付終了!



まだの方は、お早めに

プレミアム付商品券

10月から販売している消費増税対策商品券(国プレミアム付商品券)。非課税世帯の方は、送付した案内に同封している購入引換券交付申請書の返信が必要です。申請書受付は、**12月31日まで(当日消印有効)**

審査後、購入引換券を送付しますので役場で購入してください。

子育て世帯・非課税世帯ともに購入引換券の利用は2月末まで
圃・圃産業観光課 ☎88-6638

「民生委員・児童委員」改選

地域における相談支援のボランティア
民生委員・児童委員

圃福祉課 ☎88-6635

民生委員・児童委員 (敬称略)

郷之口 (高尾)	緑苑坂
田中 良男 前川 幸子	河崎 雅代 甲村 孝昭
宮脇 彰 岡本 豊和	禅定寺
銘城台	奥村 雅美 林 真理子
下岡 淳子 中嶋 麻美	立川
荒木	奥村 太門 松本和三郎
井上美佐子 桐原 一久	湯屋谷
南	浅田八千代 西野 栄美
上野 雅央 中田寿美代	奥山田
種村 照子 大川 陽子	上辻 裕子 田和キシエ
岩山	主任児童委員
菊池ひとみ 田中 喜治	中田 正代 辻井 明子
田村三津子	

今年、民生委員・児童委員の改選の年にあたり、次の皆さんが、12月1日付けで厚生労働大臣から委嘱されます。任期は3年。

民生委員・児童委員は、常に住民の立場に立って相談に応じるなど、社会福祉の増進に努めます。秘密は厳守されますので、お気軽にご相談ください。

住民意見募集

第2期子ども・子育て支援事業計画へ
ご意見を募集

圃健康児童課 ☎88-6636

- 資料配布 ▼町HP ▼公共施設窓口に配架等
- 期間 12月16日(月)～令和2年1月20日(月)
- 提出方法 ①住所②氏名③連絡先④勤務先⑤意見を記入のうえ、FAX、Eメールまたは郵送。様式不問。
- ①⑤が未記入、電話・口

第2期子ども・子育て支援事業計画の策定にあたり、町の考え方をまとめたので、パブリックコメント(住民意見募集)を行います。計画を策定するため、皆さんご意見を寄せてください。



頭の応募は受付不可
提出先 〒610-0289 (住所不要)・FAX 88-2991

取り扱い ご意見に対する町の考え方をHPで公表(個人情報除く)

宇治田原町の皆さん、一緒に播磨工業で働きますか? まずはお電話ください。委細面談にて。TEL: 0774-27-8553 採用担当: 中尾

有限会社播磨工業

<シフト融通度◎ 週1日・4h~、未経験OK!>
募集職種: 鋼材の整備(工具を用いた鋼材の汚れ・サビを落とす作業、溶接等)
募集人数: 数名 年齢: 20歳~65歳 ※左記以外の方も相談に応じます。
勤務時間: 8:30~17:30 4時間~働ける方(応相談)
勤務条件: 正社員及びパート 休日: 日曜、第2・4土曜日
給与: 月給 21万円~ 時給 1,200円~1,500円 ※経験者優遇、実務歴を考慮のうえ決定
勤務地: 宇治田原工業団地内

なが——い、おつきあい。

将来のために今からはじめる 大切な資産を大切な方へ 安定した経営をサポート

資産形成 信託・相続 事業承継

京都銀行はさまざまなシーンで皆様を応援します!

飾らない銀行
京都銀行 宇治田原支店
TEL.0774(88)3737

まちかどほっとナウ

Ujitawara Town Topics

宇治田原町の珍名所？

ミステリーサークル？ミステリーハート♡の出現！アレ？いつの間に？どなたが？てんじんやま公園の遊具があるところまで安全道が整備され、その側に町のシンボルであるハートが3つ。もしかして夜な夜な遊びに来るシカ？サル？タヌキ？イノシシ？ウサギかな？でも、なんて楽しい素敵な方♡



< 広報モニター（緑苑坂）寺本まり子さん >

糠塚環境保全会



糠塚環境保全会は、毎年年間活動計画に基づいて長きにわたり、活動を継続しています。今年度も子ども・地域住民とともに、サツマイモの苗植え付け体験（6月2日）、収穫祭（10月27日）を行いました。



また、糠塚川等の監視・除草活動など地道な活動が防災につながっているようにも思え、今後も、保全会の活動を応援していきます。

< 広報モニター（立川）西山正和さん >

お茶の美味しさを再発見 ふるさとまつり

11/3

今年は「商工祭」と同日開催のふるさとまつり。会場となった住民体育館は多くの人で賑わいました。全国・町民茶香服大会では、子どもから大人まで、真剣に競い合うなど、お茶の魅力が体感できる一日となりました。



地震・風水害による複合災害を想定した総合防災訓練を田原小学校グラウンドで行いました。

高尾・郷之口・荒木・南の自主防災会をはじめ、町消防団や町社会福祉協議会、京田辺市消防署、田辺

総合防災訓練に 355人が参加

11/10日

また、本年5月に協定を締結した一般社団法人ドローン撮影クリエイターズ協会、一般社団法人地域再生・防災ドローン活用推進協会も参加。ドローンの展示飛行が行われました。各自主防災会は、避難勧告発令により会場へ避難。その間、会場では消防分署による応急救護所設置訓練、自衛隊による偵察用オートバイの展示走行などが行われました。避難完了後、自主防災会は倒壊家屋からの救出・救護訓練や初期消火訓練、土のう作成などの水防訓練に取り組みました。各自主防災会の訓練に続いて、災害時相互応援協定締結市町から救援物資が搬送され、最後は消防団と消防署が連携した放水訓練を行いました。訓練を締めくくりました。

1 図総務課 ☎88・663

がんばってます！消防団

Fire Busters

図総務課 ☎88-6631

保育所に消防団が出動！



11月22日（金）に町立保育所（＝山下愛子所長）で地震を想定した避難訓練を行いました。

園児達が園庭に避難すると、そこには今年も消防団（立川支部・郷之口支部・保護者団員）が。消防団員は園児達の前で訓練を披露し、ホースから水が出ると、園児達から歓声が上がりました。消防団の役割や活動を知ってもらい、いずれは自分らも消防団員になり町を守るヒーロー・ヒロインになりたいと思ってもらう良い機会になりました。

今後も、我が町を守る「消防団」は様々な活動を行っていきます。

こちら消防分署

図宇治田原分署 ☎88-5500

年末の火災にご注意を！

寒くなるにつれ、火を使う機会が多くなりますが、年末の忙しさから注意力が低下し、火災が起こりやすくなります。

つい“うっかり”からの火災を予防して、安全で事故のない明るいお正月を迎えましょう！

石油ストーブからの火災を防ぐには…

- ①ストーブを使い始める前には点検をする。
- ②ストーブの近くに紙や衣類、カーテンなど燃えやすいものを近づけない。
- ③ストーブの近くでヘアスプレーなど引火の危険性があるものは使わない。
- ④ストーブの上に洗濯物を干さない。
- ⑤石油ストーブには灯油以外のものを給油しない。
- ⑥灯油を給油するときは必ず火を消し、あふれ出ないようにする。また、給油中はその場を絶対に離れない。
- ⑦外出する時や寝る時には、火が消えていることを必ず確認する。

防災アプリ

@InfoCanalで

防災情報等が受信できます

防災アプリ「@InfoCanal」をインストールすると、防災用長距離スピーカーで放送する緊急情報や避難情報等がスマートフォンでも受信できます。

アプリのインストールや設定の手順は、町HPに掲載しています。手順等が分からないときは、お問い合わせください。



iPhone (App Store)



Android (playストア)

図総務課 ☎88 - 6631



子育て通信

圏地域子育て支援センター ☎88-6622・FAX88-6646

- ・あそびの広場 妊婦さんから就学前の親子まで。「広場」や「交流」をします。
- ・おでかけ広場 町内各地にお出かけします。宇治田原を再発見しましょう。
- ・家庭応援事業 子育て家庭を応援します。講座やイベント等しています。
- ・ファミリー・サポート事業 お子様を預けたい方と預かれる方の会員組織です。学習会はどなたでもご参加いただけます。
- ・授乳育児相談 助産師による相談が受けられます。予約制です。
- ・子育て相談 臨床心理士による子育て相談です。どんな悩みでもどうぞ。



子育て支援センター事業
12月

遊ぶ・学ぶ・集う場の「地域子育て支援センター」

お気軽にお越しください。

開設日時▶平日9:00~16:30

子育てに関する相談も受け付けています。

日	月	火	水	木	金	土
日付	2	3	4	5	6	7
事業名		子育て家庭 応援事業⑤		おでかけ広場	子育てサークルさんによる楽しい 工作です♪	
時間		10:00~11:30		10:00~11:30		
場所		保健センター		緑苑坂自治会館		
内容		子育て講座 (要予約)		散歩	緑苑坂におでかけ します。寒さに負けず遊びま しょう♪	
8	9	10	11	12	13	14
	ファミリー・サポート 学習会	ご自身の身 をまもるた め、護身術 を学びま しょう。	工作広場			
	10:00~11:00		10:00~11:30			
	子育て支援センター		子育て支援センター			
	護身術		クリスマス準備			
16	17	18	19	20	21	
あそびの広場	子育て相談	子育て家庭 応援事業⑥		あそびの広場		
10:00~11:30	13:00~15:00	10:00~11:30		10:00~11:30		
子育て支援センター	子育て支援センター	保健センター		子育て支援センター		
手型・足型	相談 (要予約)	子育て講座 (要予約)		クリスマス会		
22	23	24	25	26	27	28
		あそびの広場	授乳育児相談		センターのクリスマス会です。 楽しいことを用意してお待ちし ています。 演奏や歌、得意なことを披露し てくれる方も募集中です!	年末年始の休み (12/28~1/5)
		10:30~11:30	10:00~正午			
		子育て支援センター	子育て支援センター			
		わらべうた遊び	育児相談 (要予約)			
	30	31				
子育てサークル活動日 各10:00~ @子育て支援センター ママ'sアクション 3日(火)、11日(水) このゆびと~まれ 16日(月)				子育てサービス利用支援窓口 8:30~17:15 月曜日~金曜日(祝日除く)		

絵本のススメ

幼い頃、弟妹が生まれ母を取られたような気持ちになった人は多いと思います。嬉しいのに悲しい気持ち、寂しさや嫉妬などそれまでに味わったことのない複雑な気持ちです。これに限らず日々の中でも通園が嫌だったりケンカをしたり、子どもなりに小さな胸を痛めることは色々あります。

幼い頃はまだ人生経験も少なく、自分の気持ちを上手に表現できません。自分自身でさえ気持ちの正体が分からず、より不安になったりします。

そんな時、絵本に同じような場面があれば子どもの表情はパツと輝きます。登場人物に自分を重ねて気持ちが癒されるのでしょうか。この悲しい気持ちは自分だけじゃないと分かったり、自分も頑張ろうと思ったり、人にこう言えば良いんだと学んだりします。本は親の代わりに気持ちに寄り添ってくれます。ある時は友達、ある時は恋人、ある時は先生にもなってくれるのです。

子どもが大きくなるにつれ、親も手の届かない子どもの世界が広がります。親はずっとついてはいらませんが、本は望めばいつでも側にいてくれます。いつでも寄り添ってくれる存在は、子どもの人生を支える力になるのです。ぜひ絵本を読む習慣を(*^。^*)



Health center

健康のお便り

圏保健センター ☎88-6636

仕事に行きたくない、やる気が出ない…

アパシーシンドローム(無気力症候群)かも?

アパシーシンドロームは『うつ』とはちがって、全てのことにやる気を失っているのではなく、仕事や学業などの本業に対する意欲が低下したり、感情の起伏が小さくなったり、周囲に無関心になったりするような無気力な症状を呈することを言います。

アパシーの特徴

- ・限定された対象に対する無気力症状で、例えば家事や趣味のことは普通にできるのに、仕事や学業が全く手につかないといったことがあります。
- ・不眠などの身体症状がなく、周囲の人から「怠けている」と評価されることがある。
- ・主体性の乏しいいわゆる「いい子」として育ってきた人や「完璧主義」の人がなりやすいと言われています。

いろいろなアパシー

- ・スチューデントアパシー
受験勉強を頑張っていた学生が、受験に合格して一安心したら、次の目標が見つからなくなり、勉強する気がなくなったり、学校にも行きたくなくなったりするものです。
- ・燃え尽き症候群(バーンアウト)
一生懸命仕事をしてきた人が過度のストレス

から限界を超えて、無気力状態になるものです。介護や看護の仕事をしている人や、接客業、教師に多いと言われるます。

アパシーになったら

- ・十分な休養をとる。心身がSOSを発している状況なのかもしれません。しっかりと体を休ませて、体力を回復させましょう。
- ・生活リズムを整える。生活リズムが乱れると、精神状態も不安定になりやすくなります。睡眠やバランスの良い食事、適度な運動など、できそうなところから少しずつ見直してみよう。
- ・感情を刺激するものに触れる。映画や読書などいつもと違う刺激に触れることもおすすめです。ただし、身体を休めないまま外出が続くと、余計に負荷がかかるので気を付けてください。
- ・目標を小さくする。理想と現実のギャップが大き過ぎると心が折れてしまいます。まずはスモールステップで、小さな目標を達成していくことが大切です。
- ・カウンセリングを受ける。アパシーを放っておくとうつ病になる可能性もあります。無気力な状態が長く続くようなら、医療機関に相談されることをお勧めします。

今月の 保健・予防案内

- BCG予防接種 [対象] 生後5か月~1歳未満
10日☉ 午後1時15分~2時受付
- 一般・乳幼児健康相談 ☉ [対象] 全年齢
11日☉ 午前9時30分~11時30分
- 離乳食教室 ☉ [対象] 生後4か月~7か月児の保護者
13日☉ 午前10時~正午
- 2歳児歯科健診 [対象] 2歳4か月~2歳8か月
20日☉ 午後0時50分~1時30分受付
- 乳幼児身体計測 ☉ [対象] 小学校就学前まで
20日☉ 午後2時30分~3時

場所 いずれも保健センター
☉=要予約

圏・保健センター ☎88-6636

今月の 元気はつらつ!若返り塾

場 所	日	時間
総合文化センター (アクティブ:地域交流会)	26日☉	午後
総合文化センター (おやじエクササイズ)	6日☉、20日☉	午前
高尾公民館	24日☉	午後
郷之口会館	19日☉	午後
銘城台自治会館	17日☉	午前
荒木(やすらぎ荘)	13日☉	午後
南公民館	17日☉	午後
岩山会館	13日☉	午前
緑苑坂自治会館	4日☉	午前
禅定寺会館	6日☉	午後
立川公民館	12日☉	午後
湯屋谷会館	18日☉	午前
奥山田会館	25日☉	午後

※午前=午前10時~正午、午後=午後2時~4時

暮らしの INFORMATION 情報

☑=問合せ先 ☒=申込先

12月						
日	月	火	水	木	金	土
1	2	3	4	5	6	7
8	9	10	11	12	13	14
15	16	17	18	19	20	21
22	23	24	25	26	27	28
29	30	31				

お知らせ

福祉タクシー等利用券 未申請の方は早めに

外出困難な重度障がいの方などを対象に、「福祉タクシー等利用券」(1万2千円分)を交付し、タクシー料金や自動車燃料代金を助成しています。

対象となる方で令和元年度(水色・令和2年3月末まで)の利用券申請がまだの方は、印鑑・手帳を持って窓口へお越しください。
※交付は年度に1回

対象

- ①▼視覚障害Ⅱ・Ⅲ級▼
下肢、体幹機能障害Ⅱ・Ⅲ級
- ②▼心臓、じん臓、呼吸器、ぼうこう、直腸、小腸、免疫、肝臓機能障害Ⅱ級
- ③療育手帳A
- ④じん臓機能障害で人工透析を受けている方(障害等級不問)
- ⑤障がい児通所サービス利用児童の保護者

※①と③の重複者は2冊交付
利用方法 町と契約している各タクシー会社や町内給

油所で、タクシー券またはガソリン券として利用

※JA給油所(セルフサービス)では、従業員にご一報のうえ利用可。午前9時~午後6時の利用にご協力ください。

☑・☒福祉課(☎88・6635)

歳末たすけあい運動 〜つながり ささえあう みんなの地域づくり〜

共同募金事業として、毎年12月に行われている歳末たすけあい運動。募金は、地域サロン活動への助成や一人暮らし高齢者等へのおせち料理配食サービス等に活用されます。ご協力をお願いします。

高齢者の方へ おせち料理をお届けします

対象
①満75歳以上の一人暮らしの方
②満80歳以上の高齢者のみの世帯

※いずれも町内在住者であること、正月に家族や親戚等と過ごす世帯は除く。

利用料 1食2千円(当日払い)

申込期限 12月6日(金)

申込先 地区の民生委員

配食日時 12月31日(火) 午後2時頃

☑町社会福祉協議会(☎88・3294)

経済センサス 基礎調査にご協力を

令和元年12月から令和2年3月まで経済センサス・基礎調査を実施します。この調査は、産業分野におけるすべての企業、事業所が対象となる大規模な統計調査です。

調査の結果は、国や都道府県、市区町村などがこれからの行政を考える重要な基礎資料として活用します。

調査員が訪問して事業所の活動状況を確認したり、新たに把握した事業所など一部の事業所には調査票を配布します。調査への回答方法には、オンラインまたは郵送があります。

全国瞬時警報システム (Jアラート)を用いた 試験を実施します

全国一斉で行われるJアラート情報伝達試験について、今年度3回目の試験が実施されます。

当日は、次の施設での屋内放送・館内放送(ゲラウンド含む)・防災アプリへの情報配信を実施します。ご理解・ご協力をよろしくお願いします。

12月4日(水) 午前11時

※気象等の状況により、試験を中止する場合があります。

☑町社会福祉協議会(☎88・3294)

屋外放送施設 維孝館中学校、田原小学校、宇治田原小学校、総合文化センター、奥山田ふれあい交流館、高尾公民館

館内放送施設 役場、維孝館中学校、田原小学校、宇治田原小学校、総合文化センター、住民体育館、保育所

☑総務課(☎88・6635)

オリジナル「年賀状」販売中

まちのPRにオリジナル年賀状(令和2年用、2種類)限定1万枚を販売しています。

新年のご挨拶にご利用ください。
販売金額 1枚60円
※売り切れ次第終了。購入は1人300枚まで。

社協通信

第61回一人親家庭のつどい

レクリエーションを通じて、親子のふれあいと一人親家庭相互の交流を深めましょう!楽しいクリスマス会に、ぜひご参加ください!

対象 一人親家庭の中学生以下のお子様および保護者
日時 12月23日(日) 午後1時~4時
場所 やすらぎ荘
内容 手作り昼食(バイキング)
株式会社ヤマコーさんによる工作等

参加費 無料
締切 12月16日(日)
※町内小中学校の終業式のため開始時間が遅くなりますが、昼食を食べずにお越しください。

☑町社会福祉協議会 ☎88-3294 / FAX88-4094

食改の窓 No.225

今月のレシピ「白菜のクリーム煮」

白菜は免疫力を高めるビタミンCが豊富です。また、カリウムなどのミネラルはむくみ改善や高血圧予防に働きます。



今月の食改さん

小山 英子さん
第6班(奥山田)

白菜がたくさんとれる季節です。ぜひ、作ってみてください。

- 材料 (4人分)
- 白菜 300g
 - 人参 1/2本(50g)
 - じゃが芋 1個
 - 玉ねぎ 1/2個(100g)
 - ほうれん草 50g
 - 小麦粉 大さじ3
 - 牛乳 500cc
 - コンソメ 1個
 - オリーブ油 大さじ1
 - 食塩 少々
 - こしょう 少々
- (1人分) エネルギー 177kcal
カルシウム 187mg
- 作り方
- 白菜は3cm×1cmに切る。人参は5mm幅のいちょう切り、じゃが芋は乱切り、玉ねぎはうす切り、ほうれん草は3cmに切る。
 - 鍋にオリーブ油を入れて中火にかけ、①の玉ねぎ、人参、じゃが芋、白菜の順に炒める。
 - 小麦粉を入れて粉っぽさがなくなるまでよく炒め、牛乳を少しずつ加え、コンソメを入れて約10分煮込む。
 - ほうれん草を加え、食塩・こしょうを加えて味を調える。
- タンパク質 6.2g 脂質 8.1g
塩分 0.8g

『町民の窓』有料広告を募集

- ▶発行 毎月1日 3,300部
- ▶規格 1枠 縦4.5寸×横8寸 2色印刷(紙面と同色)
- ▶料金 1枠あたり 1月5,000円、1年50,000円(12月)
 - ※2枠以上の掲載もできます。
- ▶備考
 - 広告内容には制限があります。
 - 広告の掲載位置は町で決定します。
 - 契約は1か月単位から年間まで、ご希望にお応えします。
 - 掲載月の前月10日までに原則入稿。

☑町総務課 ☎88-6631

無料 ドコモスマホ教室 docomo

「キホンのキ」から応用まで
基本操作・カメラ・メール・地図・ラインなど全て無料!

なかなか聞くんがいない..を解決!



まずはお電話でご予約を

ドコモショップ 城陽店

0120-581-317
城陽市長池北清水48-1

ドコモショップ 宇治大久保店

0120-581-313
宇治市広野町西裏87-19



マチイロ

マチイロなら町民の窓が
いつでもスマホで見られます



下水道・町設置浄化槽の使用人数に変更があれば届出を
 公共下水道や町設置浄化槽を使用している方は、使用人数に変更があれば上下

健康児童課 (☎88・6636)



献血推進キャラクター「けんけつちゃん」

場所 保健センター

日時 12月9日(月) 午前10時～11時30分

※献血カードをお持ちの方は、ご持参ください。

※献血カードをお持ちの方は、ご持参ください。

病气やけがなどで輸血を必要とする患者さんの尊い命を救うため、献血を行いますので、ご協力をよろしくお願ひします。

献血にご協力ください

冬になると水道の水が凍ったり、水道管が破裂することがあります。凍結、破裂しないよう、水道管や蛇口部分に保温材などを巻き付けてください。古い毛布や布などを巻き付け、その上からビニールテープを巻くと、手軽にできます。メーターボックスには、布や発泡スチロールを入れたビニール袋を詰めるなどして保温してください。

もし水道管が破裂したら、止水栓(水道メーター横のコック)を閉めて、破裂部分に布やテープを巻き付けて応急対処。指定給水

水道課まで届け出てください。

水道水以外の井戸水などを使用している方は、料金が使用人数によって変わります。

上下水道課 (☎88・3337)

水道管にも冬支度
 破裂・凍結に備えを

装置工事業者に修理を依頼してください。

水道の使用量(料金)が普段より多くなった場合は、漏水の可能性がります。この場合、宅地内の蛇口を全部閉め、水道メーターのパイロット(銀色部分)をご確認ください。パイロットが回っていれば、漏水が考えられます。

上下水道課 (☎88・3337)

無料クーポン券を利用して乳がん検診、子宮頸がん検診を受けましょう。

7月に対象の方へ、乳がん検診、子宮頸がん検診の無料クーポンを送付していますので、期間中に検診を受けましょう。

対象 乳がん検診(昭和53年4月2日から昭和54年4月1日生まれの女性)、子宮頸がん検診(平成10年4月2日から平成11年4月1日生まれの女性)

実施期間 令和2年2月29日(土)まで

補助額 バス乗車場所、通学方法(定期券の有無)、

対象 乳がん検診(昭和53年4月2日から昭和54年4月1日生まれの女性)、子宮頸がん検診(平成10年4月2日から平成11年4月1日生まれの女性)

補助対象外となります。

※町外の寮・下宿などから通学している場合は、補助対象外となります。

※卒業年度の3月分は、定期券の写しが無い場合、補助対象外となります。

※卒業年度の3月分は、定期券の写しが無い場合、補助対象外となります。

※卒業年度の3月分は、定期券の写しが無い場合、補助対象外となります。

そのお家の困りごと解決や相続・活用方法をプロから聞ける!

空家セミナー & 個別相談会

入場無料

- ☑ 空家を使って収入にできないか?
- ☑ 相続・登記、遺言のこと、基本から教えてほしい
- ☑ 空家の活用や解体に、どんな補助金を受けられるの? など

このような方に役立つセミナーです。空家の活用方法や相続について学べるほか、専門的なスタッフ(宅地建物取引士・司法書士)による個別相談会も実施します。

日時 12月22日 午前10時～正午

場所 総合文化センター研修室1

参加方法 会場に直接お越しください。
 *どなたでも参加いただけます。

企画画財政課 ☎88-6632

健康ポイントをためて 素敵な商品を当てよう

自身で健康づくりをしたり、健康教室などに参加して、ポイントをため応募すると、抽選で素敵な商品が当たります。

参加方法

- ①チラシを入手する
- ②健康づくりの自己目標を立てる
- ③健康事業に参加する、各種検(健)診を受ける、町営バス・コミュニティバスに乗車する等により応募シールまたは応募スタンプをためて応募はがきをポストに投函

チラシ配布場所
 役場、保健センター、地域子育て支援センター、総合文化センター、住民体育館、町立保育所、やすらぎ荘

応募期限 令和2年1月15日(水)
 ※当日消印有効

賞品 キッチン家電、宇治田原町産の野菜詰め合わせ等

健康児童課 ☎88-6636

無料クーポン券を利用して乳がん検診、子宮頸がん検診を受けましょう。

7月に対象の方へ、乳がん検診、子宮頸がん検診の無料クーポンを送付していますので、期間中に検診を受けましょう。

対象 乳がん検診(昭和53年4月2日から昭和54年4月1日生まれの女性)、子宮頸がん検診(平成10年4月2日から平成11年4月1日生まれの女性)

実施期間 令和2年2月29日(土)まで

補助額 バス乗車場所、通学方法(定期券の有無)、

対象 乳がん検診(昭和53年4月2日から昭和54年4月1日生まれの女性)、子宮頸がん検診(平成10年4月2日から平成11年4月1日生まれの女性)

補助対象外となります。

※町外の寮・下宿などから通学している場合は、補助対象外となります。

※卒業年度の3月分は、定期券の写しが無い場合、補助対象外となります。

※卒業年度の3月分は、定期券の写しが無い場合、補助対象外となります。

家庭ごみの自己搬入

年末年始の大掃除などで出たごみを通常の収集日に出せなかった場合、役場で手続き後、城南衛生管理組合の処理場(長谷山)に直接持ち込むことができます。

建設環境課 ☎88-6639

搬入時間 午前8時30分～午後4時まで(正午～午後1時を除く)
 ※12月28日(土)～1月5日(日)を除く

注意
 ● 搬入窓口が異なりますので、可燃物・不燃物・剪定枝など種類別に分けてください。また、現地で分けられないものは、別々に搬入してください。
 ● ダンプ・トラックで大量に搬入する場合は、原則1日に1回のみです。やむを得ず複数回搬入する場合でも、1回分ずつ内容を確認します。また、搬入者の身分証明証(運転免許証等)を確認する場合があります。
 ● 家電・PCリサイクル対象品、危険物等収集不可なものは搬入できません。混載されている場合は、受け付けをお断りする場合があります。
 ● 申請者が搬入の代行を依頼する場合は、委任状が必要です。
 ● 家庭ごみと事業ごみは分けてください。

補聴器専門店

障害者総合支援法対象商品取扱店
 認定補聴器技能者常駐店

新日本補聴器センター宇治店

ご予約優先 ☎0774-21-8633

午前9時～午後5時
 (定休日:日曜日、祝日、第4土曜日)
 京都市宇治市宇治番20-1

補聴器の無料貸し出し

あなたの聞こえをお手伝いします!

認定補聴器技能者 國井 昭宏(くにい あきひろ)

『ご自宅体験』実施中!

笑顔を育てています。

食と地域のパートナー
 京都やましろ 宇治田原町支店 (0774) 88-2034

新庁舎建設現場を見学



今回は、広報担当者（は）より新庁舎建設現場の様子を少しお伝えします。



新庁舎の建設現場では、鉄骨が組み立てられ徐々に庁舎の形が見え始めています。クレーンで鉄骨を運ぶ人、無数のボルトを仕付ける人、次の工程に向けて足場を設置する人、作業の安全のために現場の掃除をする人などたくさんの方が作業をしています。ただだんだんと寒さが厳しくなりますが現場では町の未来のため、今日も多くの方が汗を流しています。

この他にも町HPでは、建設工事の進捗状況をわかりやすくお知らせするため、庁舎建設開始時から毎月定点撮影を行った写真を公開しています。

中小企業の皆さんへ 保証料・利子の補給制度

「京都府中小企業融資制度」と「日本政策金融公庫融資制度」のうち、対象制

度を利用の場合、保証料と利子の一部を補給します。
保証料補給制度
対象融資制度
・京都府中小企業融資制度
・小規模企業おうえん資金
・あんしん借換資金（緊急枠）

※次回を受け付け（令和2年3月予定）は、「令和元年度3学期分」および「平成29年度分以降の未申請分」です。
● 国・学校教育課（☎88・5850）

対象 平成30年中に利用し、支払利子が発生した方（年2回以上融資を受けた場合はいずれか1回）
申請期限 令和2年1月末
※両制度とも、町税の滞納がないなどの交付要件あり。保証協会等の情報提供で、交付対象の可能性

※申請書は、教育委員会、役場1階、京都京阪バス定期券販売窓口に備付け。教育委員会HP掲載
期間 12月2日（月）～13日（金）
※次回を受け付け（令和2年3月予定）は、「令和元年度3学期分」および「平成29年度分以降の未申請分」です。

対象 令和元年中に利用した方（年2回以上融資を受けた場合はいずれか1回）
申請期限 令和2年2月末
利子補給制度
対象融資制度
● 京都府中小企業融資制度
● 小規模企業おうえん資金
● あんしん借換資金
▼ 日本政策金融公庫融資制度

がある町が把握した方には別途通知
● 国・産業観光課（☎88・6638）

町営バス
クリスマス号を運行
12月25日（水）のクリスマス当日には、小学生以下のお子さんにプレゼントを用意しています。ぜひご利用ください。
運行日 12月2日（月）～25日（水）
※運行ルート・時刻は通常どおりです。町HPや時刻表でご確認ください。
プレゼント お菓子の詰め合わせ
車両 テッピー号となごみ号



昨年のクリスマス号

募集

● 国建設環境課（☎88・637）

令和元年度
ことぶき大学受講者募集中

6月から実施している令和元年度ことぶき大学の受講者を随時募集しています。3月まで音楽コンサートや映画鑑賞など楽しめる講座を準備していますので、ご登録ください。
対象 60歳以上の町内在住者
入学金 500円
申込 総合文化センターに申込書に必要事項を記入し入学金と一緒に提出
● 国・社会教育課（☎88・5850）

ジュニア防災検定
受験生募集
ジュニア防災検定は、子どもたちが防災に深い関心を持ち、自分で考え判断し行動する「防災力」を身につけることを目的としています。
筆記試験のほか、防災をテーマに家族で話し合う家族防災会議レポートや自由研究にも取り組み防災力を養います。（初級・小学4年～5年生、中級・小学6年～中学1年生、上級・中学2年～3年生）
対象 町内在住小学4年～中学3年生
日時 令和2年1月19日（日）午前10時～11時
場所 役場2階大会議室

受講料 無料
申込 検定級、住所、氏名、年齢、電話番号、学校名、学年を電話かFAX
期限 12月13日（金）
● 国総務課（☎88・631・PA88・3231）

町営住宅（岡之藪回地）
入居者募集
戸数 一戸
間取り 3DK（63・4㎡）、駐車場有
家賃 宇治田原町営住宅の設置及び管理に関する条例、同施行規則による。
受付期間 12月2日（月）～12月9日（月）の平日
入居日 1月6日（月）から10日以内
※申込資格や添付書類などはお問い合わせください。
● 国建設環境課（☎88・637）

クリスマス工作教室
『ゴム鉄砲』を作ろう
対象 幼児・小学生
※ハサミ・カッターナイフを使うため、幼児と小学校低学年の方は、保護者の参加が必要
定員 20人
日時 12月15日（日）午前10時～
場所 総合文化センター研修室2
申込 図書館窓口または電話で受け付け
● 町立図書館（☎88・5852）

講座

『日本全国歩いた！調べた！トク盛り「名字」柱』
高信 幸男/著
日本の名字は、世界でも特に多いと言われ、約13万種類もの数があるそうです。身近に1人はいるメジャーな名字から、方角のような直接的なもの、地域限定なものや難読なもの、まるでなぜなのようなものまで、全国の珍しい名字達。あなたは幾つ読めますか？
それぞれの名字には由来や意味があり、名字を付けたご先祖様の想いも感じられます。

『かいぞくのつた』
和田 誠/作
本を読んでいたら、急に海賊になりたくなった僕。弟と猫のタマと冒険の旅へ。海賊になって、宝物を奪ったり、お姫様をさらったりの大冒険！現実から夢、夢から現実。往き戻りし物語。先亡くなった著者の初期の作品。物語作りのお手本の様な絵本です。
あれ？家族に誰かが増えているような…

今月の予定
休館日
3・10・17・24日（火曜日）
27日（金・館内整理日）
28日（土）～1月4日（土）（年末年始）
※今月の「絵本のじかん」交流会はありません。

お知らせ



今年のクリスマスおはなし会は、いつもの「おはなしの部屋」を飛び出して、ロビーで開催します。皆様のご来場をお待ちしています。

日時 12月15日（日）
午後2時～
場所 総合文化センター2階ロビー
※おはなし会のスタンプ2つとプレゼントがもらえます。



● 町立図書館 ☎88-5852

年末年始の ごみ・し尿収集



ごみ 圏建設環境課 ☎88-6639

収集日程

【年末】 **12月27日**金まで通常どおり収集

【年始】 **1月6日**月から通常どおり収集

※12月28日土～1月5日日はお休み

【特別収集】「燃やすごみ」のみ

A地域=12月29日日

B地域=12月30日月

その他のごみは、特別収集は行いませんので、ご注意ください。

1月の資源物で第1水曜日に収集する分は第5水曜日(紙パックは第3水曜日)に振り替えます。

お願い

特に年末年始は、ごみを確実に収集できるように正しく分けて出してください。

●収集日以外にごみを出さないでください。

●日により収集時刻は変わりますので、ごみは収集日当日の午前8時30分までに必ず出してください。

【収集できないごみ】

タイヤ等の自動車・バイク部品、土砂、コンクリート、消火器、危険物(農薬、石油類その他揮発性油類、ガスボンベ)、エンジン付きの機械、農業用ビニール製品、建築廃材など

※これらは購入先に相談するか、専門の処理業者等に依頼してください。その他の不明なごみは、お問い合わせください。

し尿

圏城南衛生管理組合業務課 ☎075-631-5171

年末のし尿収集のお問い合わせは12月27日(金)午後5時15分まで。年始は1月6日(月)午前8時30分から受け付けます。

定期収集の「くみもれ」があれば、収集口を確認のうえ翌日(土・日・祝日の場合はその翌日)に連絡してください。

くみもれ扱いができない場合は、臨時くみとり(別途有料)での収集になりますので、収集日には必ず収集口を確認してください。

臨時くみとり(有料)の予約は、受付件数に限りがありますので、お早目をお願いします。

第11回 人権のつどい

入場
無料

命や人権の大切さを考える「人権のつどい」を開催します。

日時 **12月8日**日

午後1時30分～(開場午後1時)

場所 **総合文化センターさざんかホール**

内容

- ▶人権標語入選者表彰式
- ▶作詞家・鮎川めぐみさんトーク&ライブ
- ▶映画『日日は好日』上映
- ▶人権啓発パネル、人権標語展
- ▶人権・行政相談

※当日は要約筆記および映画字幕があります。



©2018「日日は好日」製作委員会

圏総務課 ☎88-6631

年末年始 やんたんライトアップ

- 宗円生家ライトアップ
大晦日から元日未明
- 茶宗明神社周辺の灯籠設置
大晦日夜から元日未明まで
- 新春手もみ茶奉納
大晦日午後9時から元日午前1時まで※お茶の仕上り具合によるため時間は目安

圏宗円交遊庵やんたん ☎46-8864
産業観光課 ☎88-6638

くとうてん

気づけばもう12月。本当に1年はあっという間ですね。この4月から広報編集担当となり、いろんなイベントの会場にお邪魔する機会も増えました。撮影した皆さまの素敵な表情を紙面に載せきれず、悔しく思うことも…。しかし、来年もいろんな場所に足を運びたいと思いますので、紙面に載らずとも嫌がらずお写真を撮影させてください。

年末に向け、急激に寒くなって参りますが、体調を崩されませんようご自愛ください。(は)

わが家のアイドル。



ももか 伊藤 百叶ちゃん(9歳1ヶ月)
ゆりか 伊藤 百合叶ちゃん(2歳8ヶ月)
仲良し姉妹!いつもありがと♡



くま 高取 空真ちゃん(7歳8ヶ月)
はるき 高取 陽輝ちゃん(5歳)
いつまでも2人仲良くね!!



そうすけ 京谷 蒼介ちゃん(3歳3ヶ月)
元気いっぱい遊ぼうね!



そうま 高村 奏真ちゃん(2歳4ヶ月)
すくすく大きくなってね♡

投稿募集▶元気のヒケツ(80歳以上)「写真」に「氏名(ふりがな)・「年齢」・「元気の秘訣(50文字以内)」・「電話番号」を添えて、郵便かEメール。ご希望があれば、広報担当者が写真撮影に伺います。▶わが家のアイドル(乳幼児)写真と子どもの「氏名(ふりがな)・「年齢(〇歳〇ヶ月)」・「メッセージ(25文字以内)」をお送りください。
■投稿先 総務課広報 ☎88-6631 〒610-0289(住所記入不要) Eメール info@town.ujitawara.lg.jp

【町の位置】北緯34度51分東経135度51分海抜118メートル(役場) 【町の面積】58.16平方キロメートル